

Depot Journaal

01 / 02 / 03 / 04 / 05 / 06



Op de zonnige vrijdagmiddag van 15 mei is het nieuwe depot bouwkundig opgeleverd. Een mijlpaal die in tijden van corona zonder speech, zonder glas en zonder publiek voorbij zou zijn gegaan. Ware het niet dat schuin tegenover de toekomstige ingang twee luidruchtige, rokende en enigszins beschonken zwervers dit toch wel magische moment luister bij zetten met een immens kabaal uit een gettoblaster, alsmede het ondertitelen van elke individu die langs wipte om daar een foto te maken. Terwijl in het depot over en weer formulieren door bouw mensen werden getekend, kraaiden zij van plezier om de spiegeling die ze geworden waren in het grote panorama van Rotterdam.

Mogelijk ontvangen wij je in het laatste weekend van september 2020 om een blik uit dezelfde richting te werpen en te zien wat er aan hun voeten lag, maar liever nog om je binnen te laten en een eerste indruk te geven van het nog kale interieur en het prachtige uitzicht. Rotterdammers, als corona het toestaat, zullen jullie versteld staan. Dit is het laatste Depot Journaal in deze vorm maar zeker niet de laatste keer dat je hoort over het mooie nieuwe huis voor de prachtige kunstcollectie die van ons allemaal is.

Sjarel Ex en Ina Klaassen
Directie Museum Boijmans Van Beuningen

The shell of the new depot building was handed over on the sunny afternoon of Friday 15 May. It was a milestone – an event that took place in these coronavirus times without a speech, without raising a glass and with no one to witness it. I say no one – apart, that is, from the two noisy, and rather drunk down-and-outs sitting smoking, diagonally opposite the future entrance, who accompanied this magical moment by producing a deafening racket from a ghetto blaster and passing comment on every individual who popped by to take a photo. While the contractors were signing forms in the depot, the pair of them crowed with pleasure at the reflection they had become in the huge panorama of Rotterdam.

We may be able to welcome you in the last weekend of September this year to take a look from the same direction and see what lay at their feet, but preferably to allow you to come in and get an impression of the still empty interior and the fantastic view. Rotterdammers, if corona regulations are relaxed, you will be amazed. This is the last Depot Journal in this form, but it's certainly not the last time you will hear about the superb new home for the magnificent collection that belongs to us all.

Sjarel Ex and Ina Klaassen
Directors Museum Boijmans Van Beuningen

→ Het depot is opgeleverd, 15 mei 2020

→ The depot is handed over, 15 May 2020



Een prachtig perspectief. Door Ernest van der Kwast (6) **De nieuwe Hollandse pot.** Interview met Stefan Leatemala, hoofd horeca, en Bart de Beer, ontwerpbureau Concrete (14) **‘Het depot maakt kunst toegankelijk voor iedereen.’** Interview met Said Kasmi, wethouder Rotterdam (20) **Feiten en cijfers** (24) **Van casco naar kant-en-klaar.** Interviews met museummedewerkers over de collectieverhuizing en opening (28) **Het depot inspireert** (36) **Verborgene schatten** (38) **Depot tijdlijn** (44) **Boijmans in Transit** (46)

A Magnificent Prospect. By Ernest van der Kwast (6) **A New Take on Dutch Cuisine.** Interview with Stefan Leatemala, Head of Catering, and Bart de Beer, Concrete design consultants (14) **‘The depot makes art accessible to everyone.’** Interview with Said Kasmi, Vice Mayor Rotterdam (20) **Facts and Figures** (24) **From Shell to Ready To Open.** Interviews with museum staff about moving the collection and the opening. (28) **The Depot Inspires** (36) **Hidden Treasures** (38) **Depot Timeline** (44) **Boijmans in Transit** (46)





Voorbij de werkelijkheid

Het depot is echt, het staat er, gebouwd met vele duizenden kilo's staal en beton, maar tegelijkertijd lijkt het niet van deze wereld. Alsof het als een soort komeet of meteoriet op aarde is beland. Een gebouw ergens tussen science en fiction. Het tart de wetten van de natuur en architectuur. Het is de triomf van de fantasie, van het geloof in wat kan zijn. Romanschrijver Ernest van der Kwast, museumdirecteur Sjarel Ex en architect Winy Maas laten hun dromen los op het depot.

Beyond Reality

The depot is real. There it stands, built from thousands of kilos of steel and concrete, but at the same time somehow otherworldly. As if it had landed on earth like some sort of comet or meteorite. A building somewhere between science and fiction. It defies the laws of nature and architecture. It is the triumph of the imagination, of the belief in what can be done. Novelist Ernest van der Kwast, museum director Sjarel Ex and the architect Winy Maas let their dreams free in the depot.

↑ De Rotterdamse skyline met het depot in aanbouw

↑ The Rotterdam skyline with the depot under construction

Een prachtig perspectief

A Magnificent Prospect

Ernest van der Kwast

Het is rustig op het Eendrachtsplein en Abdi staat er nog niet. Ik ben twee minuten te vroeg voor onze afspraak. Ik ben benieuwd hoeveel minuten hij te laat zal zijn. Hoe later Abdi is, hoe slechter het met hem gaat. Komt hij niet, en neemt hij ook zijn telefoon niet op, dan moet ik naar zijn huis fietsen, aanbellen, nog een keer aanbellen, soms ook naar boven roepen, en dan net zo lang wachten totdat hij zijn hoofd uit het raam steekt. In het beste geval wrijft hij de slaap uit zijn ogen en is hij de afspraak vergeten. In het ergste geval... Nee, daar wil ik het niet over hebben. Dat is alweer lang geleden.

Ik ken Abdi nu bijna vier jaar via een mentorproject. Ik ben zijn buddy, ik help hem met zijn shit oplossen. Twintigduizend euro schuld, een huurachterstand van een halfjaar, een woningcorporatie die hem op straat wil gooien. Maar ook met kleine dingen: een tas boodschappen, een fiets, een wandeling door het park. En heel veel gesprekken.

Het is één minuut voor tien, en Abdi staat voor mijn neus. 'Je bent te vroeg,' zeg ik. 'Ja, man.'

We steken de Westblaak over en lopen naar Het Nieuwe Instituut. We hebben daar een bankje, zoals geliefden ook een bankje hebben in parken of grote steden als Parijs en New York. Op het bankje bij Het Nieuwe Instituut hebben we gepraat, geschreeuwd, gevloekt, gehuild, gezwegen en gestaard naar het water, of de omgeving, inclusief mooie vrouwen die langsliepen, of nog beter: langsfietsten in rokjes vol zomer.

De laatste tijd kijken we steeds meer naar het depot van Boijmans Van Beuningen. We hebben het zien verrijzen vanaf ons

Ernest van der Kwast

It's quiet in Eendrachtsplein and Abdi isn't here yet. I'm two minutes early for our appointment. I'll be interested to see how late he will be. The later Abdi is, the worse things are with him. If he doesn't turn up, and doesn't answer his phone either, I will have to cycle to his house, ring the bell, ring the bell again, sometimes shout up, too, and then wait until he sticks his head out of the window. In the best case, he's rubbing the sleep out of his eyes and he's forgotten the appointment. In the worst case... No, I don't want to go there. That was a long time ago.

I've known Abdi for almost four years now, through a mentoring project. I'm his buddy, I help him sort out his shit. Twenty thousand euros in debt, six months' rent arrears, a housing association that wants to throw him out on the street. And the small things, too: a bag of groceries, a bike, a walk in the park. And lots and lots of conversation.

It's one minute to ten, and Abdi's standing in front of me. 'You're early,' I say. 'Yeah, man.'

We cross over Westblaak and walk to Het Nieuwe Instituut. We've got a bench there, like lovers have a bench in parks or big cities like Paris and New York. On the bench by Het Nieuwe Instituut we've talked, shouted, sworn, cried, sat in silence and stared at the water, or the surroundings, including pretty girls walking by or, better yet, cycling past in miniskirts full of summer.

The last few times we've been looking more and more at the Boijmans Van Beuningen depot. Sitting on our bench, we've watched it rise, we've seen the



bankje, we hebben de betonnen wanden omhoog getakeld zien worden, we hebben de spiegels bevestigd zien worden. Abdi heeft ook de bomen naar het dak gehesen zien worden. Hij is een groot fan van het gebouw. Soms fietst hij ernaartoe vanuit zijn huis om te kijken naar de vorderingen, naar de magie van de bouw. 'Je gelooft het niet, man,' vertelde hij me. 'Ze hebben gewoon bomen op het dak geplant! Grote, geweldige bomen die je normaal in het bos ziet!'

'Het gaat kut,' zegt hij nu op het bankje, op anderhalve meter afstand van mij.

'Het gaat slecht, man.'

Ik ben even bang dat hij gaat vertellen dat hij is teruggevallen. Zijn grootste vijand was lange tijd cannabis. Maar die demon heeft hij verslagen, nadat hij was verwonden tot een vaatdoek en ik hem naar een kliniek heb gesleurd, en een halfjaar later naar een andere in een bos, nadat hij zichzelf binnenstebuiten heeft gekeerd, nadat hij heeft gevochten als een leeuw.

'Heb je geblowd?' vraagt ik.

concrete walls hoisted up, we've seen the mirrors being fitted. Abdi has also watched the trees being hauled up to the roof. He's a big fan of the building. Sometimes he cycles there from his house to see how it's progressing, look at the magic of the building. 'You won't believe it, man,' he told me. 'They've just planted trees on the roof! Great big trees you normally see in the woods!'

'I'm fucked,' he says now, sitting on the bench one and a half metres away from me. 'It's bad, man.'

For a moment I'm afraid he's going to tell me he's relapsed. For a long time, his greatest enemy was cannabis. But he beat that demon, after he'd wasted away to nothing and I dragged him to a clinic, and six months later to another one in the woods, after he'd turned himself inside out, after he'd fought like a lion.

'Have you been smoking weed?' I ask.

'No man. Are you crazy?'

Abdi says he's had enough. He sits at

Is dit een gebouw?

Afgelopen najaar kwamen ze, honderden en nog eens honderden spiegels, ambachtelijk gegoten en convex gebogen in China. Met zwierende hoogwerkers gingen de enorme glasplaten de lucht in. De gevel reflecteert stukje bij beetje een combinatie van stad en zwerk. Elke plaatsing legt een puzzelstuk ervan bloot. Alles verkleind tot 10% van de werkelijke omvang. Het effect is vanaf de eerste hijspartij al verrassend, zo niet verbluffend. Je gelooft bijna niet wat je ziet, je begint met kijken en het fascinerende schouwspel laat je niet meer los. Een regenboog in de stad zie je extra scherp. Het spiegeldbeeld golft en danst want elk paneel verschilt millimeters. Zie jezelf in de spiegelmuur en een stap verder verdwijnt je in het panorama van de stad. Een fata morgana? 'Dit is geen gebouw' ('Ceci n'est pas un bâtiment') hoor ik René Magritte zeggen. Bij zon is alles helder blauw, dan ben je in de wolken. Zoals... ja zoals het liefdespaar van Dalí. Grijsdagen komen

Is This a Building?

They arrived last autumn: hundreds and hundreds of them, convex mirrors made by craftsmen in China. Swaying cherry pickers lifted the enormous glass plates high in the sky. Little by little, the facade reflects a combination of city and sky. Each placement reveals a piece of the puzzle. Everything reduced to ten percent of the actual size. The effect was amazing, not to say staggering, from the very first one. You almost can't believe what you're seeing – you start to look and you can't take your eyes off the fascinating spectacle. A rainbow in the city looks extra sharp. The mirror image ripples and dances because each panel differs by millimetres. You see yourself in the mirror wall and with a step further you disappear in the panorama of the city. A mirage? 'This is not a building' ('Ceci n'est pas un bâtiment') I hear René Magritte say. In the sun everything is bright blue, then you're in the clouds. Like ... yes, just like Dalí's lovers. Overcast days are



dubbel en dwars aan. De schemering onthult Rotterdam's fonkelende skyline. Zou Jules Deelder het zo nog hebben gezien? Onze nachtburgemeester, zag hij die sprookjesachtige kant van Rotterdam, door de spiegel bloot gelegd? Vanaf de Mathenesserlaan aankomend op het depot, waan ik me in een film noir, op een brede boulevard in Parijs en fluit ik een chanson. Maar vanuit de Witte de Withstraat lijkt het gebouw bijna een wat verlegen, groot hoofd, dat stiekem de straat in loent. Uit het gelid staan. Kijk eens in het oeuvre van Philip Guston, hoe hij dat schildert. Vanaf balkons van woontorens in het centrum zie je vanaf volgende zomer de pleinbioscoop. Dan werkt het depot als een traditioneel spionnetje waarmee je om de hoek kijkt. Architectuur, ontsproten aan de fantasie van Winy Maas, die zowel skyline, omgeving als mensen verbindt. Niet meer surreëel, maar echt, afgemaakt met een toefje Siberisch groen.

Sjarel Ex

dark and dreary. The half-light reveals Rotterdam's twinkling skyline. Would Jules Deelder have seen it like that? Did our 'night mayor' see this fairy-tale side of Rotterdam laid bare by the mirror? Heading from Mathenesserlaan to the depot I imagine myself in a film noir, in a wide boulevard in Paris, and I whistle a chanson. But from Witte de Withstraat the building looks almost like a large, rather shy head, furtively eyeing the street. Breaking ranks. Take a look at Philip Guston's oeuvre to see how he would have painted it. Starting next summer, you will see the cinema in the square from the balconies of apartment blocks in the centre. Then the depot will act like a traditional spyhole that lets you look round corners. Architecture spawned in Winy Maas's imagination, linking the skyline, the surroundings and the people. Not surreal, but real, finished with a tuft of Siberian green. »

Sjarel Ex





← Het depot
gezien vanaf
Het Nieuwe Instituut

← The depot seen
from Het Nieuwe
Instituut

‘Nee, man. Ben je gek?’

Abdi vertelt dat hij het even niet meer ziet zitten. Hij zit de hele dag thuis, heeft geen werk, geen perspectief meer, en moet rondkomen van vijftig euro per week, het leefgeld van de kredietbank die hem helpt met zijn schulden. Net toen het beter met Abdi ging, toen hij uit het diepe dal klauterde, kwam corona. Stopte alles. Hij zou stage gaan lopen bij een groot bedrijf, hij wilde aan zijn toekomst werken. ‘Nu kan niets meer. Ik word gek, man. De muren komen op me af.’

‘Het is een lastige tijd,’ zeg ik.

‘Het is een verschrikkelijke tijd.’

‘Ik heb op dit moment geen oplossing.

Het enige wat je kunt doen, is volhouden.’

‘Weet je hoe moeilijk het is om vol te houden als je maar vijftig euro per week hebt?’

Ik weet het niet. Het is ook een lastige tijd voor mij: veel opdrachten zijn geschrapt, maar er loopt gelukkig nog wat werk door. Het is niet veel, maar ik hoef niet voor hulp bij de overheid aan te kloppen.

home all day, has no work, no prospects any more, and has to manage on fifty euros a week, the emergency allowance he gets from the credit bank that’s helping him with his debts. Just as things were looking up for Abdi, just as he was scrambling up out of that deep valley, coronavirus arrived. Everything stopped. He was supposed to do a work placement with a large company, he wanted to work on his future. ‘Now nothing’s happening. I’m going crazy, man. The walls are closing in on me.’

‘It’s a difficult time,’ I say.

‘It’s a terrible time.’

‘I haven’t got a solution at the moment.

All you can do is stick it out.’

‘Do you know how hard it is to stick it out if you’ve only got fifty euros a week?’

I don’t know. It’s a difficult time for me too: a lot of commissions have been scrapped, but fortunately some work is carrying on. It’s not much, but I don’t have to turn to the government for help.

‘You can do magic,’ says Abdi suddenly.

Spiegelende parkdroom

Ik heb een verleden met het Museum-park; toen landschapsarchitect Yves Brunier in de jaren negentig het park met OMA ontwierp, hielp ik mee met de selectie van de eerste bomen. In april zijn 75 speciaal gekweekte berken naar de top van het depot getakeld als begin van het door ons bedachte dakbos, een mooi moment! De cirkel is rond, want juist uit de verstandhouding met het Museum-park is het depot geboren; we wilden niet dat het de grond raakte, het moest als het ware zweven boven de grond. De spiegelende gevel vergroot het park twee tot drie keer. Al in het eerste stadium van het ontwerp droomde ik van een park waar niet alleen overdag leven is – met mensen op ligbedjes in de rozentuin genietend van de zon die weerspiegelt in het depot – maar ook ’s avonds, met vuurvliegjes en lichtprojecties van kunstenaars die de gevel straks als canvas kunnen gebruiken.

Winy Maas

A Reflecting Park Dream

Museum-park and I go back a long way; when landscape architect Yves Brunier designed the park with OMA in the nineteen-nineties I helped with the selection of the first trees. In April, seventy-five specially cultivated birch trees were hoisted to the top of the depot as the start of our planned roof woodland, a fantastic moment! It has come full circle, because the depot was born out of its relationship with Museum-park; we didn’t want it to touch the ground, it had to seem to float above it. The mirrored facade magnifies the park two or three times. In the first stage of the design I had already dreamed of a park where there was not only life during the day – with people on recliners in the rose garden enjoying the sun reflected in the depot – but at night too. With fireflies and light projections by artists who will soon be able to use the facade as a canvas. ,

Winy Maas



‘Je kan toch toveren,’ zegt Abdi opeens. ‘Je hebt gezegd dat je kan toveren. Waarom doe je dat nu niet?’

Hij heeft een feilloos geheugen. Soms herinnert Abdi me aan iets wat ik allang ben vergeten.

‘Weet je het niet meer? Je was boos op mij, je had werk geregeld, maar ik had mijn telefoon niet opgenomen.’

Het was werk in een museum. Ze zochten publieksbegeleiders voor een nieuwe tentoonstelling. Ideaal voor Abdi, die erg sociaal is ingesteld en graag contact maakt met mensen. Ik had samen met hem een sollicitatiebrief geschreven. Hij kreeg de baan, maar was teruggevallen in zijn verslaving. Hij kwam niet opdagen, beantwoordde geen berichtjes, nam zijn telefoon niet op. Twee maanden later stond op de voorpagina van de krant een foto van de opening van de tentoonstelling: Koningin Máxima naast twee publieksbegeleiders.

Van een dreigende huisontruiming met een berg schulden naar een plekje naast de koningin. Het was mogelijk geweest...

‘Je weet dat ik kan toveren,’ had ik tegen Abdi gezegd toen hij was afgekickt. ‘Alleen werkt mijn toverkracht niet als jij er niet bent.’

Hij is er nu. Hij zit naast me, hij is honderd procent helder en aanwezig.

Ik kijk naar het depot, naar de honderden spiegels, naar de skyline die erin weerspiegeld wordt. Je kunt ver kijken en veel zien. Ik zie de Erasmusbrug, maar ook de Delftse Poort. Het is een prachtig perspectief.

‘Volgend jaar gaat het open,’ zeg ik tegen Abdi. ‘Stel je voor dat jij daar gaat werken.’

‘Nee, man. Daar kom ik nooit binnen.’

‘Ik tover je naar binnen,’ zeg ik. ‘Ik mag een verhaal schrijven over het gebouw, en in dat verhaal werk jij in het nieuwe depot van Boijmans.’

‘Zeker weer als afwasser?’

Het vorige baantje dat ik voor Abdi had geregeld, was in de spoelkeuken van een restaurant van een vriend van mij. Abdi hield het twee maanden vol. Keihard werken en dan vijftig euro per maand krijgen, dat houdt niemand vol.

‘Nee, als gastheer. Je verwelkomt mensen van over de hele wereld, delegaties uit Japan en de Verenigde Staten, een sjeik uit Saoedi-Arabië, kunstverzamelaars, museumdirecteuren.’

Abdi krijgt een glimlach op zijn gezicht, maar zegt dan: ‘Het is een verhaal.’

‘Nee, dat is het niet.’

‘You said you can do magic. Why don’t you do that now?’

He has an infallible memory. Sometimes Abdi reminds me of things I’ve long forgotten.

‘Don’t you remember? You were angry with me; you’d arranged some work but I didn’t answer my phone.’

It was work in a museum. They were looking for guides for a new exhibition. Ideal for Abdi, who’s very sociable and likes interacting with people. I’d helped him write a job application. He got the job but lapsed back into his addiction. He didn’t show up, didn’t respond to messages, didn’t answer his phone. Two months later there was a photograph of the exhibition opening on the front page of the newspaper: Queen Máxima with two exhibition guides.

From a threatened eviction with a mountain of debts to a place beside the queen. It had been possible...

‘You know that I can do magic,’ I had told Abdi when he had kicked the habit. ‘Only my magic doesn’t work if you’re not there.’

He’s here now. He’s sitting beside me, he’s a hundred percent clear and with it.

I look at the depot, at the hundreds of mirrors, at the skyline reflected in them. You can look a long way and see a lot. I see the Erasmusbrug, and the Delftse Poort too. It is a magnificent prospect.

‘It’s going to open next year,’ I tell Abdi. ‘Imagine if you could work there.’

‘No, man. I’ll never get in there.’

‘I’ll magic you in,’ I say. ‘I’ve been asked to write a story about the building, and in that story you’re working in the new Boijmans depot.’

‘As a dishwasher again, I suppose?’

The last job I arranged for Abdi was washing up in a restaurant belonging to a friend of mine. Abdi stuck it out for two months. Working flat out for just fifty euros a month, no one can keep that up.

‘No, as a host. You welcome people from all over the world, delegations from Japan and the United States, a Saudi-Arabian sheik, art collectors, museum directors.’

A smile crosses Abdi’s face, but then he says: ‘It’s a story.’

‘No, it isn’t.’



Ernest van der Kwast (1981) is schrijver en presentator van *Boek & Meester* en de maandelijkse talkshow *Rotterdam Late Night*. In oktober verschijnt zijn nieuwe, grote roman *Ilyas*. Via Rotterdamse Douwers helpt hij jongeren hun leven weer op de rails te krijgen.

Ernest van der Kwast (1981) is a writer and presenter of *Boek & Meester* and the monthly talk show *Rotterdam Late Night*. His major new novel *Ilyas* comes out in October. He helps young people get their lives back on track through Rotterdamse Douwers.

Depot ontwerp

Depot design



**De nieuwe
Hollandse
pot**

**A New Take
on Dutch
Cuisine**

Het depot krijgt een (letterlijk) schitterend exterieur en een spectaculair interieur. En als bezoekers straks de lift naar de zesde verdieping nemen, wacht hen nog een bijzondere ervaring. Daar, op het dak van het depot, heb je niet alleen een panorama over de stad, je vindt er ook een restaurant prachtig gelegen in een groene oase. Stefan Leatemia is sinds 2017 verantwoordelijk voor alle horeca bij Boijmans Van Beuningen. Hij ontwikkelde ook het concept voor dit nieuwe restaurant.

Wat is eigenlijk een 'concept' als het om een restaurant gaat?

Het concept is het geheel van wat je ziet, voelt, proeft en beleeft. Het eten en drinken dat geserveerd wordt en in welke ambiance dit gebeurt. Het concept is afhankelijk van wat je de gasten wilt bieden: wil je dat ze lekker lang blijven zitten en genieten van een bijzondere wijn of kies je er voor om veel gasten in korte tijd te bedienen, zoals bijvoorbeeld bij een fast food formule? In het concept voor het restaurant nemen we het karakter van het depot mee en het feit dat we in Rotterdam zijn gevestigd, de stad van: 'doe maar normaal'. Verwacht dus geen kristallen glazen of strakke linnen tafellakens, maar een toegankelijk restaurant voor alle Rotterdammers.

The depot's exterior is literally brilliant, and the interior is spectacular. And there's another special experience awaiting visitors, who will soon be taking the lift to the sixth floor. There, on the depot's roof, there's a panorama over the city—and a restaurant in the beautiful setting of a green oasis. Stefan Leatemia has been responsible for all catering at Boijmans Van Beuningen since 2017. He also developed the concept for this new restaurant.

What is a 'concept' when we talk about a restaurant?

The concept is the entirety of what you see, feel, taste and experience. The food and drink that's served and the ambiance in which that happens. The concept depends on what you want to offer the guests: do you want them to take their time and enjoy an extraordinary wine, or do you opt for serving a large number of guests quickly, using a fast food formula for example? The concept for the restaurant is inspired by the depot's character and the fact that we're located in Rotterdam, the city of 'just be normal'. So don't expect crystal glasses or crisp linen tablecloths, but an accessible restaurant for the people of Rotterdam.

'Ook in de keuken conserveren we onze producten, denk maar aan wecken, zouten of drogen.'

'And in the kitchen we conserve things too, by pickling, salting and drying.'

– Stefan Leatemia

Wat zijn jullie ambities?

De horeca in Rotterdam is de laatste jaren enorm gegroeid en we hopen straks een gevestigde naam te worden in de stad. Zoals bijvoorbeeld Hotel New York dat ook al jaren is. Een iconisch gebouw, op een bijzondere locatie met een vertrouwd aanbod. Het bijzondere is dat wij na sluitingstijd van het depot met het restaurant openblijven. We richten ons met het restaurant niet alleen op de traditionele kunstliefhebbers, maar juist op de Rotterdammers en dagjesmensen die hun dagje uit willen afsluiten op een bijzondere plek.

Zijn er zaken uit het depot die de keuken inspireren?

In het depot bewaren we onze collectie en 'conserveren' deze voor de toekomst. Het conserveren van producten komt ook voor als techniek in de keuken, denk maar aan wecken, zouten of drogen. Juist in deze tijd waarin duurzaamheid zo gewenst is, houden we producten langer goed en voegen we er zelfs smaak aan toe.

Hoe Hollands is het restaurant?

Het restaurant zal een Nederlandse keuken voeren en zo veel mogelijk gebruik gaan maken van lokale producten. We koken met ingrediënten die in het seizoen zijn, een keuze die duurzaam maar ook niet meer dan logisch is. Onze drankenkaart krijgt ook een regionaal karakter, zo schenken we Schiedamse jenever en gaan we op zoek naar passende lokale bieren. De wijnkaart zal klein zijn, maar regelmatig wisselen naar gelang het seizoen en/of de menukaart.

Wat wordt de naam van het restaurant en wanneer gaan jullie open?

De naam houden we nog even geheim. Maar wat ik al wel kan verklappen is dat deze verwijst naar de historie van onze directe omgeving, het Museumpark. We gaan tegelijk met het depot open, dat is in september 2021. Leuk om te vertellen is dat er op de zesde verdieping ook een evenementenruimte komt die beschikbaar is voor de verhuur, zoals bruiloften en bedrijfsbijeenkomsten. Daarmee hopen we dat het depot een geliefde plek wordt voor de kunstliefhebber, maar ook voor wie wil genieten van het mooie uitzicht over de stad, voor wie lekker wil eten en drinken én voor wie iets te vieren heeft.

What are your ambitions?

The hospitality industry in Rotterdam has grown substantially in recent years and we're hoping to become an established name in the city. Like Hotel New York, for instance, which has been so for years. An iconic building, in a great location and with familiar menus. What's special about our restaurant is that it remains open after the depot has closed. We're not focusing exclusively on traditional art lovers. We're also looking to attract Rotterdam residents and day-trippers who want to end their day in a remarkable spot.

Are there things in the depot that inspire the kitchen?

In the depot we keep our collection and 'conserve' for the future. And in the kitchen we conserve things too, by pickling, salting and drying. Particularly at this time, when sustainability is so desirable, we're preserving products for longer and we even add flavour.

How Dutch is the restaurant?

The restaurant will serve Dutch cuisine and use local produce as much as possible. We cook with ingredients that are in season – a sustainable choice. Our drinks menu will also have a regional character. We'll serve genever (Dutch gin) from Schiedam and we're looking for appropriate local beers. The wine list will be short, but will change regularly depending on the season and/or the menu.

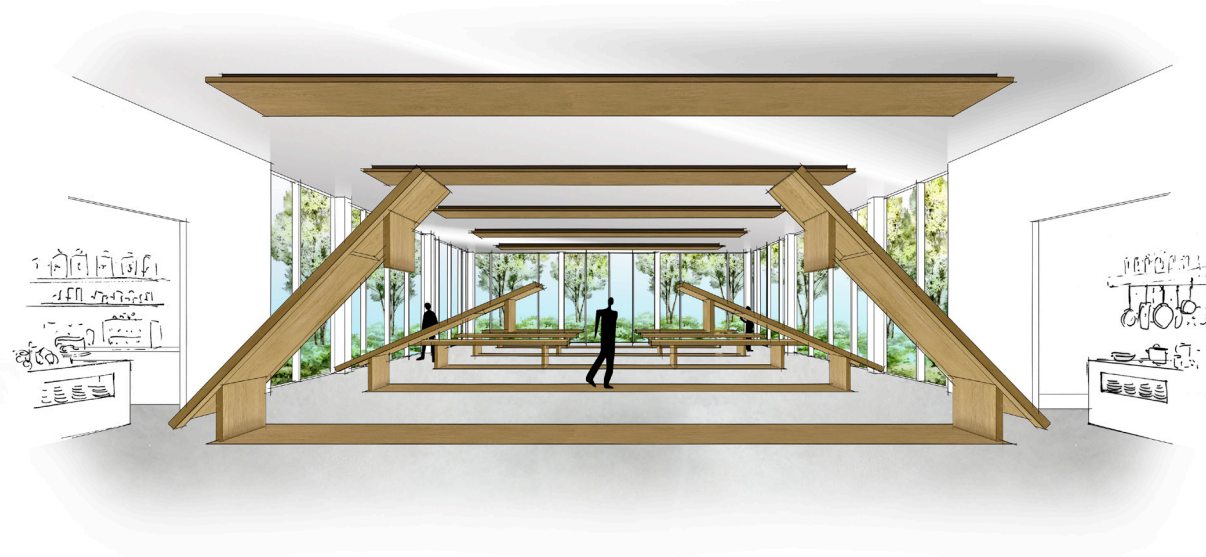
What's the restaurant's name and when do you open?

We're keeping the name secret for the time being. What I can reveal, however, is that it refers to the history of our immediate environs – Museumpark. We'll open at the same time as the depot, in September 2021. It's good to know that there's also an event space on the sixth floor. It'll be available for hire, for weddings, business meetings and the like. We hope we'll help make the depot a popular place for art lovers, for people who want to take in the wonderful view over the city, who want to enjoy good food and drink, and who have something to celebrate.



← Impresie van het restaurantontwerp door Concrete

← Impression of the restaurant design by Concrete



← Tafels worden in een handomdraai wanden

← Tables that become walls at the flick of a wrist

Bart de Beer van ontwerp bureau Concrete vertelt over het interieur van het restaurant.

Wat is het concept van het interieur?

Wij kregen als opdracht: 'kunnen jullie een flexibele inrichting voor het restaurant bedenken?' Om deze vraag te beantwoorden bedachten we als concept: tien lange permanente tafels, helemaal uit hout gemaakt, met als bijzondere eigenschap dat ze omhoog kunnen klappen. Dan sluiten de tafelbladen als verticale wanddelen perfect aan op de eveneens uit hout gemaakte vloer- en plafondstroken. Dit dynamisch gebruik van kunst- en designobjecten die tegelijk een praktisch nut hebben is iets wat kenmerkend is voor Boijmans Van Beuningen. Denk daarbij aan de garderobe van ontwerper Wieki Somers die in het entreegebied van het museum stond en waarmee je zelf je jas omhoog takelde.

Welke relatie is er met het depot?

Ons doel was om het interieur in dienst te stellen van het multifunctionele gebruik van de ruimte en de eventuele kunst die er zal worden tentoongesteld. De tien tafels vormen opgeklapt vijf achter elkaar geplaatste frames, die het uitzicht op de daktuin en de stad als een waar kunstwerk omlijsten.

Wat is het meest bijzondere aan het interieur?

Je zit gezamenlijk aan de lange tafels, zo ontmoet je misschien wel nieuwe mensen 'in een gesprek over de ervaring van het depot en kunst'. En verder is de ruimte dus in een handomdraai te transformeren naar een totaal andere sfeer, die in dienst staat van een andere functie. Zoals een opening. Maar het restaurant is qua uitstraling steeds toegankelijk en overzichtelijk, zodat gasten zich hier altijd thuis voelen.

→ Impressie van het restaurant en de daktuin

→ Impression of the restaurant and the roof garden



Bart de Beer of design consultants Concrete talks about the restaurant's interior.

What's the concept for the interior?

Our challenge was, 'can you devise a flexible layout for the restaurant?' The concept we came up with is based on ten permanent long tables, all wood, with a special characteristic – they can be folded up vertically. The folded-up table tops then act as wall sections that fit perfectly between the wooden floor and ceiling strips. This dynamic use of art and designer objects that are of practical use is the hallmark of Boijmans Van Beuningen. Take, for example, the cloakroom by designer Wieki Somers in the museum foyer. You could hoist your own coat up into it.

What's the relationship with the depot?

Our goal was to create an interior that serves the multifunctional use of the space and any art that will be exhibited. The ten tables, when folded up, form five surrounds, one behind the other, that frame the view of the roof garden and the city as though it's a real work of art.

What's the most special feature of the interior?

Everyone sits together at the long tables. The idea is that you might get to know new people 'while talking about the experience of the depot and art'. And the space can be transformed at the flick of a wrist to create a completely different atmosphere for a different function, such as an exhibition opening. Whatever the configuration, the restaurant remains welcoming, so guests always feel at home here.



**‘Het depot
maakt kunst
toegankelijk
voor
iedereen.’**

**‘The depot
makes art
accessible
to everyone.’**

– Said Kasmi
Wethouder Onderwijs, Cultuur en
Toerisme Rotterdam

– Said Kasmi
Vice Mayor for Education, Culture and
Tourism Rotterdam



Van krantenjongen tot wethouder. Zo kun je in het kort de carrière van Said Kasmi omschrijven. Begonnen met een krantenwijkje is hij opgeklimmen naar het college in het Rotterdamse stadhuis. Via school kwam hij in contact met kunst en cultuur. Dat is iets wat hij nu anderen wil gunnen: goed onderwijs en cultuureducatie die verbindend is. Daarbij ziet hij ook mooie kansen voor het nieuwe depot.

Deze wethouder is dus een Rotterdammer in hart en nieren?

Ja, ik ben geboren in Marokko, maar Rotterdam is de stad waar ik leerde lopen en praten. Hier heb ik mij altijd thuis en veilig gevoeld. Als wethouder kan ik iets terugdoen voor deze geweldige stad. Ik wilde per se onderwijs in mijn portefeuille, want daarmee kun je méér kansengelijkheid tussen mensen creëren. En dat is voor mij de belangrijkste drijfveer.

Waarom is cultuureducatie zo belangrijk?

Cultuur is iets wat veel mensen niet van huis uit meekrijgen. Ik spreek uit ervaring. Als kind van gastarbeiders ging ik nooit naar een museum. Later wel, dat ging via school. Via cultuureducatie verbreed je de horizon van jonge mensen en daarmee vergroot je hun wereld. Verder kunnen ze via kunsthobby hun talent ontwikkelen. En met die creativiteit compenseren ze andere zaken, zoals de taalachterstand die sommige kinderen nu eenmaal hebben.

Is cultuur ook een verbindende factor in de samenleving?

Cultuur in de stad draagt bij aan het vestigingsklimaat en de werkgelegenheid. En het is ook een belangrijke sector voor maatschappelijke vraagstukken. Creativiteit en 'out-of-the-box' denken zijn essentieel voor een stad, ook bij gebiedsontwikkeling en de energietransitie. Cultuur en kunst spelen een grote rol als het gaat om breed bewustzijn creëren én frisse oplossingen bedenken.

Hoe kan het depot een rol spelen bij het meer toegankelijk maken van kunst en cultuur voor alle Rotterdammers?

Cultuur is altijd verbindend, want het zorgt voor ontmoetingen. Bijvoorbeeld in musea en in theaters, waar je gelijkgestemde mensen tegenkomt. Het depot

From paperboy to vice mayor. The career of Said Kasmi in a nutshell. Beginning with a paper round and climbing up to the executive of Rotterdam City Council. His first exposure to art and culture was at school. That is something he now wants for others: good teaching and cultural education that connects people. As part of this he sees great opportunities for the new depot.

So this vice mayor is every inch a son of Rotterdam?

That's right. I was born in Morocco, but Rotterdam is the city where I learnt to walk and talk. I've always felt safe and at home here. As a lead councillor I can do something for this wonderful city in return. I particularly wanted education in my portfolio because it means you can create greater equality of opportunity for people. And that's the most important driver for me.

Why is cultural education so important?

Culture is something that many people don't learn about at home. I speak from experience. I was a child of migrant workers and never went to a museum. I did later on, but through school. Cultural education broadens the horizon of young people, and in so doing expands their world. They can continue to develop their talent through art as a hobby. And that creativity compensates for other things, such as the second language problems that some children inevitably have.

Is culture also a connecting factor in society?

Culture in the city contributes to the business climate and employment. And it's also an important sector for issues in the community. Creativity and thinking outside the box are essential for a city, and that's also the case for area development and the energy transition. Culture and art play a major role when it comes to creating broad awareness and coming up with original solutions.

How can the depot play a role in making art and culture more accessible for everyone in Rotterdam?

Culture always connects because it brings about encounters. In museums and theatres, for instance, where you meet like-minded people. The effect of the depot

'Het depot is verbindend, omdat het uiteenlopende groepen mensen bij elkaar gaat brengen.'

'The depot connects, because of the diversity of the groups of people that it'll bring together.'

– Said Kasmi

↓ **Leerlingen bouwen een toren van Babel tijdens 'Boijmans in de Klas'**

↓ **Students building a Tower of Babel during 'Boijmans in the Classroom'**



is nóg sterker verbindend, omdat het uiteenlopende groepen mensen bij elkaar gaat brengen. Sommigen komen af op de bijzondere architectuur, anderen willen de collectie zien en weer anderen komen voor het park of het restaurant. Het depot is voor iedereen interessant, ongeacht leeftijd, opleiding of achtergrond.

Wat vindt u zelf van het depot?

Een echte eyecatcher! Een uitnodigend én gedurfd gebouw, dat heel goed past bij Rotterdam. Heel bijzonder ook. Ik heb veel gereisd, veel landen en steden bezocht, maar zoiets heb ik nog nooit gezien. Als wethouder ben ik trots dat na de Euromast, de Kubuswoningen en de Markthal er nu weer zo'n iconisch gebouw in Rotterdam bijkomt. En, dit wil ik ook noemen, het depot maakt deel uit van een groter stadsplan. Zo gaan we het Museum-park en de directe omgeving vergroenen en aantrekkelijker maken.

Het depot wordt vast een publiekstrekker, maar niet iedereen is tegenwoordig even enthousiast over massatoerisme...

Het probleem is dat in het verleden toerisme alleen als economische factor is benaderd. In Rotterdam doen we dat anders. Hoe kan toerisme bijdragen aan de opgaven en doelstellingen van de stad? Het antwoord op die vraag staat centraal in mijn beleid. Het gaat erom dat je eerst moet kijken naar wat goed is voor Rotterdam en de Rotterdammers en dat je dáár je beleid op moet ontwikkelen. In Rotterdam willen we qua toerisme ons onder meer richten op cultuur- en architectuurliefhebbers. Het nieuwe depot past perfect in die visie.

Nog even terug naar uzelf, waar houdt wethouder Kasmi het meeste van?

Ik heb een brede portefeuille, van onderwijs en cultuur tot toerisme en horeca. Beroepshalve kan en wil ik geen voorkeuren uitspreken. Maar persoonlijk houd ik heel veel van klassieke muziek, film en dans. Ooit hoop ik nog eens tijd te hebben om zelf te gaan musiceren. Maar voorlopig geniet ik vooral van al het moois dat anderen bedenken en maken. En straks mag ik als wethouder ook nog eens het depot openen... hoe mooi wil je het hebben?!

is even stronger because of the diversity of the groups of people that it'll bring together. Some come for the architecture, while others want to see the collection and yet others come for the park or the restaurant. The depot has something for everyone, irrespective of age, education or background.

What's your personal opinion of the depot?

A real eye-catcher! An inviting and daring building that fits perfectly in Rotterdam. It's very unusual. I've travelled a lot, and visited many countries and cities, but I've never seen anything like it. As a vice mayor I'm proud that, after the Euromast, the Cube Houses and the Market Hall, there's another iconic building in Rotterdam. And, something else I want to mention, the depot is part of a bigger city plan. For instance, we are going to make Museum-park and its environs greener and more attractive.

The depot is sure to be a magnet for the public, but not everyone is keen on mass tourism nowadays...

The problem is that in the past, tourism was approached solely as an economic factor. In Rotterdam we're doing that differently. How can tourism contribute to the city's challenges and objectives? The answer to that question is at the heart of my policy. The key point is that you have to begin by analysing what's good for Rotterdam and its people, you have to develop your policy around that. In Rotterdam we want to target tourism on, among others, culture and architecture lovers. The new depot fits perfectly into that vision.

Coming back to you, what does vice mayor Kasmi like most?

I have a wide-ranging portfolio, from education and culture to tourism and the hospitality industry. As a vice mayor I can't and don't want to state preferences. Speaking personally, I love classical music, film and dance very much. I hope that one day I'll have time to make music myself. But for now I enjoy all the wonderful things others devise and create. And soon, as vice mayor, I'll also have the privilege of opening the depot. That's as good as it gets!

Feiten en cijfers

Meer dan **151.000** objecten



Verhuizing Moving In

216

transporten
lorry loads

700

kunstobjecten gemiddeld per transport
works of art per lorry load on average

18

transporten per week
lorry loads per week

37

mensen werken per dag aan het kunsttransport
people a day working on transporting art

Facts and Figures

More than **151.000** objects

Inrichting Layout, Fixtures and Fittings

4.561 m²

opslagruimte voor de museumcollectie
storage space for the museum's collection

14

depotruimtes zijn bestemd voor opslag van de collectie
storage rooms have been allocated for the collection

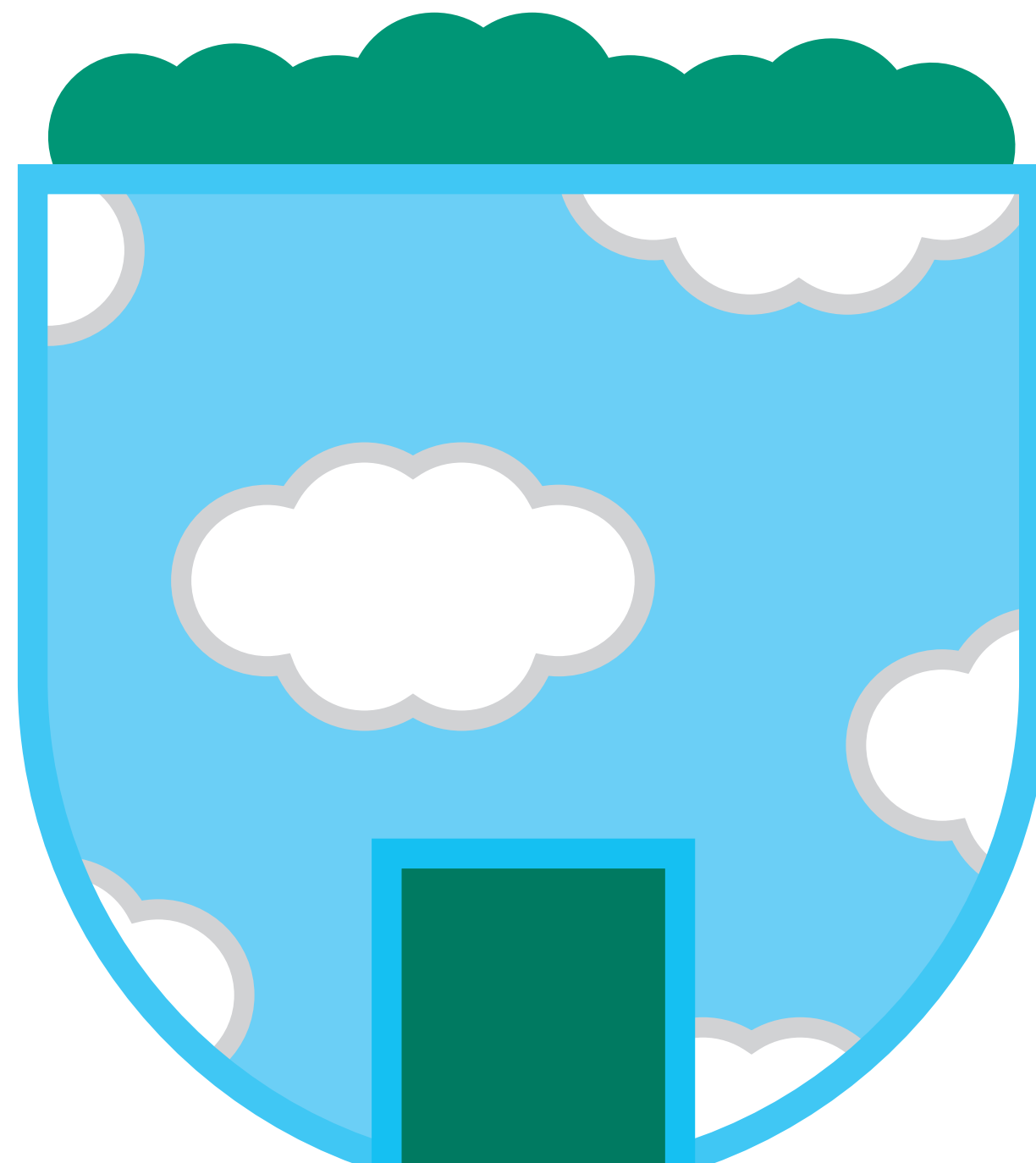
5

klimaatzones voor de verschillende kunstobjecten
climate zones for different types of artwork

4.949

opslagmiddelen
storage fixtures
221 stellingkasten 4,5 meter hoog, 4.580 kastplanken,
148 schilderijrekken van elk 100m²
221 shelving units, 4.5 metres high, 4.580 shelves,
148 storage racks for paintings, each 100 m²

Zilveren Opening
25, 26 en 27 september



Silver Opening
25, 26 and 27 September



→ Bouwplaats depot, mei 2020

→ Depot construction site, May 2020





Van casco naar kant-en-klaar

From Shell to Ready To Open

Het gebouw is af, maar... je kunt het depot nog niet bezoeken. Waarom dat is? Omdat het net als een nieuw huis casco is opgeleverd. De komende tijd wordt gebruikt voor het interieur: van klimaatbeheersing tot de inrichting van de restauratieateliers. Intussen wordt de collectie voorbereid voor de verhuizing. Meer dan 151.000 objecten krijgen straks een nieuwe plek. Wat komt daar allemaal bij kijken en wat kan de bezoeker straks verwachten? Daarover een gesprek met Wout Braber (hoofd Huisvesting en onderhoud), Sandra Kisters (hoofd Collectie en onderzoek), Sjoerd Voss (projectleider Inhuizing depot) en Yoeri Meessen (hoofd Educatie en publieksbegeleiding). Vier gedreven museum-specialisten met een gezamenlijke missie: een succesvolle verhuizing en opening.

Construction has finished, but ... you can't visit the depot yet. Why not? Because, just like a newbuild home, it was handed over as a shell. Now it's time to work on the interior: from climate control to furnishing and fitting out the conservation workshops. Meanwhile the collection is being prepared for the move. More than 151,000 objects will soon have a new home. What does all this involve and what can visitors expect in the near future? We talk to Wout Braber (Head of Accommodation and Maintenance), Sandra Kisters, (Head of Collections and Research), Sjoerd Voss (Moving into the Depot Project Manager) and Yoeri Meessen (Head of Education and Visitor Information). Four passionate museum specialists with a joint mission: a successful move and opening.

'Alles is op maat gemaakt, niets is normaal.'

'Everything's been made to measure, nothing is standard.'

– Wout Braber

↑ → Schilderijrekken en klimaatinstallatie in het depot

↑ → Painting racks and climate control system in the depot

Het gebouw: inrichten en stresstesten

Wout Braber: Het depot is 15 mei opgeleverd door BAM. Toch is het gebouw nog niet helemaal klaar. Zeker het beton moet eerst nog een paar maanden drogen. Ondertussen starten we met het reguleren van de juiste hoeveelheden lucht op de juiste plek. Vanaf september kunnen we vervolgens zogenoemde stresstesten uitvoeren. Dan simuleren we calamiteiten, zoals het plotseling wegvallen van de verwarming. Zeker bij een nieuw gebouw met nieuwe installaties wil je de kinderziektes er vóór de opening uithalen.

Sandra Kisters: Parallel hieraan loopt de interieurinrichting van het depot. Bijvoorbeeld het atrium met dertien zwevende vitrines waarin kunstobjecten worden geplaatst. Maar ook het entreegebied, het restaurant, de restauratieateliers, evenementenruimte en niet te vergeten de depotcompartimenten zelf.

Wout: En dat is een ingewikkelde klus, die inrichting. Het is een rond gebouw, maar daarin komen straks vooral vierkante spullen, zoals rekken en stellingen. Vergelijk het met een keukenblokje dat je tegen een halfronde muur zet, dan houd je ook veel restruimte over. Alles is op maat gemaakt, niets is normaal.

Sandra: Ook gaan we alvast oefenen met de medewerkers die straks met de kunstobjecten in een soort hoogwerkers stappen, omdat de depotruimtes 4,5 m hoog zijn. Er zijn vijf klimaten in het depot, er is een apart klimaat in de restauratieateliers en in

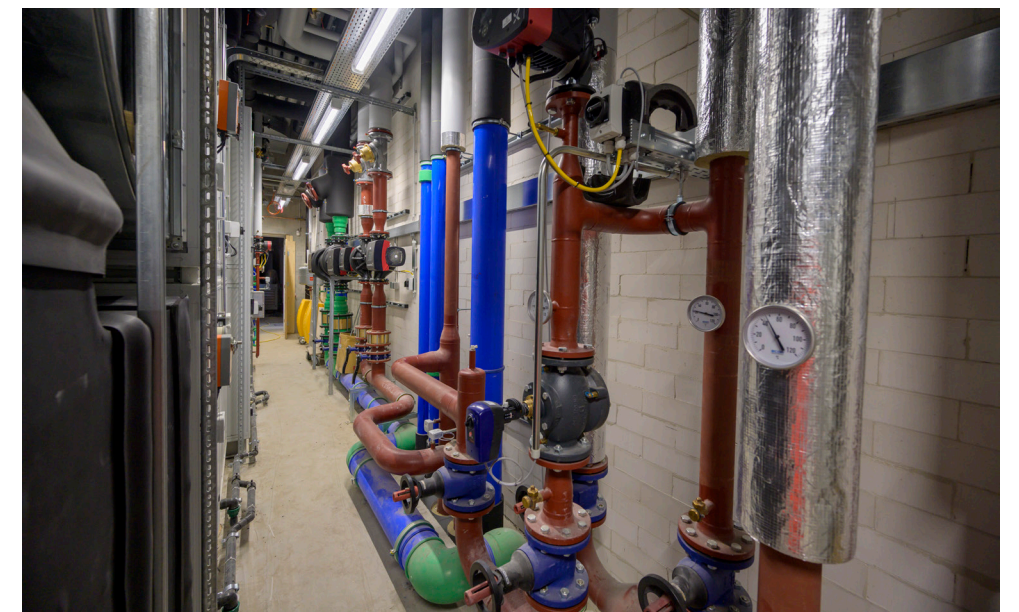
The Building: Furnishing, Fitting Out and Stress Testing

Wout Braber: BAM handed over the depot on 15 May. But the building isn't ready yet. The concrete certainly needs another few months to dry out. Meanwhile we're beginning to tune the ventilation systems to ensure that the right quantities of air reach the right places. In September we can start stress testing. This means we'll simulate emergencies, for example the sudden failure of the heating system. You can expect teething troubles with the building services systems in a new building, and we certainly want to resolve them before we open.

Sandra Kisters: Fitting out and furnishing the depot's interior will take place in parallel. For instance, thirteen large floating display cases, which will contain artworks, will be installed in the atrium. There's also work to be done on the foyer, the restaurant, the conservation workshops, the event space and, of course, the depot compartments themselves.

Wout: Furnishing and fitting out is a complicated business. It's a circular building, but before long, things that are mostly rectangular, like racks and shelving units, will be coming in. Imagine putting a kitchen unit against a semi-circular wall. There would be a lot of unused space. Everything's been made to measure, nothing is standard.

Sandra: We're also going to start training the staff who'll soon be taking artworks into a kind of cherry picker because the depot



de depots zijn de klimaten afgestemd op kunstwerken van verschillende materialen: metaal, organisch/anorganisch, fotografie zwartwit en fotografie kleur. In een compartiment kunnen maximaal vijftien mensen met een rondleiding straks maximaal 11 minuten naar binnen, daarna heeft de ruimte 49 minuten nodig om te herstellen zodat het klimaat stabiel blijft. Dat is essentieel om de kunstwerken in goede conditie te houden.

Wout: De depotcompartimenten staan ten opzichte van het atrium (het open gedeelte) op overdruk, er is dus verschil qua luchtdruk, dit om de effecten van bezoekers te minimaliseren. Op jaarbasis verwachten we 200.000 bezoekers te ontvangen, dus alles moet goed werken. Het hele gebouw wordt vooraf nog schoongemaakt. Dat gaat veel verder dan bij een woning, je moet eerder denken aan de strenge eisen die bij een ziekenhuis gelden. Zo is er heel veel glas, aan de gevel alleen al 6.600 vierkante meter aan spiegels die vier keer per jaar gereinigd zullen worden.

De collectie: klaar voor transport

Sandra: Straks gaan we alle ruim 151.000 voorwerpen, die nu verspreid zijn over vijf externe tijdelijke opslaglocaties in Nederland en België, verhuizen naar het nieuwe depot. De voorbereiding loopt goed. Alle objecten zijn in 3D opgemeten, zodat we zeker weten dat ze straks passen in de stellingen en rekken van het depot. Ook hebben we al veel conserveringswerk gedaan, zoals het verbeteren van de inlijsting van schilderijen. En zogeheten backing boards aanbrengen, die ze stabiel maken voor het transport naar het depot. Alle voorwerpen krijgen een label met een kleurcode. Voor elk type kunstwerk

spaces are 4.5 metres high. There are five climates in the depot. There's a separate climate for the conservation workshops, while the climatic conditions in the storage zones are geared to artworks made of different materials: metal, organic/inorganic materials, black-and-white photography and colour photography. A maximum of fifteen people will be able to have a guided tour lasting a maximum of eleven minutes inside a compartment, after which the space needs forty-nine minutes for the air conditioning system to recover so that the climate remains stable. This is essential in order to keep the artworks in good condition.

Wout: The pressure in the depot compartments is slightly higher than in the atrium (the open area) to minimize the impact of visitors. We're expecting 200,000 visitors a year, so everything has to work properly. The entire building will be cleaned before we open. That clean will go much further than in a home. It'll be more like the stringent requirements that apply to a hospital. There's a huge amount of glass, for instance; the façade alone has 6,600 square metres of mirrors, which will have to be cleaned four times a year.

The Collection: Ready for Transport

Sandra: Soon we're going to move all our objects, over 151,000 of them, to the new depot. Currently they're housed in five external temporary storage locations in the Netherlands and Belgium. The preparations are going well. We have three-dimensional measurements of everything so we can be certain that they'll fit in the depot's shelving and racks when they arrive. We've also

→ Transportkisten beschermen de objecten tegen schokken en temperatuurswisselingen

→ Transport crates protect the objects from shocks and changes in temperature

↓ De objecten worden klaargemaakt voor de verhuizing en krijgen een kleurcode

↓ The objects are prepared for the move and given a colour code



is er een aparte kleur. Zo krijgen alle objecten van glas een roze label. In totaal zijn er 14 kleuren voor 14 soorten voorwerpen. En die komen overeen met de 14 compartimenten in het depot. Elk object wordt met de hand ingepakt. Daar hebben we veel ervaring mee, bijvoorbeeld als kunstwerken naar het buitenland gaan. Bij zulke bruiklenen aan andere musea gaat het om grote afstanden. Dat maakt het transport risicovoller, maar het gaat slechts om één of hooguit een paar kunstwerken. Bij de verhuizing naar het depot gaat het om een paar kilometer, maar is de omvang van een heel andere schaal, nu de hele collectie in één keer verplaatst wordt. Wij zijn als museum minder ervaren in zulke megaprojecten. Sjoerd heeft veel ervaring op het gebied van verhuizingen van topcollecties; hij leidde eerder ook collectieverhuizingen voor het Rijksmuseum en het Stedelijk Museum in Amsterdam.

De inhuizing: een monsteroperatie

Sjoerd Voss: De verhuizing, of zoals wij dat noemen de inhuizing, gebeurt in drie tot vier maanden. Maar de voorbereidingstijd duurt veel langer. Het is een grote logistieke

done a lot of conservation work, such as improving the frames of paintings and mounting backing boards, which make paintings more stable for transport to the depot. Every object will have a label bearing a colour code. There's a different colour for each category of artwork. All glass objects, for instance, will have a pink label. Altogether there are fourteen colours for fourteen types of objects. They correspond to the fourteen compartments in the depot. Each object is packed by hand. We have a lot of experience with that, for example sending artworks to foreign countries. Loans to other museums involve transport over big distances. That makes transport riskier, but it only involves one or at most a couple of works. Moving to the depot only involves a few kilometres, but the volume is on a different scale now that the entire collection is being relocated at one time. Being a museum, we have less experience with such megaprojects. Sjoerd has a great deal of experience with moving large and valuable collections. He has previously managed collection relocations for the Rijksmuseum and the Stedelijk Museum in Amsterdam.





operatie, waarin we alles proberen te 'vatten in tijd en volumes'. Oftewel: in planningen en kubieke meters. Anders dan de meeste museummedewerkers praat ik veel over processen, over de workflow, over escaleren etc. Bij een verhuizing hoort dan ook niet alleen het verplaatsen van de kunstvoorwerpen, maar is het ook belangrijk alle collega's 'mee te nemen' in je plannen.

Sandra: Voor ons als kunsthistorici is dat namelijk wel een omslag in denken. Opeens kun je niet meer kijken naar de individuele kunstwerken, wat vaak unieke objecten zijn, maar moet je streven naar standaardisatie en met een uniform systeem werken. Maar dit is wel de kern van de verhuizing. Als het om meer dan 151.000 voorwerpen gaat kun je gewoon niet op microniveau opereren. Bijkomend voordeel van de standaardisatie is dat we nu onder meer herbruikbare transportframes voor bijna alle kunstwerken hebben. Naast veiligheid is duurzaamheid een belangrijk uitgangspunt voor het verpakkingsmateriaal.

Sjoerd: In voorbereiding op de verhuizing zijn er herbruikbare verpakkings- en transportmaterialen gemaakt. Deze beschermen de objecten tegen schokken, temperatuur-

Moving In: A Massive Operation

Sjoerd Voss: The move itself will take three or four months, but the preparation phase is much longer. It's a major logistics operation in which we try to express everything in terms of time and volumes. In other words, in timelines and cubic metres. Unlike most museum staff, I talk a lot about processes, workflow, escalating etc. A relocation involves more than just moving artworks from one place to another. It's also important to include all your colleagues in your planning.

Sandra: For art historians like us, that's a whole different way of thinking. Suddenly you have to stop thinking in terms of the individual artworks, which in many cases are unique objects. You have to aim for standardization and work with a uniform system. That is the heart and soul of the move. Dealing with over 151,000 objects means you simply can't operate at a micro level. The beneficial side effects of the standardization include having reusable transport frames for almost all artworks. Safety is paramount, but sustainability is an important principle for the packaging material.

↑ 'Grey, Orange on Maroon, No. 8' van Mark Rothko wordt ingepakt voor transport

↑ 'Grey, Orange on Maroon, No. 8' by Mark Rothko is crated for transport

'We gaan straks een paar duizend werken per dag vervoeren naar het depot.'

'We'll soon start transporting a couple of thousand works a day to the depot.'

– Sjoerd Voss

wisselingen en vochtschommelingen. Twaalf weken lang rijden de transportwagens straks in totaal 216 keer op en neer naar het depot. Zo gaan we een paar duizend werken per dag vervoeren. Die kunnen dan – dankzij de kleurcodes – snel naar het compartiment waar ze thuis horen. In het depot hebben we straks een groot team om de inhuizing te regelen. Met 24 uitpakkers, 6 registratoren en 3 coördinatoren. Daarbij komen nog de mensen van de beveiliging. Pas als alles in het nieuwe depot staat ben ik klaar met mijn werk.

Open voor het publiek

Sandra: Na de inhuizing functioneert het gebouw meteen als een traditioneel depot: een plek waar kunstvoorwerpen onder optimale condities worden opgeslagen. Dan is het dus nog niet open voor het publiek, maar het bruikleenverkeer kan bijvoorbeeld wel worden uitgevoerd. De openstelling wordt voorbereid door andere collega's, onder wie de afdeling Educatie en publieksbegeleiding.

Yoeri Meessen: Wat gaat de bezoeker straks zien en meemaken? Het wordt in elk geval een heel andere ervaring dan in een museum. Het depot is ontstaan vanuit de wens om de hele collectie te delen met al onze bezoekers. In een museum kunnen we steeds maar een kleine selectie laten zien. In het depot kun je de collectie die wij in 171 jaar verzameld hebben zelf ontdekken. Als je het depot straks binnenkomt, zie je in het atrium grote zwevende vitrines met allerlei interessante blikvangers.

Yoeri: De traditionele publieksbegeleiding wordt aangevuld met een digitale plattegrond die is gekoppeld aan de dagagenda. Deze laat zien waar en wanneer bepaalde werkzaamheden en rondleidingen plaatsvinden. Met een app kan de bezoeker objecten scannen, en zich onderdompelen in kennis en in de observaties van andere bezoekers. De depot-app biedt ook de mogelijkheid om kunstwerken op andere manieren te bekijken, bijvoorbeeld via 'Augmented Reality'. Zo worden verschillende lagen zichtbaar die met het blote oog niet te zien zijn. Alsof je met een röntgenapparaat kijkt.

Yoeri: Het depot is verder vooral een werkgebouw. Hier ontdek je het verhaal achter de voorwerpen. Zoals: waar zijn ze van gemaakt? Hoe bewaren we deze voorwerpen, en hoe restaureren we ze? Dus we belichten niet zozeer de kunsthistorische kant van de voorwerpen, maar ontwikkelen

Sjoerd: Preparations for the move include providing reusable packaging and transportation materials. They protect the objects from shocks and vibrations, temperature changes and fluctuations in humidity. Lorries will soon be coming to the depot 216 times over a twelve-week period. That means transporting a couple of thousand works a day. Thanks to the colour codes we can get them to where they belong quickly. Soon there'll be a large team in the depot to take care of moving in. We'll have twenty-four unpackers, six registrars and three coordinators. Then there are the security people. I won't be finished with my job until everything's in the new depot.

Open to the Public

Sandra: After the move, the building will start operating like a traditional depot immediately – a place where artworks are stored under optimal conditions. But at that point it won't be open to the public. The transport of loans to and fro will be taking place though. Other colleagues, including the education and visitor information department, are getting ready for the opening.

Yoeri Meessen: What will visitors be seeing and experiencing? It will in any event be very different from a visit to a museum. The depot grew out of a desire to share the entire collection with our visitors. In a museum we can never exhibit more than a small selection. In the depot you can discover for yourself the collection we've built up over 171 years. As you walk into the depot's atrium, you'll be able to see large floating display cases containing all sorts of interesting eye-catchers.

Yoeri: Traditional visitor information will be enhanced with a digital floorplan that's linked to the day's programme. It shows where and when certain types of activity and guided tours take place. Visitors can use an app to scan objects and immerse themselves in knowledge, and in the observations of other visitors. The depot app also gives the option of viewing artworks in different ways, for example via augmented reality. It reveals layers that are not visible to the naked eye. As though you've got X-ray vision.

Yoeri: Otherwise the depot is primarily a working building. Here you discover objects' backstories. For example, what are they made of? How do we look after them and how do we conserve them? So we aren't putting the spotlight so much on the art

bijvoorbeeld presentaties over wat er komt kijken bij het restaureren van een kunstwerk en je ziet straks de restaurator 'live' aan het werk. Maar het is geen eenrichtingsverkeer qua informatie verstrekken. Wat we ook gaan doen is gebruik maken van de kennis en ervaringen van Rotterdammers. Zij weten immers andere dingen over de kunstwerken dan kunsthistorici. Omdat het iets is uit hun eigen woonwijk bijvoorbeeld, of omdat ze de kunstenaar gekend hebben. Zo wordt de collectie verrijkt met unieke, persoonlijke informatie.

Sandra: In het najaar van 2021 gaat het depot officieel open en kan iedereen de collectie en het gebouw bewonderen. Nog heel even geduld dus. Hopelijk hebben we met ons verhaal duidelijk kunnen maken waarom het nog een tijdje duurt voordat het depot echt openbaar wordt.

history. Instead we're developing presentations about what's involved in conserving an artwork, and soon you'll be able to see conservators at work 'live'. But the provision of information is not a one-way street. We're also going to utilize the knowledge and experience of the people of Rotterdam. After all, they know things about the artworks that art historians don't. Because it's something from their own neighbourhood for instance, or because they knew the artist. This way the collection is enriched with unique, personal information.

Sandra: The depot is scheduled to open officially in the autumn of 2021 and then everyone can admire the collection and the building. So please be patient for a little bit longer. We hope that we've been able to explain why it's going to be a while before the depot is really open to the public.



Vlogserie: Achter de spiegels

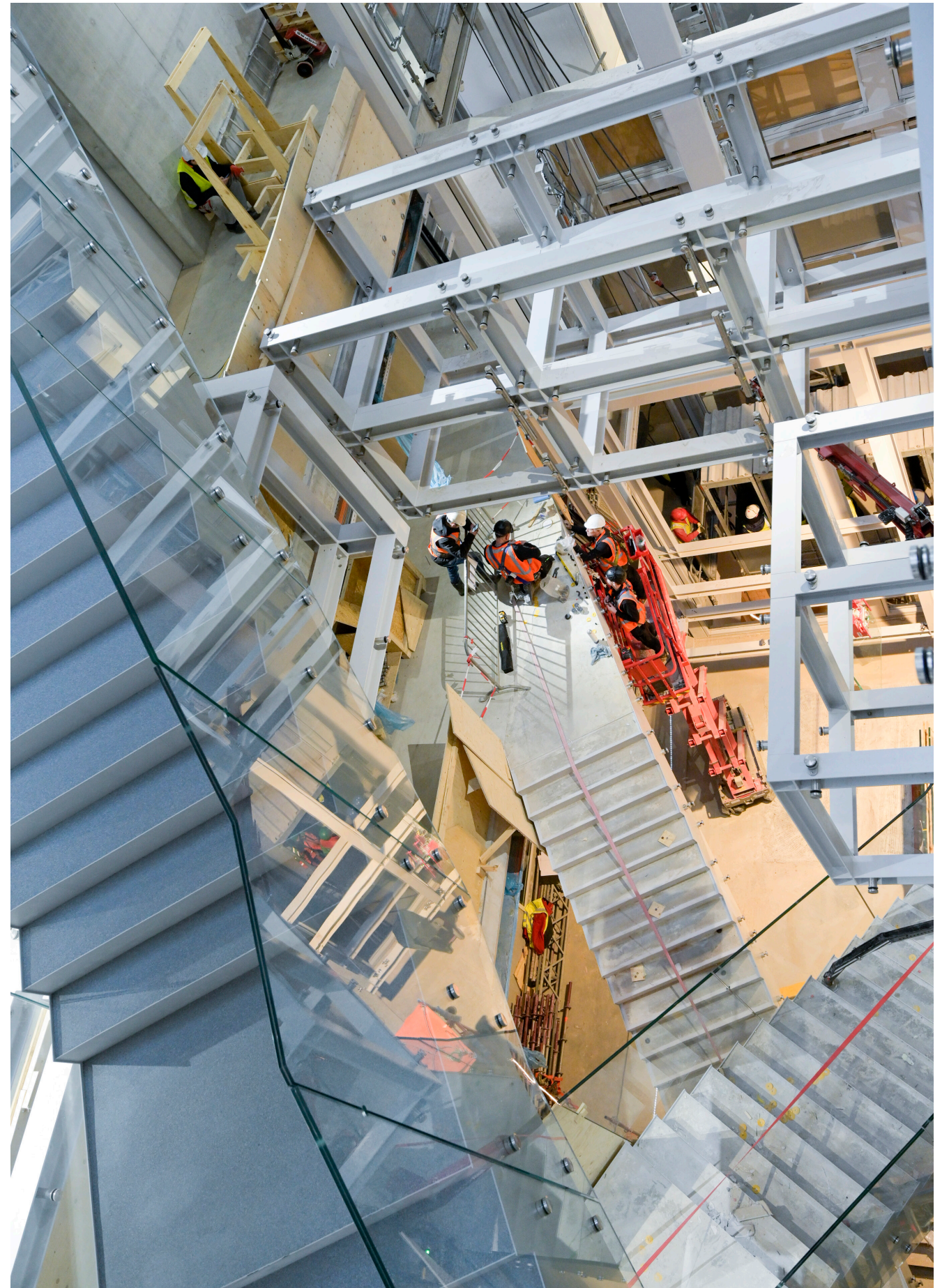
Om iedereen op de hoogte te houden van de niet zichtbare werkzaamheden en ontwikkelingen in het gebouw maken we een vlogserie. In deze serie neemt Wout Braber je letterlijk mee in het depot en klim je in negen afleveringen vanaf de entree naar de zesde etage. In elke video wordt een etage bekeken en besproken, zo zie je hoe het er nu uitziet maar ook hoe deze verdieping er straks komt uit te zien. 'Achter de spiegels' start deze maand. Kijk op onze website boijmans.nl

Vlog Series: Behind the Mirrors

We're making a vlog series to keep everyone up to date with all the work going on behind the façade. In this series Wout Braber takes you on a tour of the depot and in nine episodes you climb from the entrance to the sixth floor. Each video takes a look at one floor and discusses what's going on there, so you can see how it looks now and what it will look like soon. 'Behind the Mirrors' starts this month. Visit our website boijmans.nl

→ Het trappenhuis en de grote vitrines in het atrium

→ The staircase and the large showcases in the atrium



#depot

Het depot maakt bij veel Rotterdammers en bezoekers iets los. Verbazing en nieuwsgierigheid, maar ook trots en inspiratie. Dat blijkt ook uit de vele foto's op Instagram.



Irene van Guin,
@irenevanguin

The Depot Inspires #depot

The depot is creating quite a stir with many residents of Rotterdam and visitors to the city. Surprise and curiosity, but pride and inspiration too. This is reflected in the many photographs on Instagram.



Viviane van Hooft, @vivpafoef



Rob van Katwijk, @robertocatwijk



Maarten Hooijmeijer, @maarten_see_hooijmeijer



Nick Havelaar, @pressthereleasebutton



Jasper Roodenburg, @jasperroodenburg

Bouwgrond

De architectuur van het depot en in het bijzonder de spiegelende façade inspireerde de Rotterdamse fotograaf en filmmaker Ruben Hamelink om een film te maken. Het muziekstuk 'Bouwgrond' dat de Rotterdamse dicht-kunstenaar M. en muzikant Winterdagen op uitnodiging van Parfum de BoemBoem eerder over de bouw van het depot maakten was voor Hamelink het startpunt. Hij ziet zijn gelijknamige film als visuele verrijking bij het muziekstuk.

Hamelink: 'Rotterdam is een eindeloos transformerende stad, waarin de bouw niet alleen nieuwe iconen creëert, maar zelf het grootste icoon is.' In zijn film voegt Hamelink een laag toe aan dit Rotterdamse thema van kracht in transformatie. Hiervoor werkte hij samen met Conny Janssen Danst. De dansers representeren de stadsbewoners en zijn in beeld via veelal de weerspiegeling van herkenbare plekken in de stad zoals het voorplein van het Centraal Station, de Rotterdamse haven en in het depot. Dans, architectuur en de inwoners van de stad versmelten in de spiegelende oppervlakken.

De film is een co-productie met Conny Janssen Danst, gesteund door de gemeente Rotterdam Fonds Visuele Kunsten. Naar verwachting vindt de première van dit bijzondere project in september plaats in filmhuis KINO. Alvast een sneakpreview zien? Ga naar boijmans.nl/bouwgrond. Daar kun je je ook aanmelden als je een uitnodiging wil ontvangen voor de première.

→ Opnames
'Bouwgrond' met
de dansers in het
depot

→ 'Bouwgrond'
filming with the
dancers in the
depot



Building Sight

The depot's architecture, and in particular the mirrored façade, inspired the Rotterdam photographer and film maker Ruben Hamelink. Hamelink's starting point for his film was 'Bouwgrond' ('Building Sight'), a piece of music about the construction of the depot by the Rotterdam poet M. and musician Winterdagen, written at the invitation of Parfum de BoemBoem. He sees his film of the same name as visual enrichment of the music.

'Rotterdam is an endlessly transforming city, where building not only creates new icons one after another, but is itself the greatest icon,' says Hamelink. In his film he adds a layer to this Rotterdam theme of power in transformation, collaborating with the Conny Janssen Danst dance company. The dancers represent city residents and they dance mostly against backgrounds that reflect recognizable places in the city, such as the forecourt of the Central Station, the port of Rotterdam and the depot. Dance, architecture and city residents melt into the mirrored surfaces.

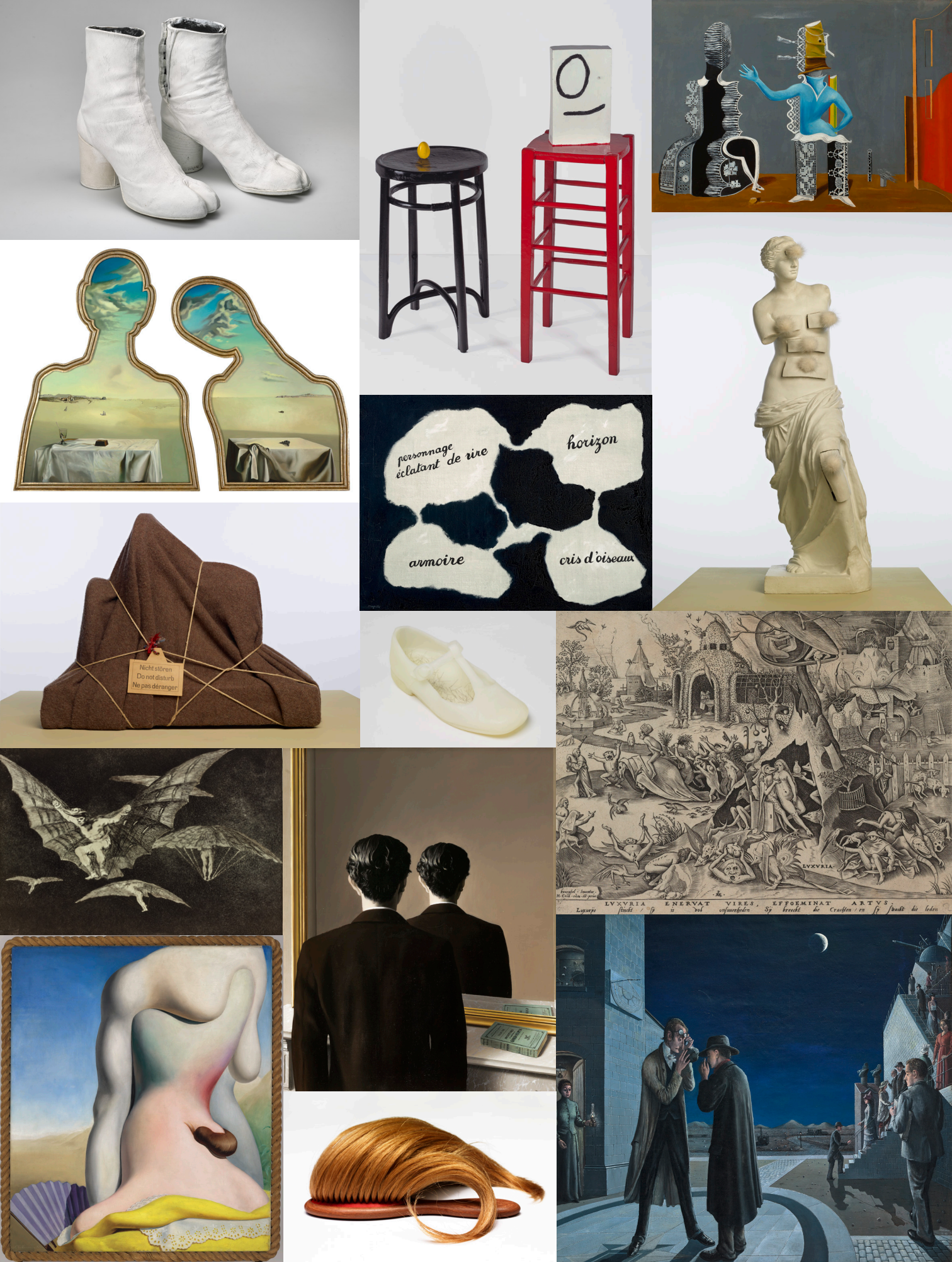
The film is a co-production with Conny Janssen Danst, supported by Rotterdam City Council's visual arts fund. The premiere of this special project is scheduled for September in the filmhouse KINO. Want to see a sneak preview now? Go to boijmans.nl/bouwgrond, where you can also register if you would like an invitation for the premiere.

Verborgenschatten

Hidden Treasures

De collectie van Museum Boijmans Van Beuningen bestaat uit meer dan 151.000 objecten. In deze rubriek kiezen museummedewerkers hun favoriete kunstwerken, nu nog verborgen achter gesloten deuren, maar straks te zien in het depot. Deze keer kiezen conservatoren Saskia van Kampen-Prein en Peter van der Coelen surreële werken in de collectie.

Museum Boijmans Van Beuningen's collection contains more than 151,000 objects. In this column members of the museum staff choose their favourite artworks, now still hidden behind closed doors, but soon to be seen in the depot. This time curators Saskia van Kampen-Prein and Peter van der Coelen select surreal works from the collection.



v.l.n.r. en v.b.n.o. t.b. v.d.t.t.t.b. Martin-Margjela: 'Tabi-Boots', c. 1990; Jean-Miró: 'Monsieur et madame', 1969; Max Ernst: 'Le couple', 1923; Salvador Dalí: 'Couple aux têtes-pleines-de-ruages', 1936; René Magritte: 'Le miroir-vivant', 1928; Salvador Dalí: 'Vénus de Milo aux tétors', 1936 (1964); Man Ray: 'L'enigme d'Isidore Ducasse', 1920 (1971); Robert Gober: 'Untitled', 1992; Pieter Bruegel (I): 'De wellust 'Lust', c. 1568; Francisco Goya: 'Modo de volar', c. 1816-1822; J.H. Moesman: 'Namiidag 'Afternoon', 1932, bruikt één van de Rijksdienst voor het Cultureel Erfgoed 1993; BLESS: 'Hairbrush smail', 1999; Paul Delvaux: 'Les phases de la lune III', 1942; Museum Boijmans Van Beuningen, Rotterdam

Surrealistische kunst van alle tijden

Museum Boijmans Van Beuningen is het enige museum in Nederland met een uitgebreide collectie surrealistische kunst van wereldniveau. Sinds de jaren zestig verzamelt het museum schilderijen en objecten van onder anderen Dalí, Magritte en Ernst. De verbeelding, dromen en het absurde zijn zaken die centraal staan in surrealistische kunstwerken. Maar het surrealisme is allesbehalve een afgesloten beweging. Vanaf de fantastische beeldwerelden vol raadselachtige figuren van Jheronimus Bosch loopt het surreële perspectief als een rode draad door de collectie. En tot op de dag van vandaag bieden kunstenaars en vormgevers ons hun vreemdende, choquerende of wonderlijke kijk op de dagelijkse werkelijkheid. Deze dwarsverbanden tussen objecten uit verschillende tijden schijnen nieuw licht op de collectie.

Een hoofd vol spullen

Peter: De uit groenten en fruit samengestelde koppen van Arcimboldo zijn geliefd vanwege hun bizarre karakter met het verrassende gezichtsbedrog. De schilderijen van deze Italiaanse kunstenaar zijn tamelijk zeldzaam en niet in Nederlandse musea te vinden. Prenten naar zijn composities komen ook weinig voor. Drie jaar geleden kon het museum dit werk verwerven, met dit keer geen kop van groenten of fruit maar van allerlei spullen die met de bereiding van voedsel te maken hebben: een vijzel, een vergiet, lepels en vorken en ander gerei dat niet mocht ontbreken in een zestiende-eeuwse keuken. 'Humani victus instrumenta' staat erboven: gereedschappen voor de voeding van de mens.

Het ontwerp van de prent gaat vermoedelijk terug op een tekening of schilderij van Arcimboldo, maar het voorbeeld bleef niet bewaard. Arcimboldo was in zijn eigen tijd een gewaardeerd kunstenaar, die werkte aan het keizerlijke hof in Praag. In de twintigste eeuw werd hij herontdekt door surrealisten zoals Dalí, die in hem een 'overgrootvader' zagen.

A Head Full of Things

Peter: Arcimboldo's heads composed of vegetables and fruit are much admired because of their bizarre character and the surprising optical illusion. Paintings by this Italian artist are relatively rare and no Dutch museum has one. Prints of his compositions are also few and far between. The museum was able to acquire this work three years ago. In this example the head is made up not of vegetables and fruit but of all sorts of things associated with preparing food: a pestle, a strainer, spoons and forks and other utensils that were essential in a sixteenth-century kitchen. Across the top are the words 'humani victus instrumenta': instruments of human sustenance.

The print's design was probably based on a drawing or painting by Arcimboldo, but the example has not survived. Arcimboldo earned recognition as an artist in his own time. He worked at the imperial court in Prague. He was rediscovered in the twentieth century by surrealists such as Dalí, who saw him as a 'great-grandfather'.

Timeless Surrealist Art

Museum Boijmans Van Beuningen is the only museum in the Netherlands with an extensive collection of world-class Surrealist art. The museum has been collecting paintings and other objects by Dalí, Magritte, Ernst and others since the nineteen-sixties. Imagination, dreams and the absurd are key elements in Surrealist art. Surrealism is by no means a closed movement. Fantastic imaginary worlds full of bewildering figures start with Jheronimus Bosch, and the surreal perspective continues as a leitmotif through the collection. To this day artists and designers offer us their disconcerting, shocking or curious take on everyday reality. These links between objects from different eras shed new light on the collection.



→ Salvador Dalí, 'Le grand paranoïaque', 1936, olieverf op doek, 66,5 x 66,7 cm

→ Salvador Dalí, 'The Great Paranoiac', 1936, oil on canvas, 66.5 x 66.7 cm

Aankoop met steun van
Purchased with the support of
Stichting Museum Boijmans
Van Beuningen, Vereniging
Rembrandt, Prins Bernhard
Cultuurfonds, Erasmusstichting,
Stichting Bevordering van
Volkskracht 1979



Paranoïde portret

Saskia: Aan het eind van de jaren 20 van de vorige eeuw ontwikkelde de Spaanse surrealist Salvador Dalí een techniek waarvoor de gekte of het paranoïde denken als uitgangspunt dient. Dit resulteerde in gedetailleerd geschilderde dubbelbeelden die op verschillende manieren kunnen worden gelezen. Met andere woorden: een afbeelding van een dor landschap met staande en hurkende figuren kan ook als een portret worden gezien. Dalí omschreef het paranoïde denken als een 'delirium van interpretaties'. Hiermee bedoelde hij dat een eindeloze reeks interpretaties op gang kan worden gebracht bij het zien van een enkele afbeelding. 'Le grand paranoïaque' schilderde hij naar eigen zeggen na een gesprek over de zestiende-eeuwse Italiaanse kunstenaar Giuseppe Arcimboldo die het bekendste is om zijn 'portretten' opgebouwd uit fruit of vis, boomtakken, boeken en zelfs gereedschappen. Het museum bezit niet alleen verschillende dubbelbeelden van Dalí, maar sinds 2017 ook een prent van Arcimboldo, waarmee de overeenkomst in het werk van beide kunstenaars in een oogopslag is te zien.

← Giuseppe Arcimboldo, 'Humani victus instrumenta (Gereedschappen voor de voeding van de mens)', ca. 1569, ets, 377 x 356 mm

← Giuseppe Arcimboldo, 'Humani victus instrumenta (The Instruments of Human Sustenance)', c. 1569, etching, 377 x 356 mm

Aankoop met steun van
Purchased with the support of
Stichting Lucas van Leyden
2017

Paranoid Portrait

Saskia: At the end of the nineteen-twenties the Spanish surrealist Salvador Dalí developed a technique based on madness or paranoid thinking. This resulted in detailed painted double images that can be interpreted in different ways. In other words, a depiction of a barren landscape with standing and crouching figures can also be seen as a portrait. Dalí described paranoid thinking as a 'delirium of interpretations'. He used this to mean that looking at a single image could initiate an endless series of interpretations. He said he painted 'The Great Paranoiac' after a discussion about the sixteenth-century Italian artist Giuseppe Arcimboldo, who is best known for his 'portraits' composed of fruit or fish, tree branches, books and even utensils. The museum holds various double images by Dalí, and since 2017 has also owned a print by Arcimboldo that points up the similarity between the work of the two artists at a glance.

↓ Nafolger van Jheronimus Bosch, 'De verzoeking van de heilige Antonius', ca. 1549, olieverf op paneel, 50 x 39,5 cm

Verworven met de verzameling van Acquired with the collection of D.G. van Beuningen 1958



← Peter van der Coelen, conservator prenten en tekeningen

← Peter van der Coelen, Curator of Prints and Drawings

↓ Follower of Jheronimus Bosch, 'The Temptation of Saint Anthony', c. 1549, oil on panel, 50 x 39.5 cm

↓ Duivels en demonen

Peter: Jheronimus Bosch was al in zijn eigen tijd geliefd om zijn fantastisch geschilderde en fantasierijke werk. Het museum bezit twee beroemde schilderijen van hem, 'De marskramer' en 'De heilige Christoffel', en daarnaast nog 'Het uilennest', een van de mooiste tekeningen die ooit zijn gemaakt. De collectie bevat bovendien een flink aantal werken van navolgers van Bosch, waaronder deze 'Verzoeking van de heilige Antonius'. Toen het schilderij werd gemaakt was Bosch al een kwart eeuw overleden. Het is een getrouwe kopie naar het middendeel van zijn Antonius-drieluik in het Portugese Museu Nacional de Arte Antiga te Lissabon. De heilige zit gekniel in een wereld van duivels en demonen, angstaanjagende monsters die hem van zijn geloof af proberen te brengen. Meer dan welke kunstenaar dan ook heeft Bosch dergelijke fantastische, visionaire en vaak ook raadselachtige motieven in beeld gebracht. Ze spreken al eeuwenlang tot de verbeelding en hebben tal van kunstenaars geïnspireerd, niet in de laatste plaats de surrealisten.

↓ Devils and Demons

Peter: Jheronimus Bosch was much loved in his own lifetime for his fantastical and imaginative work. The museum owns two famous paintings by him, 'The Pedlar' and 'St Christopher', as well as 'The Owls' Nest', one of the finest drawings ever made. The collection also contains a considerable number of works by followers of Bosch, for example this 'Temptation of St Anthony'. The painting was made a quarter of a century after Bosch's death. It is a faithful copy of the central panel of his Temptation of St Anthony triptych in the Portuguese Museu Nacional de Arte Antiga in Lisbon. The saint kneels in a world full of devils and demons, fearsome monsters that try to strip him of his faith. No other artist rivalled Bosch at depicting such creative, visionary and often perplexing motifs. For centuries they have appealed to people's imagination and inspired artists without number, including of course the Surrealists.



← Leonora Carrington, 'Again, the Gemini are in the Orchard', 1947, olieverf op paneel, 91 x 60 cm

← Leonora Carrington, 'Again, the Gemini are in the Orchard', 1947, oil on panel, 91 x 60 cm

Aankoop met steun van Purchased with the support of Mondriaan Fonds, Vereniging Rembrandt (mede dankzij haar with thanks in part to its Desirée Lambers Fonds en haar and its Dura Kunstfonds), BankGiro Loterij, Stichting Fonds Willem van Rede, Stichting Museum Boijmans Van Beuningen, Prins Bernhard Cultuurfonds (mede dankzij het with thanks in part to the Breeman Talle Fonds) 2019

↓ Surrealisme in Mexico

Saskia: Vlak nadat de Britse kunstenaar Leonora Carrington en haar geliefde, de Duitse kunstenaar Max Ernst, zich in Zuid-Frankrijk hadden gevestigd veranderde hun leven radicaal. Als gevolg van de Tweede Wereldoorlog belandde Ernst in de gevangenis en Carrington zag zich genoodzaakt om naar Spanje te vluchten. In Madrid bezocht ze het nationale kunstmuseum Prado, waar ze oog in oog stond met Jheronimus Bosch' beroemde triptiek 'De Tuin der lusten' (1490-1500). Zijn fantastische voorstellingen vormden een inspiratiebron voor veel surrealisten en maakten ook op haar een blijvende indruk. Dit blijkt uit de fabelachtige, mysterieuze schilderijen die ze in de tweede helft van de jaren veertig produceerde vanuit haar nieuwe woonplaats: Mexico-Stad. Een daarvan is 'Again, the Gemini are in the Orchard' dat uit een ommuurde tuin met spookachtige verschijningen, hoge bomen en pilaren bestaat. Maar waar Bosch scènes uit het paradijs en de hel heeft verbeeld, blijft de thematiek bij Carrington ongewis. Zij wil haar werk niet duiden, maar doet een beroep op onze verbeelding.

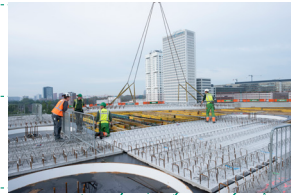
↓ Surrealism in Mexico

Saskia: The lives of the British artist Leonora Carrington and her lover, the German artist Max Ernst, changed radically soon after they had settled in the South of France. As a result of the Second World War, Ernst ended up in prison and Carrington felt compelled to flee to Spain. In Madrid she visited Museo del Prado, where she came face to face with Jheronimus Bosch's famous triptych 'The Garden of Earthly Delights' (1490-1500). His fantastical compositions were a source of inspiration for many Surrealists and made a lasting impression on her. This is reflected in the fantastical, mysterious paintings she produced in the second half of the nineteen-forties from her new base, Mexico City. One of them is 'Again, the Gemini are in the Orchard', which is of a walled garden containing ghostly apparitions, tall trees and pillars. Whereas Bosch's scenes were of heaven and hell, Carrington's subjects remain indefinable. She does not want to explain her work, but she appeals to our imagination.

→ Saskia van Kampen-Prein, conservator moderne en hedendaagse kunst

→ Saskia van Kampen-Prein, Curator of Modern and Contemporary Art





Zesde verdieping waar het restaurant, evenementenruimte en daktuin komen, is geplaatst.

The sixth floor, future location of the restaurant, event space and roof garden, is installed.

jul



Start 'Boijmans in Transit-tour' door het Museumpark. Een architectuurwandeling waarin het depot centraal staat.

Start of 'Boijmans in Transit Tour' through Museumpark. An architecture walk centred on the depot.

okt



In het weekend van 4 en 5 januari schittert het depot op de voorpagina van The New York Times.

The depot starts on the front page of The New York Times in the weekend of 4 and 5 January.

jan



75 meerstammige berken worden in de daktuin gepland.

Seventy-five silver birches are planted in the roof garden.

apr

2020

2019

sep

Hoogste punt wordt gevierd met pannebier.

Topping out is celebrated in traditional style.



nov

De helft van de 1.664 spiegelpanelen van de gevel is geplaatst.

Half of the 1,664 mirrored façade panels are installed.



mrt

Ondanks covid-19 gaan de bouwwerkzaamheden door. De eerste Simsalabim deur wordt ingehangen. In gesloten stand verdwijnt de deur in de gevel.

Construction work continues despite covid-19. The first Abracadabra door is hung. When closed, it will seem to disappear into the façade.



mei

Bouwbedrijf BAM verlaat de bouwplaats. De grote groene bouwkeet is weg.

Construction company BAM leaves the building site. The big green site hut has gone.



Mei - september 2020
Droogtijd en inregelen
klimaatinstallaties

Mei 2020 – mei 2022
Vergroening Museumpark
en omgeving

25, 26, 27 September 2020
Zilveren Opening

December 2020 - april 2021
Collectieverhuizing

April - september 2021
Inrichtingswerkzaamheden

May – September 2020
Drying time and fine-tuning
climate control systems

May 2020 - May 2022
Greening Museumpark
and its surroundings

25, 26, 27 September 2020
Silver Opening

December 2020 – April 2021
Moving the collection

April – September 2021
Furnishing and fitting-out

September 2021
Opening depot

September 2021
Depot opens

Zilveren Opening: 25, 26, 27 september 2020

De Zilveren Opening is de eerste openstelling van het nog lege depot, waarbij de unieke architectuur en natuurlijk de daktuin te bezichtigen is. Wegens de covid-19 maatregelen is nog niet te zeggen of we bezoekers in het depot kunnen ontvangen, maar we doen er alles aan om ervoor te zorgen dat je het gebouw, wellicht via een livestream, van binnen kunt zien. Houd boijmans.nl/zilverenopening in de gaten voor actuele informatie.

Silver Opening: 25, 26, 27 September 2020

The Silver Opening will be the first event in the still empty depot, where visitors will be able to visit the roof garden and see the unique architecture. We cannot say yet whether the covid-19 regulations will allow us to receive visitors inside the depot, but we are doing everything we can to ensure that you will be able to view the inside of the building, possibly by way of a livestream. Go to boijmans.nl/zilverenopening for up-to-date information.

Tijdens de renovatieperiode van het museumgebouw houden we de collectie zichtbaar bij buurmusea in de stad en in Rotterdamse schoolklassen. Zo'n 500 kunstwerken zijn tot en met 2022 te zien in bijzondere tentoonstellingen elders. De tentoonstellingen in het kader van 'Boijmans bij de Buren' zijn weer te bezoeken. Ook reizen de topstukken naar musea over de hele wereld. Vanwege de covid-19 pandemie is het schoolprogramma 'Boijmans in de Klas' uitgesteld tot volgend schooljaar. Het is nu wel mogelijk om via boijmans.nl de lessen voor komend schooljaar te boeken.

While the museum building is closed for renovation, you can see parts of the collection in other museums in the city and in school classrooms in Rotterdam. Some five hundred works of art are on show in special exhibitions elsewhere until 2022. The exhibitions that are part of 'Boijmans Next Door' are open again. Our star works of art are travelling to museums all over the world. The 'Boijmans in the Classroom' programme has been postponed until the next school year because of the covid-19 pandemic, however it is now possible to book lessons for next year at boijmans.nl.



Ontwerp Museum Boijmans Van Beuningen door Mecanoo

Architectenbureau Mecanoo is uitgekozen om het ontwerp te maken voor de groot-schalige renovatie en vernieuwing van het museum. Het museum is verheugd met de keuze voor Mecanoo, dat onder leiding van Francine Houben samen met de gemeente Rotterdam en het museum het ontwerp-proces ingaat. Samen met de inwoners van Rotterdam en de internationale kunstwereld kijken wij uit naar het toekomstige en vernieuwde Museum Boijmans Van Beuningen, dat in 2026 de deuren aan het Museumpark weer opent.

Museum Boijmans Van Beuningen Design by Mecanoo

The architectural firm of Mecanoo has been selected to make the design for the root and branch renovation and modernization of the museum. The museum is delighted with the choice of Mecanoo, headed by Francine Houben, which is embarking on the design process with Rotterdam City Council and the museum. In common with the people of Rotterdam and the international art world, we are looking forward to the future and re-vamped Museum Boijmans Van Beuningen, which is scheduled to open its doors again in Museumpark in 2026.



↑ Francine Houben, Mecanoo

This is Surrealism!

Deze zomer is de tentoonstelling 'This is Surrealism!' te zien in het Cobra Museum voor Moderne Kunst in Amstelveen. Veertig topstukken uit de collectie van Museum Boijmans Van Beuningen geven samen antwoord op de vraag: wat is surrealisme? In de surreële tijden waarin we leven is deze vraag misschien wel actueler dan ooit. De tentoonstelling is te zien tot en met 27 september 2020 en zal daarna op wereldreis gaan, beginnend in het Te Papa Tongarewa museum in Nieuw-Zeeland. Voor surrealismefans is dit dus voorlopig de laatste kans om de werken in eigen land te bewonderen. Vanaf september 2021 is de hele surrealismecollectie te zien in Depot Boijmans Van Beuningen. Wegens covid-19 dienen entreekaartjes voorafgaand aan het bezoek online te worden gekocht via de website van het Cobra Museum.

This is Surrealism!

This summer the Cobra Museum of Modern Art in Amstelveen is hosting 'This is Surrealism!', an exhibition of forty masterpieces from Museum Boijmans Van Beuningen's collection that together answer the question What is Surrealism? In the surreal times we live in this question is perhaps more topical than ever. The exhibition runs until 27 September 2020 before embarking on a world tour, starting in the Te Papa Tongarewa Museum in New Zealand. This will be the last chance, for the time being, for Dutch fans of Surrealism to see the works in their own country. From September 2021, the entire Surrealism collection will be exhibited in Depot Boijmans Van Beuningen. Because of the covid-19 pandemic, admission tickets must be purchased in advance on the Cobra Museum's website.



← Salvador Dalí's 'Mae West lippensofa' (1938) gaat op reis

← Salvador Dalí's 'Mae West Lips Sofa' (1938) goes on tour

Tentoonstellingen 'Boijmans bij de Buren'*

'Boijmans Next Door' exhibitions*

nu te zien now on view

Museum Rotterdam

tot en met 23.08.2020
until 23.08.2020

Ateliergeheimen van Rotterdam
Rotterdam's Studio Secrets

Belasting & Douane Museum

tot en met 17.01.2021
until 17.01.2021

Samensmeden – Meesters in Zilver
Forged Together: Masters in Silver

Chabot Museum

tot en met 29.11.2020
until 29.11.2020

Kunst stelt alles voor
Art means Everything

verwacht expected

Wereldmuseum

03.09.2020 - 09.01.2022

Remix Rotterdam. Boijmans x Wereldmuseum

Maritiem Museum

11.02.2021 - 04.09.2022

Maritieme Meesterwerken
Maritime Masterpieces

* Bekijk het actuele programma op boijmans.nl * See the current programme on boijmans.nl



← 'Ateliergeheimen van Rotterdam' in Museum Rotterdam

← 'Rotterdam's Studio Secrets' in Museum Rotterdam

B home: je dagelijkse portie kunst en inspiratie

Wist je dat ruim 45.000 werken online te zien zijn? Duik in de collectie voor je dagelijkse dosis kunst en inspiratie of ontdek je innerlijke kunstenaar met het aanbod van online activiteiten voor jong en oud. Met Vraagbaak Live vertellen conservatoren en andere museummedewerkers over kunstwerken en beantwoorden vragen live. Op boijmans.nl staan kleurplaten van de topstukken uit de collectie en kunnen kinderen aan de slag met leuke doe-opdrachten. We zijn benieuwd naar ieders kunsten, deel ze met ons via bhome@boijmans.nl of op Instagram met [#homeboij](https://www.instagram.com/homeboij).

B home: Your Daily Portion of Art and Inspiration

Did you know that you can see over 45,000 works on line? Dip into the collection for your daily dose of art and inspiration, or discover your inner artist with the range of online activities for young and old. In Oracle Live (Vraagbaak Live) curators and other museum employees talk about works of art and answer questions live. There are colour images of the collection's masterpieces on boijmans.nl and children can keep busy with fun tasks. We'd love to hear about everyone's skills, so why not share them with us through bhome@boijmans.nl or on Instagram with [#homeboij](https://www.instagram.com/homeboij)

Redactieteam Editorial Team

Daniël Bouw, Sjarel Ex, Minke van Hooff,
Franklin Neuteboom, Esmee Postma, Sabine Terra,
Jeanette Verdonk

Tekst Text

Sjarel Ex, Ernest van der Kwast, Winy Maas,
Franklin Neuteboom, Esmee Postma, Jeanette Verdonk

Vertaling Translation

Lynne Richards, Philip Clarke

Ontwerp Design

Thonik

Opmaak Layout

Hilde Speet

Druk Printing

Efficiënta

Fotografie Photography

3D Capacity: 14-15; Concrete: 16, 18; Ossip van Duivenbode:
5-6, 9-10, 44 bottom, 45 bottom right; Fred Ernst: 20, 22-23,
42 bottom, 43 bottom, 45 top right; Rob Glastra - Schoonhoven
©: 28, 29, 35, 44 top left; Aad Hoogendoorn: 31, 32, 37, 47;
Keke Keukelaar: 12; Jannes Linders: 48 bottom; Mecanoo:
48 top; MVRDV: 11, 19; Lotte Stekelenburg: 49; Studio Tromp:
40-41, 42 top, 43 top; Hans Wilschut: 26-27

Van werken van kunstenaars aangesloten bij een CISAC-organisatie zijn de publicatierechten geregeld met Pictoright, Amsterdam © 2020 c/o Pictoright, Amsterdam. Het museum heeft getracht alle rechthebbenden te achterhalen. Indien u desondanks meent over de rechten te beschikken, kunt u contact opnemen met de uitgever.

The copyright on works by artists affiliated to a CISAC organization has been settled with Pictoright, Amsterdam © 2020 c/o Pictoright, Amsterdam. The museum has endeavoured to trace all copyright holders. Anyone who believes they may have rights is requested to contact the publisher.

Museum Boijmans Van Beuningen
Postbus 2277
3000 CG Rotterdam
T +31 (0)10 4419400
info@boijmans.nl
www.boijmans.nl

© juni 2020

Museum Boijmans Van Beuningen, Rotterdam
ISSN: 2666-0601

Lees alle edities van het Depot Journaal

Dit Depot Journaal #4 maakt onderdeel uit van een serie. In het Depot Journaal lichten we je graag in over alle aspecten rond de komst van het depot. Wil je de eerdere edities ook graag thuis ontvangen? Stuur dan een email naar info@boijmans.nl met je volledige naam en adres, plus de vermelding 'ontvangst Depot Journaal'. Blijf ook op de hoogte via onze digitale nieuwsbrief, meld je aan via boijmans.nl

Read all the issues of the Depot Journal

This Depot Journal #4 is one of a series. In the Depot Journals we cover every aspect of the construction of Depot Boijmans Van Beuningen. If you would like to receive all the Depot Journals by post, please send an email to info@boijmans.nl with your full name and address, reference 'receive Depot Journals'. Stay abreast with our digital newsletter, too. Register at boijmans.nl/depot.

Partners en grondleggers Partners and Founders

STICHTING
DE VERRE
BERGEN

 Gemeente Rotterdam

BankGiroLoterij
WIN MEER, BELEEF MEER

The Asahi Shimbun
Japan's Leading National Newspaper

Elise Mathilde

 Peterson & Control Union

De heer en mevrouw Schoufour-Martin

 kpn

Stichting Bevordering van Volkskracht 
namens Swart - Van Essen fonds

 ERASMUSSTICHTING
ROTTERDAM

Jurgen en Carin Stegmann-Overzier

 G.Ph.Verhagen-Stichting

Familie Verweij - Engelaer

NEDSPICE

 Port of
Rotterdam

 bruynzeel

En zij die niet genoemd wensen te worden
And those who do not wish to be named

