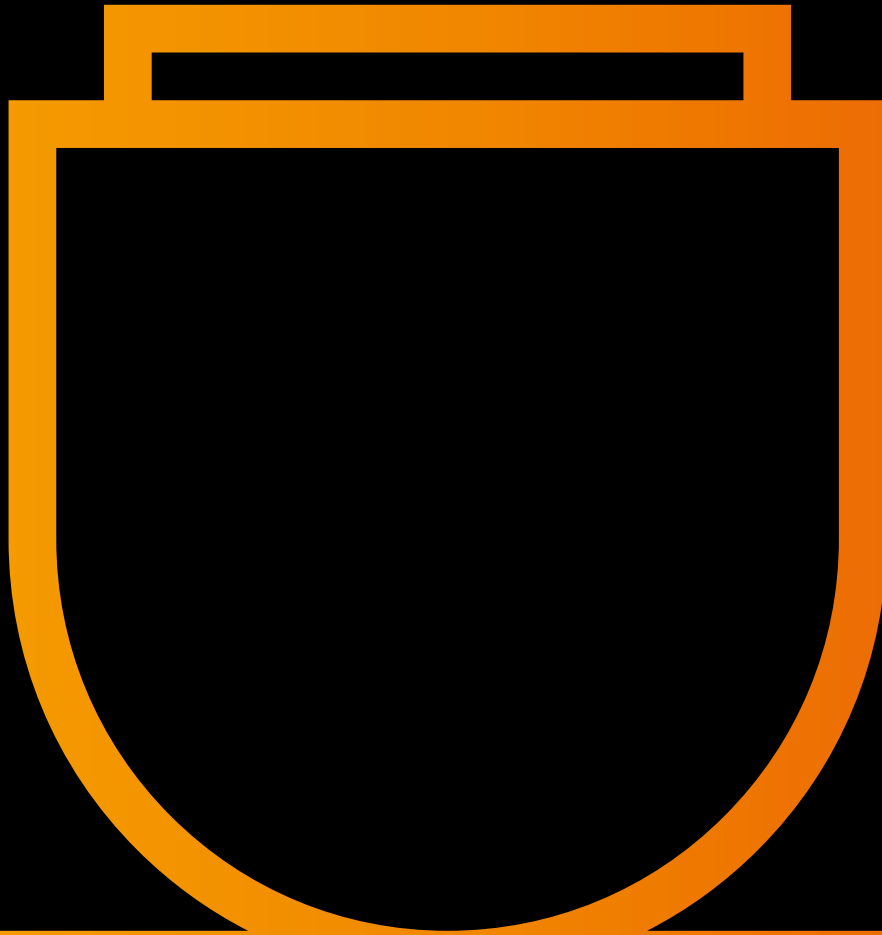


Depot Journaal

01 / 02 / 03 / 04 / 05 / 06



We hebben de eer geschiedenis te schrijven. Afgelopen jaar is Museum Boijmans Van Beuningen gestart met de bouw van het eerste publiekelijk toegankelijk depot. Een primeur waar we trots op zijn.

– en. We are honoured to be able to write a piece of history. Last year, Museum Boijmans Van Beuningen embarked on the construction of the world's first publicly accessible depot. Something we are proud of.

In dit eerste Depot Journaal vertellen we u graag over de aanleiding, de wens onze kunstwerken toegankelijk te maken, het iconische ontwerp van MVRDV en de technische uitdagingen die we aangaan. Maar vooral vertellen we graag over de duizelingwekkende hoeveelheid werken die straks te zien is (145.000 stuks!). En welke unieke kansen het depot biedt, niet alleen voor het museum en voor verzamelaars, maar vooral voor onze bezoekers. We hopen dat we u enthousiasmeren, prikkelen en nieuwsgierig maken. Want u kunt straks uw eigen route uitstippelen door de duizenden kunstwerken uit de museumcollectie. U kunt zelf uw favoriet kiezen en meekijken over de schouder van restauratoren en tentoonstellingsmakers. Of u kunt op het dakterras genieten van het grand café, de beeldentuin en het fenomenale uitzicht over de stad.

This first Depot Journal focuses on the background, our desire to make our artworks accessible, MVRDV's iconic design and the technical challenges we face. But above all we want to tell you about the staggering number of works it will soon house (145,000!), and about the unique opportunities the depot will provide – for the museum, for collectors, and above all for our visitors. We hope to excite you, stimulate you and intrigue you, because you will soon be able to map out your own route through the thousands of artworks in the museum's collection. You will be able to choose your own favourite, look over the shoulders of restorers and exhibition makers. Or you can enjoy the Grand Café on the roof terrace, the sculpture garden and the phenomenal view of the city.

Wilt u persoonlijk onderdeel worden van dit grootse avontuur? Dat kan. Bij de realisatie van Depot Boijmans Van Beuningen, spelen gedreven particulieren een cruciale rol. We nodigen u dan ook uit om samen met ons te pionieren in de ware geest van Rotterdam. U kunt actief meebouwen, aan de realisatie van een viertal restauratieateliers, de atriumvitruines of het dakterras, bijvoorbeeld. Door bij te dragen, bouwt u niet alleen mee aan een unieke publieksbeleving, maar ook aan het behoud van de museumcollectie voor toekomstige generaties.

Would you like to be part of this great adventure? You can. Enthusiastic private individuals are playing a crucial role in the realization of Depot Boijmans Van Beuningen. This is why we are inviting you to be pioneers with us in the true spirit of Rotterdam. Work with us on building four conservation and restoration workshops, the atrium display cases or the roof terrace, for instance. By contributing you will help to create a unique public experience and ensure the preservation of the museum collection for future generations.

Depot Boijmans Van Beuningen opent haar deuren in 2020. Vanaf dat moment krijgt u toegang tot de grootste schatkamer van de stad. Volg de ontwikkelingen via de Depot Journaals, onze website of social media.

Depot Boijmans Van Beuningen opens in 2020. From then on you will have access to the city's largest treasure house. Follow the developments through the Depot Journals, our website or on social media.

Tot ziens in Depot Boijmans Van Beuningen!

See you at Depot Boijmans Van Beuningen!

Sjarel Ex
Directeur Museum Boijmans Van Beuningen

Sjarel Ex
Director, Museum Boijmans Van Beuningen



‘Het hart van de stad krijgt er een kamer bij.’ Interview met Sjarel Ex, directeur Museum Boijmans Van Beuningen. (6)

Depot ontwerp Het ontwerp van architectenbureau MVRDV in 9 stappen. (14)

The Maze: Een wonderbaarlijk en spectaculair doolhof. Interview met Marieke van Diemen over het atriumconcept. (24)

‘Het depot wordt een prachtig 3D wonder.’ Interview met Winy Maas (MVRDV), architect Depot Boijmans Van Beuningen. (30)

‘De gedachte dat we iets niet kunnen bouwen komt niet in ons op.’ Interview met Hans Polderman en Jasper van den Dikkenberg (BAM Bouw en Techniek), aannemers van het depot. (36)

‘We bouwen iets wat nog nergens anders is gebouwd.’ Interview met Peter Slangen, projectmanager van het depot. (40)

Feiten en cijfers Maten, gewichten en inhoud van het depot. (44)

Het depot bezoeken Wat kunnen bezoekers straks allemaal beleven in het depot? (46)

‘Samen pionieren in de ware geest van Rotterdam.’ Interview met Minke van Hooff, Hoofd Relatiebeheer en filantropie Museum Boijmans Van Beuningen. (48)

Verborgenschat Een selectie van objecten uit de Boijmans collectie die straks permanent te zien zijn in het depot. (54)

De verzameling: KPN Waarom KPN haar bedrijfscollectie huisvest in het depot. (60)

Depot tijdlijn De geschiedenis van het depot, 2005-2017. (68)

Tentoonstellingsagenda Museum Boijmans Van Beuningen februari tot en met juli 2018. (72)

‘The heart of the city will gain an extra beat.’ Interview with Sjarel Ex, director Museum Boijmans Van Beuningen. (6)

Depot design The design of architectural firm MVRDV in 9 steps. (14)

The Maze: A wondrous and spectacular labyrinth. Interview with Marieke van Diemen about the atrium concept. (24)

‘The depot will become a wonderful 3D miracle.’ Interview with Winy Maas (MVRDV), architect Depot Boijmans Van Beuningen. (30)

‘The idea that we can’t build something just doesn’t figure in our thinking.’ Interview with Hans Polderman and Jasper van den Dikkenberg (BAM Bouw en Techniek), builders of the depot. (36)

‘We are building something that has nowhere been built.’ Interview with Peter Slangen, projectmanager for the depot. (40)

Facts and Figures Measurements, weights and content of the depot. (44)

Visiting the depot What will visitors be able to do in the depot? (46)

‘Together we blaze the trail in the true spirit of Rotterdam.’ Interview with Minke van Hooff, Head of Relations and philanthropy Museum Boijmans Van Beuningen (48)

Hidden treasures A selection of objects from the Boijmans collection that will be on permanent display at the depot. (54)

The collection: KPN Why KPN will show their collection in the depot. (60)

Depot timeline The history of the depot, 2005-2017. (68)

Exhibition Agenda Museum Boijmans Van Beuningen from February until July 2018. (72)



**‘Het hart
van de stad
krijgt er een
kamer bij.’**

*‘The heart of
the city will
gain an extra
beat.’*



8 ‘Op de fiets naar huis heb ik keihard geschreeuwd en gezegd: dit gaat dus niet meer!’

‘Cycling home, I shouted at the top of my lungs and said: this can’t go on!’



← Sjarel Ex tijdens het inschroeven van de eerste paal

← Sjarel Ex during the sinking of the first pile

Directeur van Museum Boijmans Van Beuningen, Sjarel Ex, streed meer dan tien jaar hard voor zijn plan een nieuw depot te bouwen. Het doel van zijn missie; de kunstverzameling redden van waterschade, toegankelijk maken voor alle bezoekers en behouden voor toekomstige generaties.

Je bent de bedenker van het Depot Boijmans Van Beuningen. Hoe kwam je op het idee?

Toen ik hier begon in 2004 heb ik mijn eerste honderd dagen alleen maar met de mensen intern gesproken en niet met de buitenwereld gecommuniceerd. Ze vertelden me over de overstroming van het depot in de kelder van het museumgebouw in 1999. Een rampzalige wake-up call voor het museum dat er iets ernstig mis was met de waterhuishouding. Overstromingen kwamen daarna regelmatig voor. In mijn eerste weken bezocht ik ook het prentenkabinet dat toen zes meter onder de grond lag. Tussen werken van Albrecht Dürer, Lucas Cranach, Leonardo Da Vinci, Michelangelo liepen de zilvervisjes in het rond. Ik dacht; we moeten snel de faciliteiten op orde maken om het museum goed te kunnen voortzetten.

Wat was de druppel waardoor je zei ‘zo kan het niet langer?’

De twee depot-overstromingen van 13 oktober 2013. Nadat we om drie uur 's middags de eerste onder controle hadden gekregen, stroomde om vijf uur het water opnieuw binnen. De pompen draaiden op elektriciteit, maakten door alle regen en stoom kortsluiting en vielen een voor een uit. De brandweercommandant kwam naar mij toe en zei ‘we kunnen bij een strategische doorgang zandzakken leggen en dan is eerst uw boekencollectie verloren en een half uur later pas de kunstcollectie. Wat wilt u?’ Ik moest dus kiezen wat ik het eerst verloren wilde laten gaan en ik antwoordde ‘doet u dan eerst de boeken maar’. Toen hebben we met een enorm verlengsnoer de stekkers van de uitgevallen pompen, ingeplugd op een hoger gelegen verdieping. En gelukkig sloegen ze aan! Om drie uur 's nachts hadden we de boel onder controle. Onderweg naar huis heb ik op de fiets keihard geschreeuwd en gezegd: dit gaat dus niet meer! Er moet nú een oplossing komen.

Hoeveel collectiebedreigende overstromingen heb je meegemaakt?

Vijf. Mensen van buiten het museum met

– en. Director of Museum Boijmans Van Beuningen, Sjarel Ex, fought for more than ten years to build a new depot. The goal of his mission; to save the art collection from water damage, make it accessible to the public and to preserve it for future generations.

You thought up Depot Boijmans Van Beuningen. How did you come up with the idea?

When I started here in 2004, I spent my first hundred days only talking to the people in the museum and not to anybody outside it. They told me about the flooding of the depot in 1999, it was a disastrous wake-up call for the museum that there was something seriously wrong with the water management system. Flooding happened regularly after that. In my first weeks I also visited the print room, which then was six metres below ground level. Silverfishes were scuttling around among works by Albrecht Dürer, Lucas Cranach, Leonardo Da Vinci, Michelangelo. I thought, we have to fix the facilities quickly so that the museum can move forward.

What was the last straw that made you say ‘this can’t go on any longer?’

The two depot floods on 13 October, 2013. After we'd got the first under control at three in the afternoon, the water streamed in again around five o'clock. Because the pumps were powered by electricity all the rain short-circuited them and one by one they broke down. The fire officer in charge came to me and said ‘we can lay sandbags in a strategic gangway and then your book collection will be lost and half an hour later the flooding will reach the art collection. What do you want to do?’ So I had to choose what I had to let go first and I replied ‘just do the books first’. Then we plugged in the pumps that had broken down with an enormous extension lead to sockets on a higher floor. And fortunately they started up! By three in the morning we had things under control. Cycling home, I shouted at the top of my lungs and said: this can't go on! There has to be a solution now.

How many floods threatening the collection have you experienced?

Five. People I spoke to about it from outside of the museum always said to me ‘have you done another rain dance, son?’ The idea for the depot was born out of necessity and also from the belief that the





wie ik hierover sprak, reageerden steeds laconiek: 'heb je weer een regendansje gedaan, jong?' Het idee voor het depot is dus uit nood geboren, maar vooral vanuit de overtuiging dat de kunstwerken in het depot zichtbaar voor het publiek zouden moeten zijn. Het is een waanzinnige methode om op een zintuiglijke en fysieke manier met kunst in aanraking te komen.

Het eerste ontwerp voor het gebouw was in de vorm van een tafel, nietwaar?

Ja. Voor drieduizend euro heb ik Winy Maas van architectenbureau MVRDV een tekening laten maken om te visualiseren hoe een depotgebouw naast ons museum eruit zou kunnen zien. We hebben van het ontwerp een 1 op 10 maquette laten maken en daarmee op de KunstRAI gestaan in 2007. Die stond als een immense tafel over één tiende deel van de kunstbeurs heen en wij stonden eronder informatie te verstrekken. Het tafelontwerp brak het ijs voor het starten van een dialoog over het gaan bouwen van een depot. Het trok veel aandacht; collectioneurs kwamen erop af en het NRC Handelsblad schreef er een artikel over.

Waarom is het tafelontwerp niet het uiteindelijke ontwerp geworden?

content of the depot should be open to the public; it is an incredible way to provide a human, sensory and physical connection with art.

The first design for the depot building was in the shape of a table, wasn't it?

It was. For three thousand euros I got Winy Maas of architects MVRDV to make a drawing so we could visualize how a depot building would look next to our museum. We had the design made in a 1/10 scale model and showed it at KunstRAI in 2007. It stood as an immense table over a tenth of the art fair and we stood underneath it distributing information. The table design broke the ice and started a dialogue about building a depot. It attracted a lot of attention; collectors flocked to it and the NRC newspaper wrote an article about it.

Why did the table design not become the final design?

The City Council didn't think it was 'architecture'. Then I produced two variants: a Fort Knox on the edge of the city with a fence, a guard dog and 24-hour surveillance. A kind of internment centre only accessible to museum staff and nobody else. We had pared the price of it down to the bone. I also

↑ Sjaarel Ex met Ahmed Aboutaleb, burgemeester van Rotterdam

↑ Sjaarel Ex with Ahmed Aboutaleb, the mayor of Rotterdam

'Ik moest kiezen wat ik het eerst verloren moest laten gaan: de kunstcollectie of de boeken.'

'I had to choose what I had to let go first: the art collection or the books.'

– Sjaarel Ex

Binnen de gemeente vond men het geen 'architectuur'. Toen heb ik twee varianten uitgewerkt: een Fort Knox aan de rand van de stad met een hek en een gracht eromheen, een waakhond, 24-uurs bewaking. Een soort interneringscentrum, alleen toegankelijk voor het museum personeel en verder niemand. Daar hadden we de kosten helemaal van doorgerekend. Ik had ook een duurdere variant in mijn mouw waar ook het publiek iets aan had. Tegen de toenmalige cultuurwethouder, Antoinette Laan, heb ik gezegd dat Fort Knox de beste van de twee varianten was vanwege het prijsverschil van vijftien miljoen. Ze zei: 'Wat denk je dat ik dan kies?' Ik had daar begrip voor, maar opperde, 'stel nou dat wij iemand vinden die dat verschil bijpast?'. 'Dan kom je terug', antwoordde ze.

Hoe heb je het verschil bij elkaar gekregen?

Een jaar later kreeg ik een bezoeker op mijn kamer die zich niet van te voren bekend wilde maken. Het bleek Martijn van der Vorm te zijn, die bezig was met de oprichting van Stichting De Verre Bergen, een filantropische organisatie die zich inzet voor een sterker en beter Rotterdam. Hij legde het NRC-knipsel op mijn bureau, vroeg hoe het ermee was en wat ik nodig had. Mijn antwoord was: 'vijftien miljoen'. Hij zei dat hij het bedrag wel wilde bijpassen. Later groeide dat bedrag uit tot 20 miljoen. Zo is het gegaan. Het depotgebouw is een nieuw concept binnen het museumwezen, maar waarmee wij wel eens de eerste zouden kunnen zijn.

Wat spreekt je aan in het komvormige ontwerp van Winy Maas?

Het is autonoom. Doordat de buitenkant van het gebouw uit spiegels bestaat, werkt het depot als een soort fata morgana of hallucinatie. Het depot wordt het middelpunt van het Museumpark. Ik denk dat het heel mooi is om het panorama van de stad in de spiegeling van het gebouw te zien. Inhoudelijk gezien is het depot een schatkamer met kunstwerken die door generaties zijn verzameld. We brengen er de collectie mee naar de volgende generatie. Ik denk dat het depotgebouw trots gaat genereren en mensen gaat aantrekken. Het gebouw is vreemd genoeg om er iets mee te hebben.

Wat voor een sfeer zal het gebouw oproepen als je er binnen bent?

Een werkgebouw; een stoer gebouw met

had a more expensive version up my sleeve – a version that would involve the public. I said to the alderman in charge of culture at that time, Antoinette Laan, that of the two it would be better to go with the Fort Knox because of the price difference of fifteen million. She said, 'Which one do you think I'm going to choose?' I understood her point of view, but came up with a suggestion. 'What if we can find someone who'll make up the difference?' 'Then come back,' she replied.

How did you make up the difference?

A year later, a visitor who had not wanted to be announced beforehand came to see me in my office. He was Martijn van der Vorm, who was engaged in setting up the Stichting De Verre Bergen, a philanthropic organization working for a stronger, better Rotterdam. He laid the NRC cutting on my desk, asked what the position was and what I needed. My answer was 'fifteen million'. He said that he'd contribute the entire amount. That sum later rose to twenty million. That's how it went. The depot building is a new concept for museums, but we could be the first.

What appeals to you in Winy Maas's bowl-shaped design?

It is autonomous. The exterior of the building is mirrored, so the depot acts as a kind of mirage or hallucination. The depot will become the centre point of Museumpark. I think it will be fantastic to see the panorama of the city reflected in the building. It will be a treasure house containing artworks that have been collected by past generations and we will bring the collection to the next generation. I believe the depot will generate pride and will attract people. The building is unusual enough to do that.

What kind of atmosphere will the building evoke when you're inside it?

A working building: a sturdy building with a lot of concrete where people are at work. Making the depot accessible to the public will give visitors a look behind the scenes and an insight into how a museum functions. The building will have a very welcoming feel. You will be able to take your time looking at the collection, or follow a guide who will show you around the depots and conservation workshops.

What advantages does the depot have for the museum?

↓ Sjaarel Ex tijdens de overstrooming van het depot in 2007

↓ Sjaarel Ex during the flood of the depot in 2007



veel beton waar mensen aan het werk zijn. Door het depot toegankelijk te maken krijg je als bezoeker een kijkje achter de schermen en inzicht in hoe een museum functioneert. De sfeer van het gebouw is heel gastvrij. Je kunt op je gemak de collectie bekijken, of een gids inschakelen die je rondleidt in de depots of restauratieateliers.

Wat zijn de voordelen van het depot voor jullie als museum?

Er zijn er veel. Ten eerste: voor de organisatie gaan vindbaarheid van de objecten, de handelingssnelheid en efficiency sterk omhoog. Nu vervoeren we werken voortdurend in vrachtwagens en moet alles van hot naar her worden gesleept. Straks hebben we alles binnen handbereik.

Ten tweede denk ik dat we negentigduizend bezoekers per jaar krijgen die het depot willen bezoeken, een bepaald kunstwerk willen zien of een speciale rondleiding willen doen in het gebouw.

Je bent actief bezig om privéverzamelaars warm te maken voor het onderbrengen van hun collectie in het nieuwe depot. Hoe gaat dat?

Heel goed. Naast privéverzamelaars zijn we in contact met bedrijven die denken dat het depot een uitstekende voorziening is om hun collectie in onder te brengen. KPN is de eerste. Ik denk dat het depot een zwaankleef-aan-effect krijgen. Ik maak me geen zorgen over de verhuur van de ruimtes. Toen ik tien jaar geleden verzamelaars vroeg of ze interesse hadden om hun collectie in het depot onder te brengen, was het voor hen nog niet concreet. Ik kreeg te horen: 'Dan ben ik 89. Ik weet niet of ik dan nog leef en ik heb geen idee wat mijn kinderen met mijn collectie willen doen'. Nu de opening nadert is de vraag ook voor hen veel actueler.

Hoe denk je dat museum en depot ten opzichte van elkaar gaan functioneren?

Ze zullen totaal van elkaar verschillen qua vorm en qua inhoud. In het museum blijven we tentoonstellingen maken, in het depot kan het publiek meekijken met wat er achter de schermen gebeurt. Het depot is heel fotogeniek. Ik denk dat het zwaartepunt van de straat bij het depot gaat liggen, met veel levendigheid en sociale activiteiten. Ik denk dat het hart van de stad er een kamer bijkrijgt.

There are lots. Firstly, as an organization we will be much better off in terms of finding the objects, operational speed and efficiency. Now we constantly transport the collection in trucks and everything has to be dragged backwards and forwards. Soon we will have everything within easy reach.

Secondly, I think we'll attract 90,000 visitors a year who want to visit the depot, see a particular artwork or take a special guided tour around the building.

You are very active trying to get private collectors to house their collections in the new depot. How's that going?

Extremely well. Aside from private collectors we are in contact with companies who believe the depot is an excellent facility for accommodating their collections. KPN is the first. I think that the depot will initiate a snowball effect. I'm not worried about renting the spaces.

Ten years ago, when I asked collectors if they were interested in accommodating their collections in the depot, one of them said, 'I'll be eighty-nine then. I don't know if I'll still be alive and I've no idea what my children will do with my collection.' Now the opening is approaching, the question is much more pressing for them, too.

How do you think the museum and depot will function together?

They will be totally different in terms of form and content. We will continue to stage exhibitions in the museum; in the depot the public will be able to watch what goes on behind the scenes. The depot is very photogenic and I think it will be the focal point of the street around it with huge energy and lots of social activities. I think the heart of the city will gain an extra beat.



Renovatie museumgebouw

In 2019 sluit het museum voor een grootschalige renovatie. Het museum zet dan de activiteiten elders in de stad voort.

Renovation of the museum building

In 2019 the museum will close for extensive renovation. The museum will then continue its activities elsewhere in the city.

Depot ontwerp

Depot design

← Hijsen van de depotvlag op 17 maart 2017

← Raising of the depot flag on 17 March, 2017

Het ontwerp in 9 stappen

The design in 9 steps



Architecten Fokke Moerel en Arjen Ketting van MVRDV begeleiden de bouw van Depot Boijmans Van Beuningen. Samen leggen ze het ontwerp uit in negen stappen.

– en. Architects Fokke Moerel and Arjen Ketting of MVRDV are leading the construction of Depot Boijmans Van Beuningen. They explain the design in nine steps.

1/9

'Eureka moment'

Ons architectenbureau MVRDV werkt sinds 2013 aan het ontwerp van het depot. Op een bepaald moment zaten we met een groep architecten rond een tafelgrote maquette van het Museumpark en de omliggende gebouwen. We wilden het park zoveel mogelijk intact laten en een gebouw ontwerpen dat de groene omgeving zo min mogelijk zou aantasten. We stoeiden met het idee van een gebouw in een ronde vorm – een gebouw waar je omheen kunt lopen. Er stond een rood schaalpje gevuld met suikerklontjes op tafel en we kwamen tot de conclusie: dat moet de vorm van het gebouw worden. Door de gevel spiegelend te maken versterk je de groene omgeving.

'Eureka moment'

Our architects MVRDV have been working on the design for the depot since 2013. At one point we sat with a group of architects around a table-top model of the Museumpark and the surrounding buildings. We wanted to leave the park as intact as possible and design a building that would have minimal impact on the green environment. We had a round shape in mind – a building where you can walk around the outside. On the table there was a red bowl full of sugar cubes, and we said to one another, 'that has to be the shape of the building.' By using mirrors to make the façade reflective you amplify the green setting.

Grondoppervlak

Door de komvorm is de oppervlakte die het depot op de grond inneemt zo klein mogelijk terwijl het dakoppervlak zo groot mogelijk is; onderin is de diameter veertig en bovenin zestig meter. Een mooie bijkomstigheid is dat de oppervlakte van het dakterras met het uitzicht over de stad, zo groot mogelijk is geworden.

Ground surface

The bowl shape minimizes the depot's ground surface, while maximizing the roof area. The building's diameter is forty metres at ground level and sixty metres at the top. One of the positive outcomes is that the area of the roof terrace, with its view over the city, is maximized.

→ Testopstelling van de spiegelende glasgevel

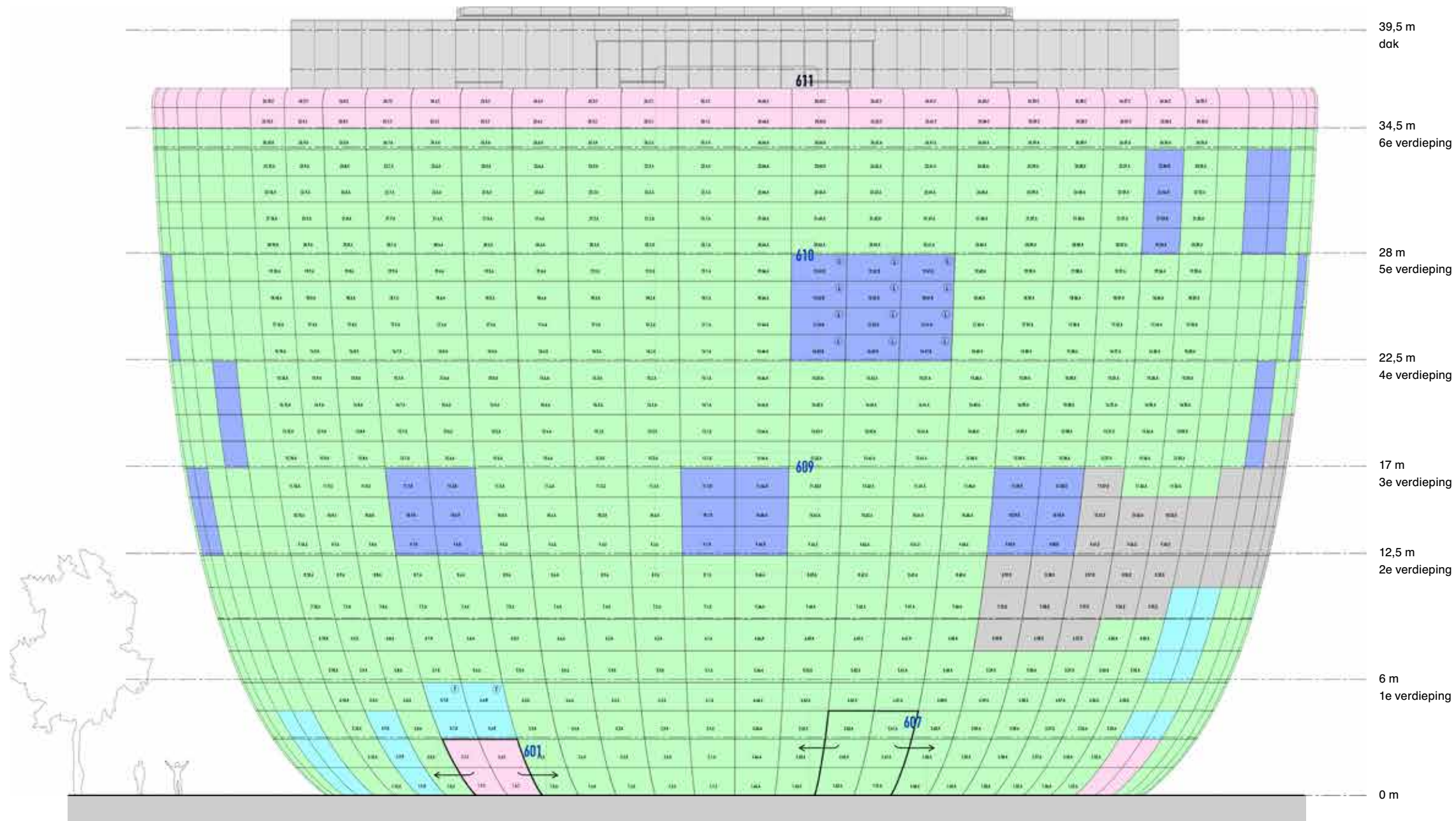
→ Test setup of the mirror glass of the façade

**Een gevel van glas**

De gevel bestaat uit 6.609 vierkante meter glas, verdeeld in 1.664 panelen. Er worden vijf verschillende glastypen gebruikt gecodeerd met een kleur. Het groen gecodeerde glas is spiegelglas. Het grijs gecodeerde glas is spiegelglas met daarop een stickerlaag die het minder spiegelen maakt. Dat glas zit aan de kant van het Erasmus MC zodat de privacy van de patiënten gewaarborgd wordt. Achter het lila en lichtblauw gecodeerde glas zitten werkruimtes waar daglicht nodig is. Dat glas is transparant. Het spiegelen glas loopt geleidelijk over in het transparante glas. Het roze gecodeerde glas op de begane grond wordt gebruikt voor de deuren. Het roze glas op het dak is ook transparant zodat bezoekers van het uitzicht over de stad kunnen genieten.

A glass façade

The façade consists of 1,664 glass panels covering a total area of 6,609 square metres. There are five different types of glass, each with a different colour code. The glass coded green is reflective. The glass coded grey is the reflective glass with a film coating that makes it less reflective. That glass faces the Erasmus MC so that the privacy of the patients is safeguarded. The glass coded violet and light blue is used where there are work spaces needing daylight. This glass is transparent. The reflective glass gradually transitions into transparent glass. The pink coded glass on the ground floor is used for the doors. The pink-coded glass on the roof is also transparent so that visitors can enjoy the view over the city.





4/9

Publieksentree

Bezoekers betreden het gebouw via de publieksentree met deuren van ongeveer drie meter hoog. De deuren hebben hetzelfde openingsmechanisme als een stadsbus; een paar armen duwen de twee deurpanelen over de zijkant naar buiten. Als de deuren dicht zijn, sluiten ze volledig aan op de ronde gevel; ze tasten de ronde vorm van het gebouw niet aan.

Visitor Entrance

Visitors will enter the building via the public entrance. The door panels are about three metres high. The doors have the same opening mechanism as a city bus: two arms push the door panels outwards and to the sides. When the doors are shut they blend seamlessly into the round façade and do not detract from the building's shape.

5/9

Aansluiting op de grond

Om te onderzoeken hoe de gevel gaat aansluiten op de grond hebben we twee modellen gemaakt op ware grootte.

Op beeld 1 zie je dat de gevel links als het ware de grond ingaat terwijl hij rechts rond loopt. We vonden het belangrijk dat de gevel er niet uitziet alsof hij is afgekapt, maar op de grond staat alsof het gebouw als het ware is 'geland'. Bij beeld 2 zie je bij de rechtergevel een duidelijke schaduw die de illusie geeft dat het gebouw los van de grond staat.

Connection to the Ground

We made two full-scale models to investigate how the façade will connect to the ground.

In figure 1 we see that the façade on the left goes into the ground, as it were, while it goes round on the right. We felt it was important that the façade does not seem to have been chopped off and that it stands on the ground as though the building had 'landed' on the site. In figure 2 we see a clear shadow by the right-hand façade which creates the illusion that the building is free floating.



'Het gevelontwerp geeft de illusie dat het gebouw is 'geland'.'

'The design of the façade gives the illusion that the building has 'landed'.'

– Fokke Moerel

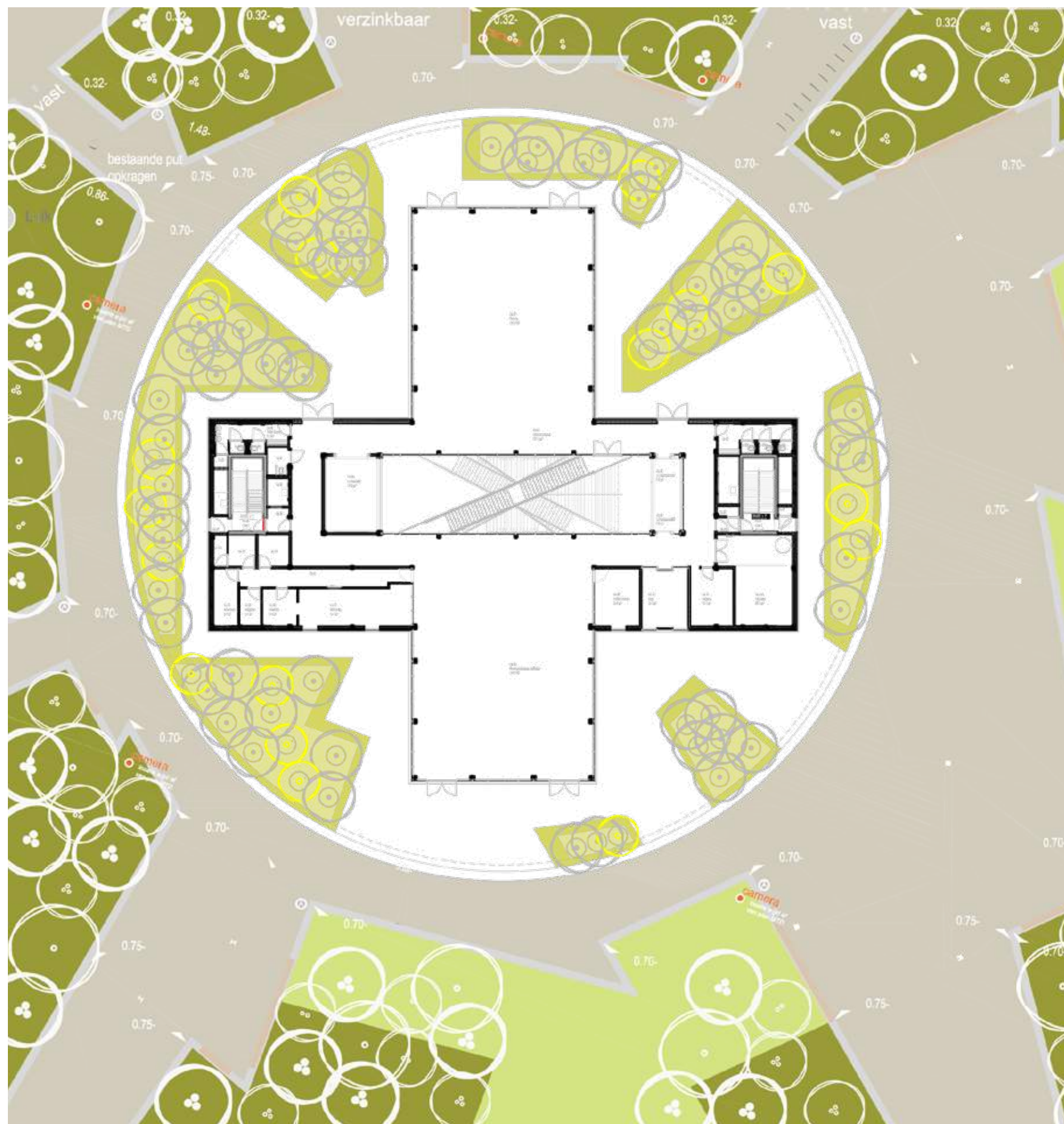


Daktuin

De groene omgeving waar het gebouw in komt te staan, komt in het ontwerp terug in de daktuin met grand café, die bovenop het gebouw wordt gerealiseerd. Het Museumpark is voor het publiek toegankelijk en daarom is besloten de daktuin van het depot ook gratis toegankelijk te maken via de expreslift. Er komen in totaal vijfenzeventig bomen die bij aanplant zes à zeven meter hoog zullen zijn. We planten daar *Betula pubescens* aan, een zachte berk die voorkomt als eenstammige en meerstammige soort. We hebben gekozen voor de meerstammige variant omdat die een voller beeld geeft. Als je vanuit de lucht loodrecht naar beneden op het depot kijkt, loopt het groen van de daktuin over in de groene omgeving van het park.

Roof Garden

The building's green surroundings inform the design of the roof garden, with a grand café, which will be created on the top of the building. Museumpark is open to the general public, so it has been decided that visits to the depot's roof garden using the express lift will also be free. A total of seventy-five trees will be brought in, and they will already be six or seven metres high when they are planted. We will be planting downy birch (*Betula pubescens*), which occurs as a single trunk variety and a variety with a shrubby habit. We selected the option with the bushy habit because it creates a fuller backdrop. If you look directly downwards from above the depot, the planting on the roof terrace blends seamlessly with the green environment of the park.



Craquelé

Het ontwerp voor het landschap op de begane grond geeft een effect alsof het depot op de grond is 'geland' waarbij een soort craquelé naar de zijanten is ontstaan. We hebben een test gedaan met een pot die we ruw op een spiegel hebben gezet. De spiegel breekt dan zodanig, dat vanuit het middelpunt allemaal glasscherven ontstaan. Dit vormde de basis voor ons ontwerp. De wandelpaden op het dak lopen niet recht maar hoekig; op die manier sluiten ze naadloos aan bij het landschap op straatniveau. Tussen die paden door heb je groene gedeeltes met bomen en gras.

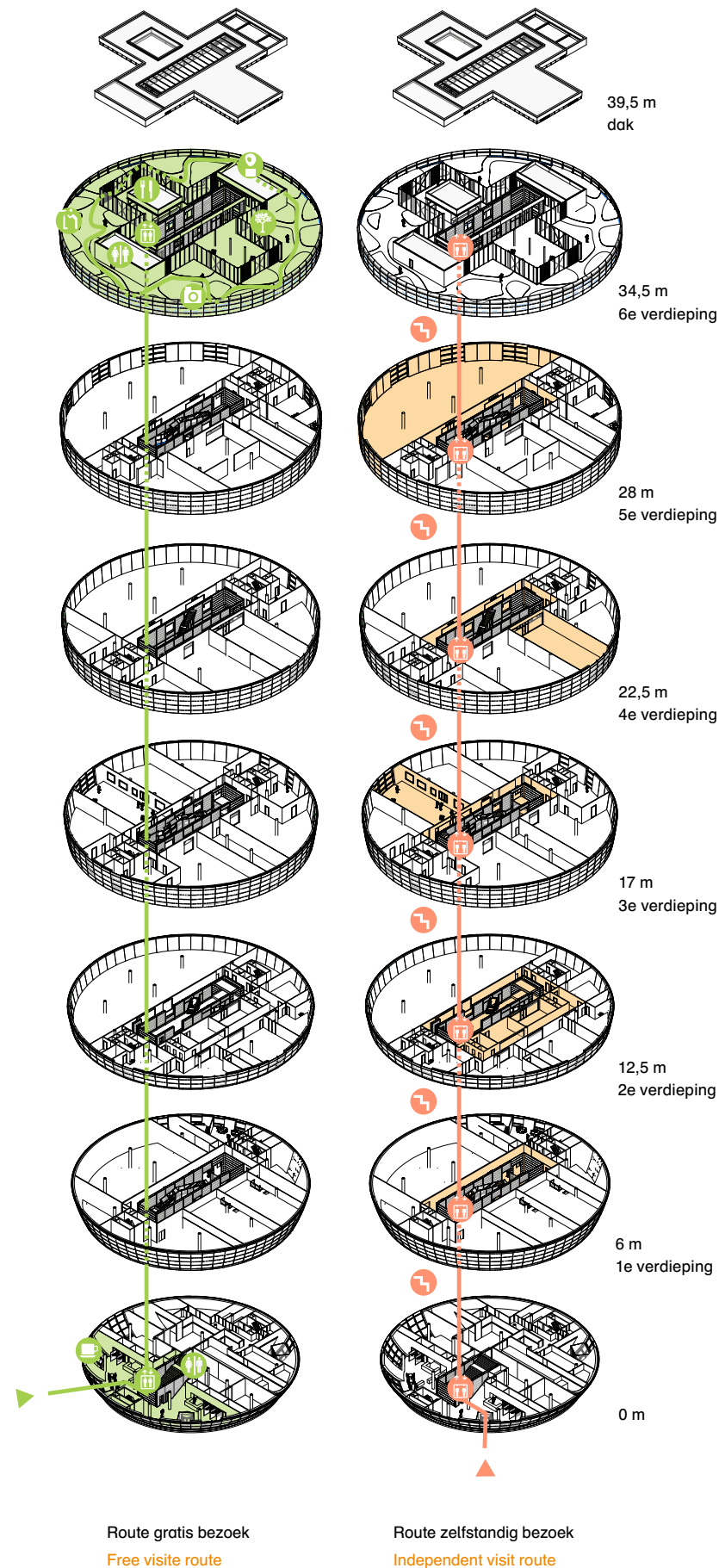
Craquelure

The design for the landscape at ground level creates the effect that the depot has 'landed' on the site and as a result a type of craquelure has been created around the edges. We did an experiment in which we put a pot down on a mirror with some force. The mirror broke and glass shards formed all over the mirror from the centre to the edges. This formed the basis for our design. The footpaths on the roof are angular, not straight; this is in step with the landscape at ground level. There are green sections with trees and grass between these footpaths.

'Het Museumpark is voor publiek toegankelijk; de daktuin van het depot is daarom ook gratis te bezoeken met de expreslift.'

'Museumpark is accessible to the general public; visits to the depot's roof garden using the express lift will be free as well.'

– Arjen Ketting



8/9

Zes verdiepingen

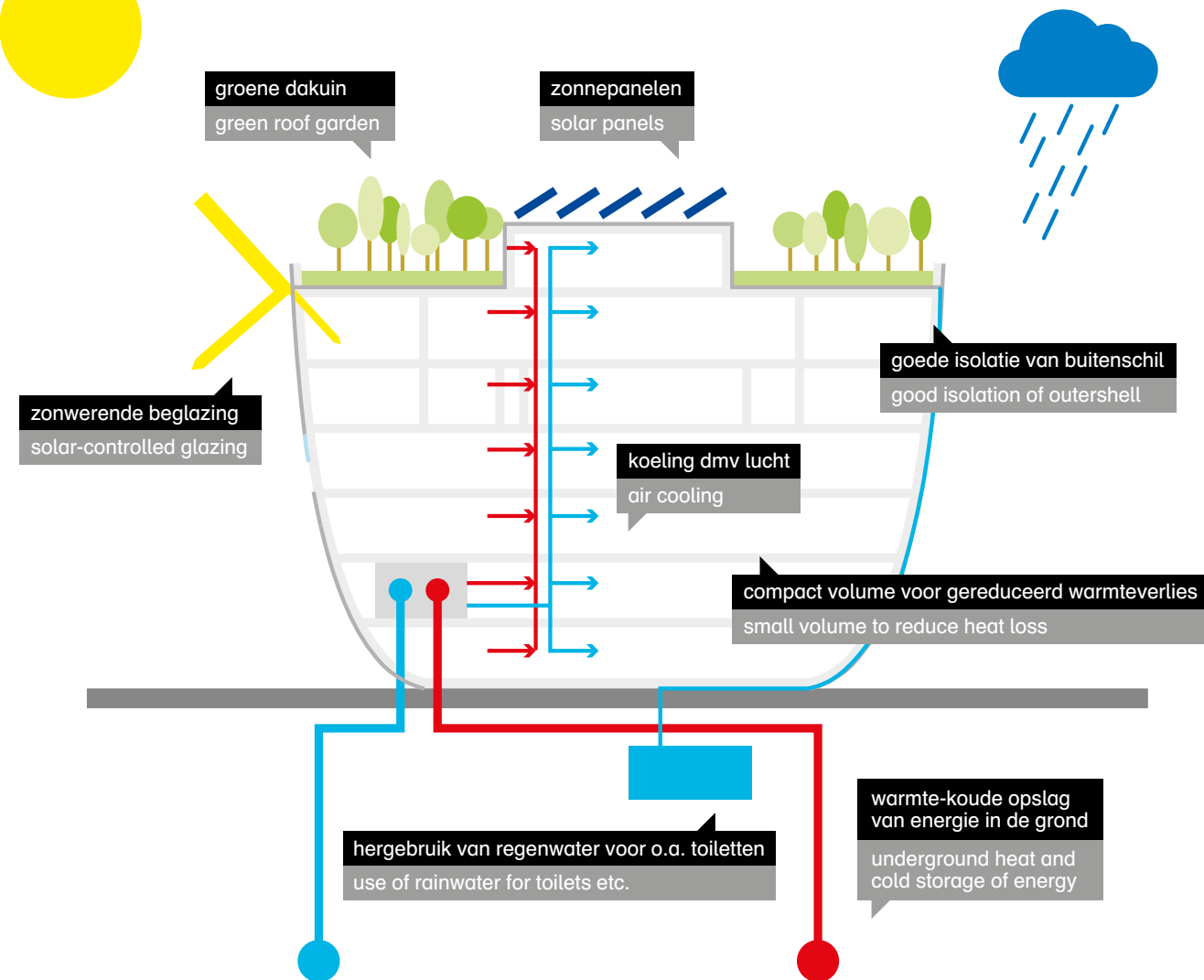
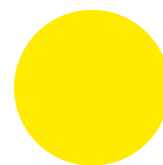
In het gebouw komen twee stromingen in dezelfde ruimte: die van de kunst en die van het publiek. De centrale ruimte wordt leeg gehouden; een atrium met dertien zwevende vitrines waarin kunstwerken uit de collectie van Museum Boijmans Van Beuningen worden geplaatst. Er komen verschillende liften: een expreslift, een publiekslift, een kunstlift en een personeelslift. En er komen trappen die dwars door het Atrium gaan en de verschillende publieke ruimtes met elkaar verbinden. Elke atriumtrap krijgt een tussenbordes exact in het centrum van het gebouw, waardoor bezoekers de mogelijkheid krijgen om vanuit het hart van het gebouw naar buiten te kijken.

Op de verdiepingen een tot en met vijf komen depots. Verder komt op de begane grond het entreegebied, op de eerste verdieping de vloer van het Atrium, op de tweede het educatiecentrum, op de derde en vierde verdieping de galeries en op de vijfde de ruimte van Stichting De Verre Bergen. De zesde verdieping wordt volledig publiekelijk toegankelijk met het restaurant, de galerie en de daktuin met de meerstammige berken.

Six floors

Inside the building there will be two types of flows in the same space – the flow of art and the flow of people. The central space will be kept empty; it is an atrium with thirteen floating display cases containing works of art from the Museum Boijmans Van Beuningen collection. There will be several lifts: an express lift, a public lift, an art lift and a staff lift. There will also be stairs that cross the Atrium and link the various public spaces. Each atrium staircase will have a landing exactly in the centre of the building, giving visitors the opportunity to look outside from the heart of the depot.

There will be depots on floors one to five. The entrance foyer will be on the ground floor. The floor of the Atrium will be on the first floor, the education centre on the second, the galleries on the third and fourth, and the Stichting De Verre Bergen suite on the fifth. The sixth floor, fully accessible to the public, has the restaurant, gallery and roof garden with the bushy habit beeches.



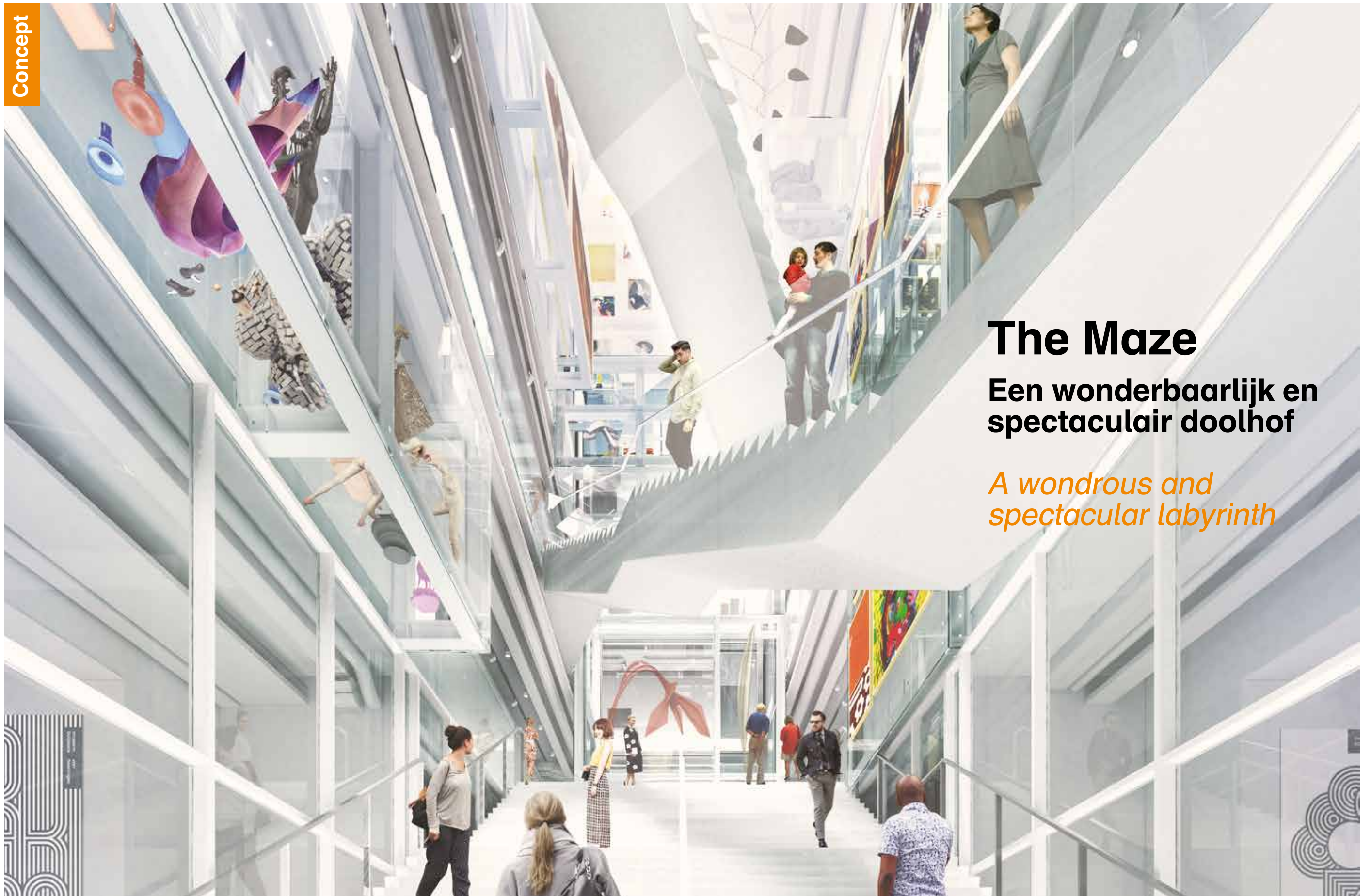
9/9

Duurzaamheid

Het depotgebouw is zo ontworpen, dat het bijzonder duurzaam zal zijn. Bij de constructie worden zo veel mogelijk materialen gebruikt met een duurzame herkomst, zoals gerecycled toeslagmateriaal in het beton. De keuze voor innovatieve materialen en technieken, maakt het energieverbruik in het gebouw uiterst efficiënt. Het gebouw maakt gebruik van warmte-koude opslag in de bodem, bevat een nieuw systeem voor de klimaatbeheersing en regenwateropslag die water leveren voor de daktuin en het doorspoelen van de toiletten. Ook wordt het depot voorzien van LED verlichting en waterloze urinoirs. Op het dak worden vijftenzeventig bomen, grassen en sedum aangeplant. Ook zal het pand state-of-the-art zijn in het gebruik van zonne-energie; zonnepanelen op het dak van het depot zullen het depotgebouw van elektriciteit voorzien.

Sustainability

The depot building has been designed such that it will be exceptionally sustainable. As many of the materials used in its construction as possible – recycled aggregate in the concrete among them – will come from sustainable sources. Innovative materials and techniques will make the building's energy consumption extremely efficient. The building will have underground thermal storage, a new system for climate control and rainwater storage that will supply water for the roof garden and for flushing the toilets. The depot will also have LED lighting and waterless urinals. Seventy-five trees, grasses and sedum will be planted on the roof. The building will also be state-of-the-art in its use of solar energy; solar panels on the depot roof will supply the building's electricity.



The Maze

Een wonderbaarlijk en spectaculair doolhof

A wondrous and spectacular labyrinth



↑ Impressie dwarsdoorsnedes van het depot met het Atrium

↓ Impression of the cross sections of the depot with the Atrium



Het Atrium is ontwikkeld door een collectief, bestaande uit MVRDV, Joost Grootens (grafisch ontwerper), Rolf van Gils (materiaal- en technisch adviseur) en Marieke van Diemen. Marieke van Diemen is beeldend kunstenaar. Daarnaast ontwerpt ze ruimtes voor musea, waarin ze condities schept voor het inrichten van een tentoonstelling. Met haar artistieke en conceptuele blik, leverde Van Diemen een belangrijke bijdrage aan het ontwerp voor het Atrium. Ze licht haar visie toe.

Duizelingwekkend

Depot Boijmans Van Beuningen moet geen tentoonstellingsruimte worden, dat was van het begin duidelijk. Die rol vervult het museum reeds.

De glimmende buitenkant van het depot is spectaculair. Dat vraagt om een spectaculair antwoord in het hart van het gebouw; het Atrium. Samen met de mensen van het museum ben ik op zoek gegaan naar een onconventionele presentatie om de enorme hoeveelheid werken uit de Boijmanscollectie op een duizelingwekkende wijze aan het publiek te tonen.

Het Atrium

In het midden van het ronde gebouw komt een grote rechthoekige open ruimte die van de begane grond tot aan het dak van het gebouw loopt. Deze centrale ruimte is 40 meter hoog, 28 meter breed en 6 meter diep. In de ruimte komen zigzagtrappen à la Giovanni Piranesi, de Italiaanse graficus beroemd om zijn schetsen van fantasiebouwwerken. Ook komen er twee gigantische glazen liftschachten die de kopse kant van het Atrium afsluiten. Eén schacht is bestemd voor de kunstlift waarmee de kunstwerken worden getransporteerd. De andere schacht is onderverdeeld in twee liften; een lift voor betalende bezoekers die op alle zes verdiepingen stopt en een gratis expreslift die direct naar het dak gaat voor restaurantbezoekers of mensen die van het adembenemende uitzicht over de stad willen genieten. Tussen de trappen en liften door, moest een concept bedacht worden om steeds een wisselend deel van de collectie te presenteren.

Driedimensionaal doolhof: The Maze

Als het depot geen tentoonstellingsruimte moet worden dan is de vraag 'hoe stel je niet tentoon?' een belangrijke. Een tentoonstelling bezoeken betekent in praktijk veelal het volgen van een route, bedacht door een

– en. The Atrium was developed by a team made up of MVRDV, Joost Grootens (graphic designer), Rolf van Gils (materials and technical consultant) and Marieke van Diemen. Marieke van Diemen is an artist who also develops spaces for museums in which she creates environments for staging an exhibition. With her artistic and conceptual outlook, Van Diemen made an important contribution to the design for the Atrium. She explains her vision.

Amazing

From the outset, it was clear that Depot Boijmans Van Beuningen was not to become an exhibition space, as the museum fulfils that role.

The gleaming exterior of the depot will be spectacular and requires a matching response in the heart of the building; the Atrium. This is why we've been looking for an unconventional presentation in order to show the huge number of works from the museum's collection to visitors in an amazing way.

The Atrium

In the middle of the round building there will be a large rectangular open space which will run from the ground floor up to the roof of the building. This central area will be 40 metres high, 28 metres wide and 6 metres deep. In the space there will be zigzag staircases in the style of Giovanni Piranesi, the Italian draughtsman famous for his sketches of imaginary buildings. Two gigantic glass lift shafts will close off the side of the Atrium; one will house the art lift for transporting works of art. The other shaft will be divided to house two lifts; one for paying visitors which will stop at all six floors and a free express lift that directly goes to the roof for restaurant visitors and people who want to enjoy the breath-taking view of the city. We had to come up with an idea for presenting a regularly changing part of the collection between the stairs and the lifts.

Three-dimensional maze: The Maze

As the depot does not have to be an exhibition space, how do you not exhibit? is an important question. In practice, visiting an exhibition usually means following a route planned by a curator or artist that takes you through the exhibition. You might call it 'directed observation'.

A maze will be the exact opposite, as it will have many different undefined and non-hierarchical routes. So I took this as the starting

curator of kunstenaar, waarlangs je geniet van de tentoonstelling. Je zou dat 'geregiseerd waarnemen' kunnen noemen.

Een doolhof is precies het tegenovergestelde. Het kenmerkt zich door vele verschillende, ongedefinieerde en niet-hiërarchische routes. Dit heb ik daarom in mijn concept als uitgangspunt genomen en dit is vertaald naar een ontwerp met zwevende vitrines en wanden om werken te plaatsen.

Zwevende vitrines

De vitrines geven een dynamisch en speels effect en de ruimte wordt in de volle hoogte en breedte benut. In totaal komen er veertien enorme vitrines in het depot. Ze variëren in vorm en formaat. Als bezoeker loop je ook over de kunstwerken heen via een aantal loopbrugvitrines. Alle vitrines worden gemaakt van glas en stoer staal, net als de liften. Het lag voor de hand om dat materiaal in het ontwerp te laten terugkomen.

De positionering van de vitrines is deels bepaald door technische en ruimtelijke beperkingen. Vanuit die beperkingen zijn we op zoek gegaan naar een mooie compositie van volumes ten opzichte van elkaar en van de rest van het gebouw. Vanaf de omloop, de trappen en de lift kan men de werken vanuit allerlei standpunten aanschouwen. Ook wilden we niet teveel vitrines plaatsen om intrigerende doorkijkjes tussen de vitrines te creëren naar de grote ramen die de depots ontsluiten. De grootste vitrine komt op de zesde verdieping: 602 x 506 x 508 cm. Het volume van de vitrines bij elkaar opgeteld is bij benadering 400 m³.

Wonderbaarlijk

We willen een actieve, dynamische en wonderbaarlijke omgeving creëren met liften die op en neer gaan tussen de zwevende vitrines en bezoekers die rondwalen langs een wisselende selectie uit de ruim 145.000 objecten uit de collectie van Museum Boijmans Van Beuningen.

point in my concept and it has been translated into a design with floating display cases and walls for showing works.

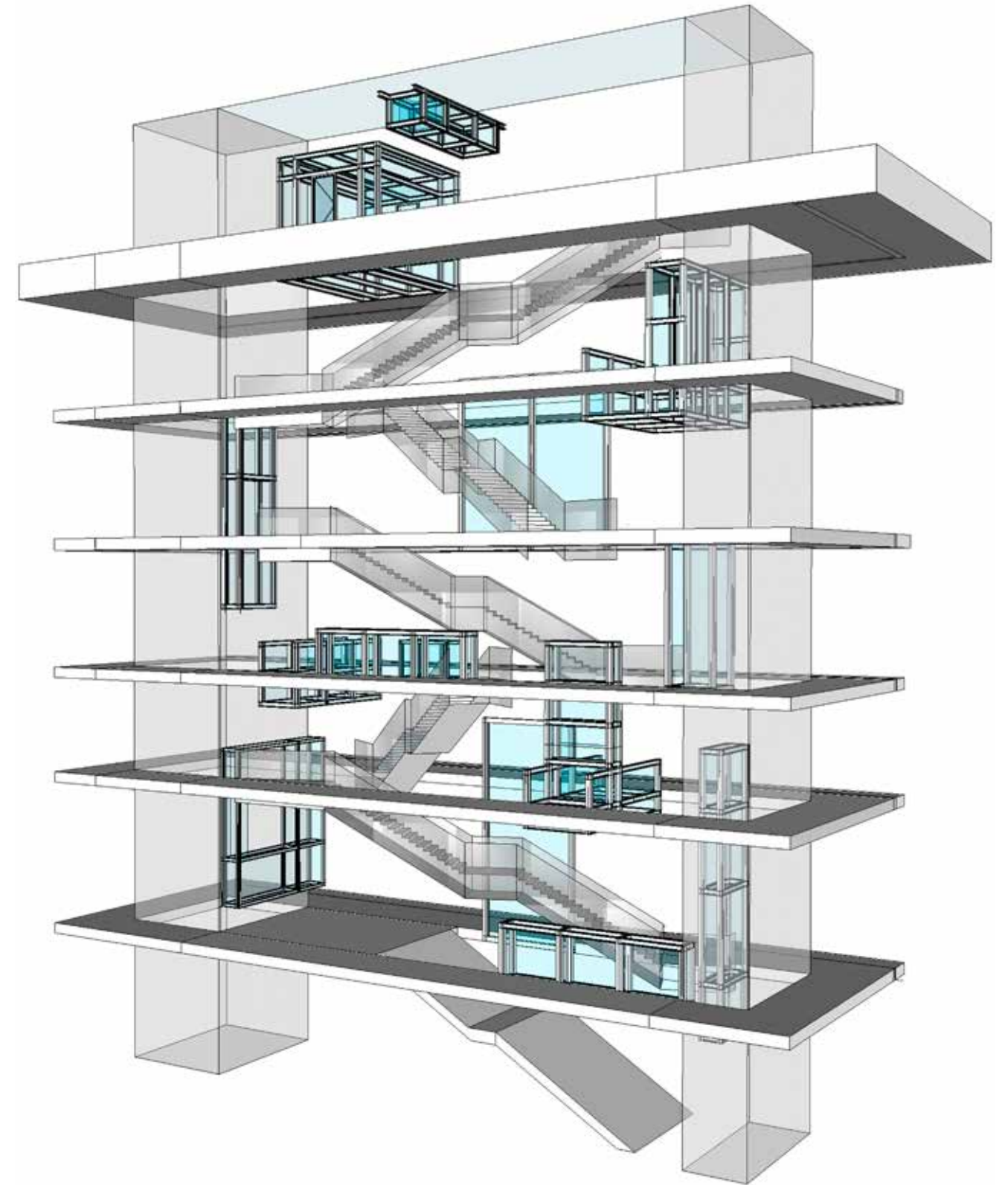
Suspended Display Cases

The display cases will create a dynamic, lively effect and the space will be used to its full height and width. There will be fourteen enormous display cases in the depot in different shapes and sizes. Visitors will be able to walk over the artworks by way of a number of footbridge display cases. All the display cases will be made of glass and toughened steel, like the lifts. It made sense to repeat those materials in the design.

The positioning of the display cases will be determined in part by technical and spatial constraints. Starting from these constraints, we looked for an attractive configuration of volumes relative to one another and to the rest of the building. From the gallery, the staircases and the lift, visitors will be able to look at the artworks from all kinds of viewpoints. We did not want to install too many display cases so as to create intriguing views through the display cases to the huge windows that surround the depot. The largest display case, measuring 602 x 506 x 508 cm, will be placed on the sixth floor. The combined volume of the display cases will be roughly 400 m³.

Wondrous

We want to create an active, dynamic and wondrous environment around the suspended display cases with lifts that go up and down and visitors who can wander around a changing selection from the more than 145,000 works in the collection of Museum Boijmans Van Beuningen.



↑ Atrium met zwevende vitrines

↑ Atrium with suspended display cases

‘We willen een actieve, dynamische en wonderbaarlijke omgeving creëren met liften die op en neer gaan tussen de zwevende vitrines.’

‘We want to create an active, dynamic and wondrous environment around the suspended display cases with lifts that go up and down.’

– Marieke van Diemen



**‘Het depot
wordt een
prachtig
3D wonder.’**

*‘The depot
will be a
magnificent
3D wonder.’*

– Winy Maas (MVRDV)
Architect van Depot Boijmans Van Beuningen

– Winy Maas (MVRDV)
Architect of Depot Boijmans Van Beuningen

Depot Boijmans Van Beuningen reikt bijna zo hoog als de museumtoren en is ontworpen door Winy Maas van internationaal vermaard architectenbureau MVRDV. Onder zijn leiding richt MVRDV zich niet alleen op ontwerpen, maar ook op onderzoek naar stedelijkheid en landschapsarchitectuur.

De eerste paal is altijd een belangrijk moment voor een architect. Wat was de sfeer toen de eerste paal van het depotgebouw de grond in werd gedraaid?

Dat moment is uitgebreid gevierd. Niet alleen door mij en de directeur van het museum, maar ook door onze teams, de gemeente Rotterdam, alle betrokken adviseurs en de collega's van de omringende musea. Dit traject is gepaard gegaan met veel emoties en het moment van de eerste paal is daarom uitbundig gevierd. Het is een 'point of no return' nu de eerste paal erin is geschroefd. Hoe meer palen erin geschroefd worden hoe beter [lacht].

Heb je het originele schetsje van het ontwerp van het gebouw nog?

Er was niet echt een schetsje. Het was meer een moment dat we met het team aan tafel zaten en we aan het discussiëren waren over wat voor een gebouw het moest gaan worden, rekening houdend met zoveel randvoorwaarden. Eigenlijk was een rond suikerkopje op tafel een eyeopener; dat we een gebouw moesten ontwerpen waar je omheen kon lopen. Dat heeft de komvorm geïnspireerd.

Waarom moest het ontwerp van het gebouw die vorm krijgen?

Het idee voor een rond gebouw werkte ruimtelijk heel goed. Vooral stedenbouwkundig; een rond gebouw heeft een kleinere basis waardoor het fysiek in het park minder ruimte in beslag neemt. En de ronding van het gebouw maakt het gebouw 'uitnodigend' omdat je om de hoek kunt kijken.

Waarom is de gevel spiegelend? Speelt het in op de selfiecultuur waarbij mensen zichzelf met in spiegelende kunstwerken fotograferen?

In zekere zin wel, maar de belangrijkste gedachte is een landschapsarchitectonische: Hoe maak je een park groter? In dichtbevolkte gebieden zoals een stad wil je de wereld wat groter maken en de spiegeling kan helpen om dat effect te vergroten.

– en. Depot Boijmans Van Beuningen will be almost as high as the museum's beacon and is designed by Winy Maas of the internationally renowned acclaimed architectural firm MVRDV. Under his leadership MVRDV doesn't only focus on design, but also on investigations into urban and landscape architecture.

The first pile is always an important moment for the architect. What was the mood when the first pile for the depot went into the ground?

That moment was widely celebrated. Not just by me and the museum director, but also by our teams, Rotterdam City Council, all the consultants and colleagues from the surrounding museums involved. The trajectory was very emotional for everyone involved and when the first pile was sunk we abundantly celebrated that moment. Now that the first pile is sunk we have passed a point of no return. The more piles driven in the better [laughs].

Do you still have the original sketch of the design of the building?

There wasn't actually a sketch. It was more a moment when we were sitting round the table with the team discussing what kind of building it had to be, taking into account the number of preconditions. In fact, the 'sketch' was a round sugar bowl that was on the table, an eye-opener that we had to design a building you could walk round. That gave us the idea for the bowl shape.

Why did the design of the building have to be that shape?

Spatially, the idea of a round building worked very well. Primarily from an urban development viewpoint; a round building has a small base and will occupy less space in the park. The curve of the building is inviting because you can see round it.

Why is the façade reflective? Is it a response to the selfie culture where people photograph themselves against reflective works of art?

In a certain sense it is, but the first thought was inspired by landscape design: How do you make a park bigger? In heavily populated areas like cities, you want to make the world a bit larger and the reflectiveness can help to increase that effect.

The reflective façade also helps you to get a massive building to integrate and blend in

→ De hoofdrolspelers* toasten op de eerste paal van het depotgebouw

→ The key figures* toast the first pile for the depot building



Daarnaast helpt de spiegelende gevel om een fors gebouw te integreren en verzoenen met het museumpark. Het wordt erin opgenomen en de parkruimte wordt als het ware vergroot. Die selfiecultuur zal me een worst wezen, maar het helpt wel. Als je een selfie maakt in dit gebouw, dan fotografeer je jezelf samen met de andere parken, de rozentuin, de schroefsculptuur van Claes Oldenburg, het terras en het kunstwerk op het plein door Pipilotti Rist. Je legt jezelf vast met de omgeving in een gelaagde, gekkere selfie door de vertekende kromming in de spiegels. Ik vind het een selfie 2.0.

Is de kromming van de spiegelende gevel de grootste architectonische uitdaging van dit project?

Zeker. Het wordt een prachtig driedimensionaal wonder. We proberen het zo perfect mogelijk te maken en zijn bezig om de ruimte tussen de spiegelpanelen terug te brengen van twintig naar acht millimeter. We willen de gevel bijna naadloos krijgen zoals bij het openbare kunstwerk 'Cloud Gate' van Anish Kapoor in het Millenniumpark in Chicago.

Wat vind je van de huidige stedenbouw van Rotterdam en wat voor een rol kan het depot daarin vervullen?

with the museum park. It will become part of it and it will appear to make the area of the park larger. I couldn't care less about this selfie culture, but it does help. If you take a selfie in this building, photograph yourself with the other parks, the rose garden, Claes Oldenburg's Screw Arch, the terrace and the artwork on the square by Pipilotti Rist, you are recording yourself in the surroundings in a more layered, exciting selfie because of the distortion of the curvature in the mirrors – a selfie 2.0.

Is the curvature of the reflective facade the greatest architectural challenge of this project?

Definitely. It will be a magnificent three-dimensional wonder. We are trying to make it as perfect as possible and we are working on reducing the space between the reflective panels from twenty millimetres to eight. We want the facade to be almost seamless, like Anish Kapoor's public artwork 'Cloud Gate' in Chicago's Millennium Park.

What do you think of the current urban development of Rotterdam and what role can the depot play in it?

I think that Rotterdam takes a very intelligent approach. A city has to have a

*Van links naar rechts: Hans Polderman (aannemingsbedrijf BAM Bouw en Techniek), Sjarel Ex (directeur MBVB), Ronald Schneider (wethouder Stedelijke Ontwikkeling en Integratie), Winy Maas (architect MVRDV), Adriaan Visser (wethouder Financiën, Organisatie, Haven, Binnenstad en Sport), Ahmed Aboutaleb (burgemeester van Rotterdam). Hoofdrolspeler Roelof Prins (Stichting De Verre Bergen) ontbreekt op deze foto.

*From left to right: Hans Polderman (Construction company BAM Bouw en Techniek), Sjarel Ex (director MBVB), Ronald Schneider (alderman Urban Development and Integration), Winy Maas (architect MVRDV), Adriaan Visser (alderman Finance, Governance, Port, City Center and Sport), Ahmed Aboutaleb (mayor of Rotterdam). Key player Roelof Prins (Stichting De Verre Bergen) is not in the photograph.

'De spiegelende gevel zorgt ervoor dat het forse gebouw goed integreert in het Museumpark.'

'The reflective façade enables the massive building to integrate with the Museumpark.'

– Winy Maas

Ik vind dat Rotterdam het zeer intelligent aanpakt. Een stad moet een aantal landmarks hebben dat toeristen trekt, en door de lokale bevolking wordt omarmd en in gebruik wordt genomen. De stad moet voorzien in een caleidoscoop van culturele interesses, sociale behoeftes en opwekken van 'energie'. Je kunt straks een toer maken langs het Schieblock, een creatieve verzamelaars met studio's en semipublieke ruimtes in Rotterdam, vervolgens ga je naar de Markthal, loopt langs het Maritiem Museum, bekijkt de Erasmusbrug en De Rotterdam van Rem Koolhaas en dan naar Museum Boijmans Van Beuningen en het depot. Het zijn plekken die complementair zijn en de stad rijkheid en diepgang gaan bieden. Het maakt de stad breder en interessanter, je bedient meerdere culturen. Je maakt de stad ook minder kwetsbaar, want je kunt verschillende economieën bedienen. Dat is een van de opgaven voor de huidige stedenbouw.

Hoe gaat het interieur van het depot eruit zien?

In het depot komen vijf verschillende klimatologische ruimtes, omdat de kunstwerken onder verschillende condities bewaard gaan worden. Centraal in het gebouw komt een grote vide waar depotruimtes als een galerij omheen zitten. Dat zijn een soort cellen waarin de kunst veilig is opgeborgen. Het woord 'cellen' klinkt wrang, maar die paradox zit er gewoon in. Dat kun je maar beter accepteren en daarmee omgaan. De kunst is om de deuren van die cellen open te stellen. Wat er dan gebeurt is – dat vind ik heel fenomenaal, dat zie je in films als 'Papillon' – dat er een soort marktgevoel ontstaat tussen die cellen. Je loopt over de galerij en je kijkt naar wat er gebeurt in de verschillende ruimtes. Het werkt bijna als een kunstbeurs waar je allemaal stands hebt, waar galeriehouders op een aantal vierkante meters werk van hun kunstenaars tentoonstellen. Het is fantastisch dat kunst wordt gedeeld en dat privéverzamelaars hun collecties gaan tonen aan het publiek. Het ontwerp van het gebouw leent zich daar heel goed voor.

De discussie rond publieke en private kunst en de opkomst van privé-musea is een hele actuele discussie waar het depot een actieve rol in kan gaan vervullen.

Kan architectuur kunst zijn?

Volkomen. Alhoewel, ik denk niet dat een architect ooit een zelfstandig kunstenaar kan



number of landmarks that attract tourists and are embraced and used by the residents. The city should provide a kaleidoscope of cultural interests, meet social needs and create energy. You will soon be able to take a tour around the Schieblock, a creative meeting place with studios and semi-public spaces in Rotterdam, then you can go to the Markthal, continue past the Maritime Museum, view the Erasmus Bridge and Rem Koolhaas's De Rotterdam, then go on to Museum Boijmans Van Beuningen and the depot. These are places that are complementary and will offer the city richness and depth. It makes the city broader and more interesting; you serve many cultures and it also makes the city less vulnerable because you can serve different economies. That is one of the tasks of current urban development.

What is the interior of the depot going to look like?

There will be five different climatological spaces in the depot because the artworks are going to be kept under different conditions. There will be a large void in the middle of the building surrounded by depot spaces like a gallery. These are like cells in which the art is stored safely. The word 'cells' sounds unpleasant, but it's a paradox. It's better to accept it and go along with it. The trick is to throw open the doors of those cells. What happens then is that a market-like feeling is created between those cells – the sort of thing you see in films like 'Papillon' – which I think is totally phenomenal. You'll walk along the gallery and you'll see what's going on in the different spaces.

↑ Winy Maas presenteert het depot ontwerp in Museum Boijmans Van Beuningen

↑ Winy Maas presents the depot design at Museum Boijmans Van Beuningen

zijn, dus waarschijnlijk is het antwoord; niet volkomen maar rakend aan. Ik geloof dat met name conceptuele kunst, een kunstvorm waar het concept belangrijker is dan esthetische afwegingen, een ongelofelijk grote inspiratiebron kan zijn voor architectuur. Een concept achter een gebouw kan mensen stimuleren om over dingen na te gaan denken. Precies wat conceptuele kunst wil doen; het uitdagen van het intellect. Wanneer ik sommige kunstwerken weer opnieuw zie, dan krijg ik een verdiepende ervaring, een beschouwing op de wereld. Ik zie het voor mezelf als een waanzinnige, fantastische opdracht om gebouwen dat ook te laten doen. Slechts één promisse van onze architectuur – ook binnen de zogenaamde high-end architectuur – biedt een beschouwing op de wereld. Heel veel architecten zijn daar niet mee bezig, maar voor mij persoonlijk is het een fascinerende kwestie.

Wat vind je van belang bij de uitbreiding van het museum met een nieuw gebouw?

Sublimiteit. Musea dagen uit tot een soort culturele intelligentie en hebben een filosofische opgave. Zo moeten we de omgang met musea dan ook beoordelen. Ik denk dat het Rijksmuseum dat heel goed heeft gedaan met het zwart maken van het interieur, bedacht door Jean-Michel Wilmotte. Ik vind dat echt fantastisch! Hoe durf je het te doen? Het is een heel intelligente keuze omdat plotsklaps alles een schatkamer wordt, zelfs de architectuur; geniaal.

Waarom vind je dat geniaal?

Ik verwacht van musea dat ze een rol spelen in het gesprek over de cultuur van de toekomst, wat de functie van vernieuwing daarin is en hoe je die kan neerzetten. Het is heel fijn dat musea architectuur 'misbruiken' om dat antwoord te formuleren. Dat daagt mij en andere architecten uit om daar over na te denken. Het scherpt je behoorlijk aan.

It works almost like an art fair, where gallery owners all have stands measuring a number of square metres to exhibit the work of their artists. Sharing art is fantastic and it is great that private collectors are going to show their collections to the public. The design of the building is ideal for that.

The discussion about public and private art and the increase of private museums is an extremely topical one, in which the depot can play an active role.

Can architecture be art?

Definitely. Although I don't think that an architect can ever be an independent artist, so the answer is probably not entirely but close. I believe that conceptual art, an art form where the concept is more important than aesthetic considerations, can be an incredible source of inspiration for architecture. A concept behind a building can stimulate people to begin to think about things. It's exactly the same as what conceptual art wants to do – to challenge the intellect. When I look at some artworks again, I get a profound experience, a view of the world. I think it's an incredibly fantastic task to see if buildings can be made to do the same. Yet only a tenth of one percent of our architecture – even within high-end architecture – offers such a perspective on the world. A great many architects don't work on that, but for me it is a fascinating issue.

What do you think is important in the expansion of the museum with a new building?

Sublimity. Museums challenge cultural intelligence and have a philosophical task. This is how we have to assess the relationship with museums. I think that the Rijksmuseum has done that extremely well by making the interior conceived by Jean-Michel Wilmotte black. Truly fantastic! How do you dare do that? It's really a clever choice because all of a sudden everything becomes a treasure house, even the architecture does: brilliant.

Why do you think that's brilliant?

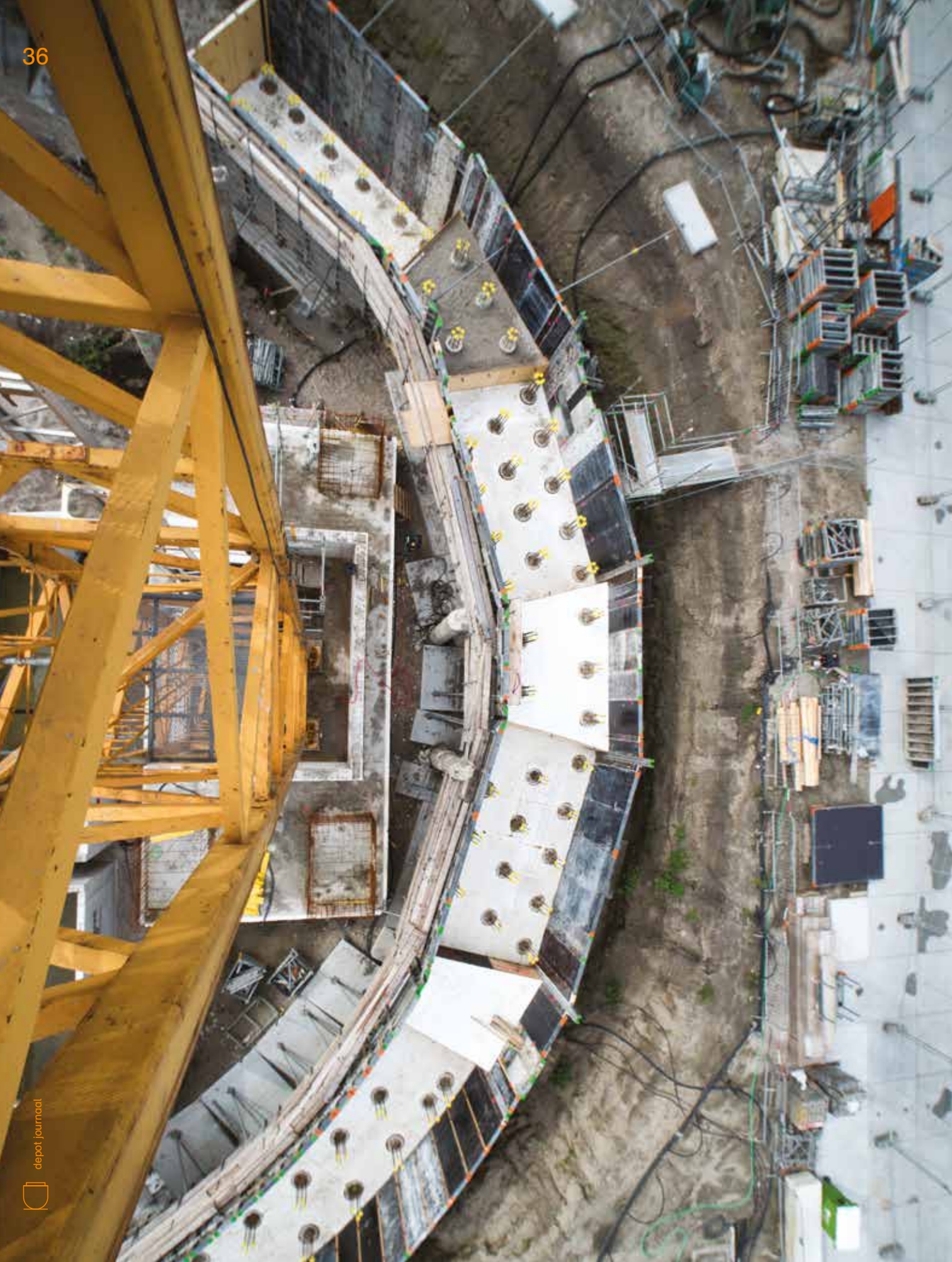
I expect museums to play a role in the dialogue about the culture of the future, innovation's role in it and how you can create it. It's absolutely fine that museums 'misuse' architecture to formulate that answer. That challenges me and other architects to think about it. It keeps you on your toes.



↑ Andere MVRDV projecten zijn: Markthal, Rotterdam; Balancing House, Suffolk; Seoulo 7017 Sky Garden, Zuid Korea

↑ Other MVRDV projects are: Markthal, Rotterdam; Balancing House, Suffolk; Seoulo 7017 Sky Garden, South Korea





‘De gedachte dat we iets niet kunnen bouwen komt niet echt in ons op.’

– Hans Polderman en Jasper van den Dikkenberg, BAM Bouw en Techniek

‘The idea that we can’t build something just doesn’t figure in our thinking.’

– Hans Polderman and Jasper van den Dikkenberg, BAM Bouw en Techniek

In maart 2017 startte BAM Bouw en Techniek met de bouw van het depot. Projectdirecteur Hans Polderman en omgevingsmanager Jasper van den Dikkenberg vertellen over het bouwproces en de uitdagingen.

Denken jullie weleens, als jullie een ontwerp voorgelegd krijgen: ‘kunnen we dit wel bouwen?’

Jasper: Nee. De gedachte dat we iets niet kunnen bouwen komt niet echt in ons op – hoewel, misschien tien seconden [gelach]. Met de constructie van de gevel zoeken we wel de grenzen op van wat technisch mogelijk is, maar we nemen de uitdaging met veel enthousiasme aan.

Het depotgebouw is rond en wordt 39,5 meter hoog. Wat zijn de grootste bouwuitedagingen?

Hans: De gevel met ronde glasplaten in twee richtingen vraagt veel qua maatvoering en bevestiging. Er zit heel veel research en engineering achter om het depot zo strak en perfect mogelijk rond te krijgen. De betonwand wordt 12 meter hoog, een halve meter dik en loopt 360 graden rond.

Jasper: De klimaatbeheersing in het depot vergt ook zorgvuldige aandacht. We moeten het pand zo snel mogelijk dicht maken zodat er zo min mogelijk vocht in de constructie komt en het gebouw zo snel mogelijk droog wordt.

Hoe gaan jullie de basis van de ronde gevel maken?

Hans: We bouwen een kist in de vorm van een rampage – de helling van een skateboardbaan. We gieten deze ronde kist helemaal vol met compact zelfverdichtend beton. De kist wordt speciaal voor dit gebouw gemaakt en eenmalig gebruikt.

Hoeveel bouwvakkers werken aan het depot?

Jasper: Dat varieert. Aan het einde van de ruwbouw, de fase waar alle dragende wanden, staalconstructies, vloeren, trappen, bordessen zijn gemaakt, werken er in totaal rond de honderd mensen aan het depot. We zijn dan al wel begonnen aan de afbouwwerkzaamheden zoals het plaatsen van installaties, scheidingswanden, plafonds, vloerafwerking, schilderwerk, stukadoorswerk, kitwerk tot en met de oplevering. De verdeling man/vrouw is 90/10. De bouwwereld heeft helaas nog steeds het imago van een mannenberoep.

– en. In March 2017 BAM Bouw en Techniek started building the depot. Project Director Hans Polderman and environmental site manager Jasper van den Dikkenberg discuss the building process and the challenges.

When you are presented with a design do you sometimes think ‘can we actually build this?’

Jasper: No. The idea that we can't build something really doesn't occur to us – or, maybe for ten seconds [laughs]. Although we are pushing the boundaries of what is technically feasible with the construction of the façade, we are tackling the challenge with great enthusiasm.

The depot building is round and will be 39.5 metres high. What are the biggest construction challenges?

Hans: The façade with curved glass plates in two directions demands a lot in terms of measurements and mounting. A great deal of research and engineering has gone into it to get the depot as sleek and perfectly round as possible. The concrete wall will be twelve metres high, half a metre thick and go round 360 degrees.

Jasper: The climate control in the depot also requires careful attention. We have to make the building tight as quickly as possible so that as little moisture as possible gets into the structure and the building dries as quickly as possible.

How do you go about making the base of the round exterior wall?

Hans: We build the formwork in the shape of a ramp – the incline of a skateboard track. We completely fill this round formwork with compact self-hardening concrete. The formwork has been made specifically for this building and will be used once.

How many construction workers are working on the depot?

Jasper: It varies. At the end of building the shell, the stage when all load-bearing walls, steel structures, floors, staircases and landings are made, there will be around a hundred people working on the depot. We've actually made a start on the completion works, such as installing building services, dividing walls, ceilings, floor finishes, paintwork, plastering and sealing up to and including completion. The male/female split is 90/10. Unfortunately, the construction industry is still seen as a job for men.

‘We zijn nu al trots op het ontwerp van de bekistingen en ondersteuning voor de ring.’

‘We are proud of the design of the formwork and supports for the ring.’

– Jasper van den Dikkenberg

↓ De bouwkist voor het depot heeft de vorm van een rampage – de helling van een skateboardbaan

↓ The formwork for the depot has the shape of a ramp – the slope of a skateboard track



Hoe coördineren jullie de bouw?

Jasper: Vanuit de bouwkeet op het terrein regelen circa 15 man de onderlinge afstemming. Het werk wordt opgedeeld in specialisaties die we uitbesteden aan onderaannemers. We huren specialisten in zoals bekisters, betonstaalvlachters, monteurs voor de staalconstructies, binnenwanden, gevel, verwarmings- en koelinstallaties, elektriciens, loodgieters, stukadoors en schilders.

Hoe zorgen jullie ervoor dat de planning gehaald wordt?

Hans: Het moet van twee kanten komen: ‘opdrachtgever, weet wat je wil hebben, en bouwer, wees goed voorbereid op wat je moet maken’. We houden de planning nauwlettend in de gaten. Dit project heeft een relatief lange tijd van ruwbouw – de gevels sluiten, het dak sluiten, het gebouw wind- en waterdicht maken – maar een korte tijd van afbouw. We checken nu al hoe het staat met onze leveranties. Staat het stukadoorsbedrijf er straks ook daadwerkelijk wanneer we beginnen met stukadoors? Wij borgen dat we aan onze verplichtingen kunnen voldoen zodat we de planning kunnen waarmaken.

Wat kunnen jullie vertellen over de duurzaamheid van het depot?

Hans: Beslissingen over hoe duurzaam het depot gaat worden zijn grotendeels al in het ontwerp bepaald. Wij moeten als bouwer naleven wat er wordt gevraagd. We hebben daarbij een zogenaamde BREEAM-score te halen (Building Research Establishment Environmental Assessment Method). Dat is een beoordelingsmethode om de duurzaamheidsprestatie van het gebouw te bepalen. Daarin zijn zaken vastgelegd als: hoe duurzaam zijn de gebruikte materialen, hoe energiezuinig is het gebouw, hoe wordt er met de afvalstroom omgegaan?

Wat vinden jullie het meest bijzonder aan het bouwen van dit pand?

Jasper: Het leukst is het bouwen van de complexe vorm van het depot en de uitdagingen die dat met zich meebrengt. We zijn nu al trots op het ontwerp van de bekistingen en ondersteuning voor de ring.

Wat zijn voor jullie bijzondere momenten in het bouwproces?

Jasper: Het verwijderen van de ronde bekisting, het bereiken van het hoogste punt, het monteren van de glasgevel zijn unieke momenten. En uiteraard: de oplevering.

How do you coordinate the construction?

Jasper: A team of fifteen or so organize things from the site hut. The work is divided into specialities that we contract out to subcontractors. We hire specialists like shuttering builders, steel fixers, assemblers for steel structures, the interior walls, the exterior wall, heating and cooling equipment, electricians, plumbers, plasterers and painters.

How do you make sure that it goes according to plan?

Hans: It has to come from two sides: ‘client, know what you want, and builder, be well prepared for what you have to do.’ We keep a close eye on the schedule. This project has a relatively long period for building the shell – fitting the exterior walls, closing the roof, making the building wind and waterproof – but a short completion time. We are already checking the position with our suppliers. Will the plasterers actually be here when we want to start plastering? We guarantee that we can meet our schedule obligations.

What can you tell us about the sustainability of the depot?

Hans: To a large extent decisions about how sustainable the depot is going to be have already been determined in the design. As builders we have to comply with what we're asked to do. We have to get a BREEAM score (Building Research Establishment Environmental Assessment Method). This is a method for determining the sustainability performance of the building. It establishes such things as how sustainable the materials used are, how energy-efficient the building is and how waste is dealt with.

What's the best thing about building this building?

Jasper: Building the complex shape of the depot and the challenges that entails. We are proud of the design of the formwork and supports for the ring.

What are the special moments in the building process for you?

Jasper: Removing the round wall shuttering, reaching the highest point and installing the glass exterior wall will be special moments for us. And of course – the completion.



↑ Werkzaamheden in de eerste fase van de bouw: voorbereiden voor het oppompen van het grondwater, funderingspalen worden op de juiste hoogte afgehakt, de grond wordt gezeefd en het bouwpuin wordt hergebruikt

↑ Work in the first stages of construction: preparations for pumping up groundwater, cutting off foundation piles at the correct level, sieving soil and reusing rubble





‘We bouwen iets wat nog nergens anders is gebouwd.’

‘We are building something that has never been built anywhere else.’

– Peter Slangen
Projectmanager Gemeente Rotterdam

– Peter Slangen
Projectmanager City of Rotterdam



Een belangrijke spilfiguur in de realisatie van het depot is projectmanager Peter Slangen, werkzaam bij de gemeente Rotterdam. In het gebouw ‘De Rotterdam’ aan de Maas, licht Slangen zijn rol toe.

Je werkt nu zes jaar als projectmanager aan de realisatie van het depot. Hoe is het allemaal begonnen?

Op mijn eerste dag heb ik een bezoek gebracht aan de initiatiefnemers van het project: Sjarel Ex van Museum Boijmans Van Beuningen, Roelof Prins van Stichting De Verre Bergen en Petra Verspui, toenmalig directeur Vastgoed bij de gemeente Rotterdam. Ik trof drie enthousiaste partijen aan die gezamenlijk iets wilden, maar nog geen concrete ideeën hadden over hoe ze het project handen en voeten moesten geven. Ik heb een eenvoudig contract opgesteld, zonder juristen erbij, waarin stond hoe we dit gezamenlijk konden aanpakken en welke afspraken we vast wilden leggen. Dat was het startpunt. Belangrijk om te zeggen is dat ik ben aangesteld als projectmanager namens deze drie partijen, de projectorganisatie.

Ik heb het museum geholpen met het afronden van het Programma van Eisen. Hierin hebben we bijvoorbeeld vastgelegd wat het museum met het depotgebouw wil, de hoeveelheid vierkante meters depot en kantoorruimte, en hoe groot de gangpaden moeten zijn om de kunstwerken door te kunnen vervoeren.

Als projectorganisatie hebben jullie ook de architectenselectie gedaan?

Ja, we hebben eerst alle architecten van de wereld benaderd. Ik heb een budget bepaald en de architect met het beste ontwerp voor het depotgebouw zou de opdracht krijgen. We hebben een jury samengesteld met experts uit Nederland die de ontwerpen beoordeelden. Met deze selectieprocedure zijn we driekwart jaar bezig geweest. Het winnende ontwerp kwam van MVRDV. De jury noemde het ontwerp van MVRDV ‘absoluut van internationale allure en ook inventief en daardoor van toegevoegde waarde op deze locatie in het Museum-park en architectuurstad Rotterdam. Door de sterke reflectie in combinatie met de gebogen vorm van het gebouw wordt een unieke beleving van het park gecreëerd’.

Op basis van het Programma van Eisen hebben we ook de andere partijen ingehuurd. Denk aan de aannemer, de ingenieurs en

– en. Project manager Peter Slangen, who works for the City of Rotterdam, is a key figure in the realization of the depot. In the building ‘De Rotterdam’ on the Maas, Slangen explains his role.

You’ve been working on the depot as project manager for six years now. How did it all begin?

On my first day, I visited the people behind the initiative: Sjarel Ex of Museum Boijmans Van Beuningen, Roelof Prins of De Verre Bergen Foundation and Petra Verspui, at that time the Property Director at Rotterdam City Council. I met three enthusiastic people who wanted to do something together, but as yet had no concrete ideas about how to move the project forward. I drew up a simple contract, without lawyers, which set out how we could approach this collectively and which agreements we wanted to establish. That was the starting point. It is important to mention that I have been appointed as projectmanager on behalf of the three parties, the project organization.

I helped the museum complete the Schedule of Requirements, in which we established what the museum wanted from the depot; the number of square metres of depot and office space, for example, and how large the corridors had to be so that the artworks could be moved through them.

As project organizers did you select the architects as well?

Well, we began by approaching all the architects in the world. I fixed a budget and the architect with the best design for the depot would get the commission. We put together a panel of Dutch experts who assessed the designs. This selection process took nine months. MVRDV submitted the winning design. The panel described MVRDV’s concept as ‘absolutely international in its appeal, and inventive, too, and consequently of added value in this location in Museumpark and architectural hotspot Rotterdam. The strong reflections in conjunction with the building’s curved form will create a unique experience in the park’.

We also hired the other parties – the contractor, the engineers and other consultants – on the basis of the Schedule of Requirements. I supervised the deals in order to secure the financing of the building. I manage the design teams and consultants, estimate the required expenditure, make sure we stay within budget, implement

‘De spiegelende gevel is het spannendst omdat we aan de grenzen zitten van wat bouwtechnisch gezien kan in de wereld.’

‘The mirrored facade is the most exciting thing because we are at the cutting edge of what can be achieved in architecture worldwide.’

– Peter Slangen

andere adviseurs. Ik heb de deals begeleid om de financiering van het gebouw rond te krijgen. Daarnaast stuur ik de ontwerpteams en adviseurs aan, doe de schatting van de benodigde uitgaven, zorg dat we binnen het budget blijven, stuur bij, voer wijzigingen door, bewaak de planning en zorg dat iedereen akkoord is.

Je bent een belangrijke spilfiguur in het gehele project.

Ik doe het niet alleen hoor. Samen met projectmanager Laura Melissen stuur ik het projectteam aan. Ik ben als projectmanager de eerste verantwoordelijke voor het te behalen resultaat.

Jullie hebben niet alle verantwoordelijkheden voor de bouw bij de aannemer gelegd. Waarom?

Het bouwen van het depotgebouw is echt uniek. We bouwen iets wat nog nergens anders is gebouwd. Dat betekent dat we zaken zullen tegenkomen in het ontwerp- en bouwproces die we vooraf niet hadden bedacht. Daar moeten we dan op anticiperen. Zeker als dat consequenties heeft voor de exploitatie van het gebouw, want dat kost ons dan mogelijk jaarlijks veel geld en dat wellicht veertig jaar lang. Belangrijk is dan ook dat wij zelf kunnen sturen daarop. De verantwoordelijkheid hiervoor moet bij ons liggen en niet bij de aannemer.

Wat zijn spannende beslismomenten in de gemeenteraad geweest?

Er zijn twee doorslaggevende politieke momenten geweest. In november 2015 werd het bestemmingsplan door de gemeenteraad vastgesteld. In december 2016 was het zogenaamde go-or-no-go-moment dat de definitieve ‘go’ opleverde vanuit de gemeenteraad voor de bouw van het depotgebouw.

Hoe verloopt de bouw nu?

We zitten midden in de uitvoerende fase en ik zet me volledig in om ervoor te zorgen dat het gebouw wordt zoals we bedacht hebben. De spiegelende gevel is het spannendst omdat we aan de grenzen zitten van wat bouwtechnisch gezien kan in de wereld. We moeten zorgen dat het gebogen glas niet het effect krijgt van een lachspiegel. Het is een lastig proces om te zorgen dat dit goed gaat. Het zal mede bepalen of het gebouw een trekpleister en een waardevolle toevoeging in de stad gaat worden.

changes, monitor the planning and make sure that everyone agrees.

You are an important key figure in the entire project.

I’m not doing it on my own you know. I manage the project team along with project manager Laura Melissen. As project manager, I bear overall responsibility for the final result.

You have not given all the responsibility for the construction to the contractor. Why not?

The construction of the depot building is truly unique. We are building something that has never been built anywhere else. This means that we will come up against things in the design and build process that we had not considered before. We have to anticipate them. Certainly if they impact on the operation of the building, because that could potentially cost us a lot of money every year, and that could be for forty years. So it’s important that we manage them ourselves. The responsibility must lie with us and not with the contractor.

What were the tense decision moments in the City Council?

There were two decisive political moments: the zoning plan was drawn up by the City Council in November 2015. In December 2016 it was the go-or-no-go-moment when the City Council gave the final go-ahead for the building of the depot.

How is the build going now?

We are in the middle of the execution stage and I’m doing my very best to make sure that the building will be as we thought it would be. The mirrored facade is the most exciting thing because we are at the cutting edge of what can be achieved in architecture worldwide. We have to make sure that the curved glass does not have the effect of a fairground mirror. It’s a difficult process to get right. It will help determine whether the building is going to be a crowd-puller and a valuable addition to the city.



↑ Vlak voor het inschroeven van de eerste paal: wethouders Visser en Schneider en burgemeester Aboutaleb

↑ Immediately before sinking the first pile: Aldermen Visser and Schneider and Mayor Aboutaleb

↓ Burgemeester Ahmed Aboutaleb schroeft de eerste paal in de grond

↓ Mayor Ahmed Aboutaleb drives the first pile into the ground



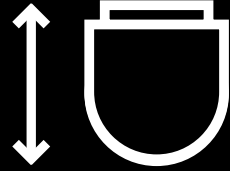
Facts and figures

Feiten en cijfers



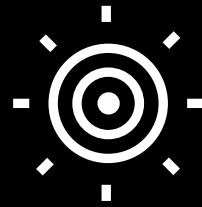
2.085 m³

beton in de fundering
concrete in the foundation



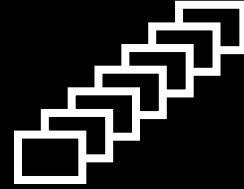
39,5 m

hoog
tall



304 m²

zonnepanelen
solar panels



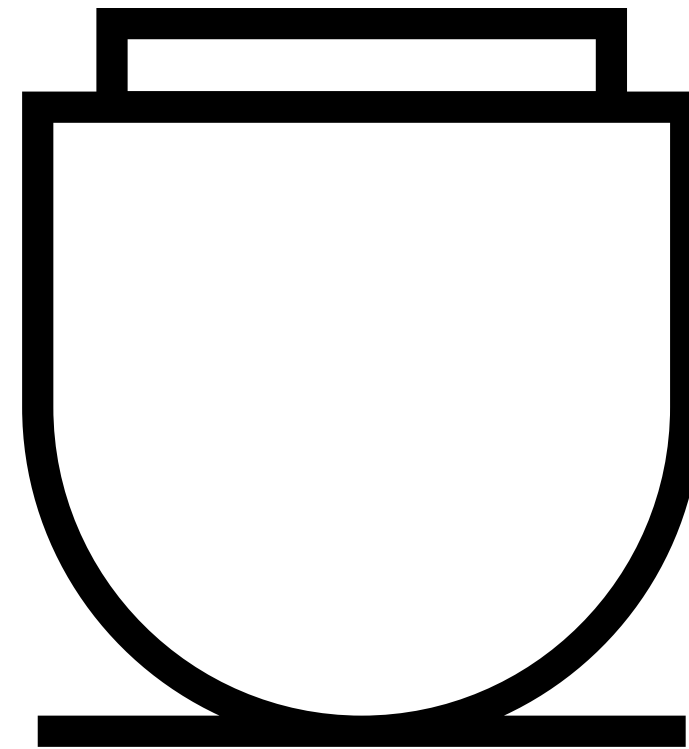
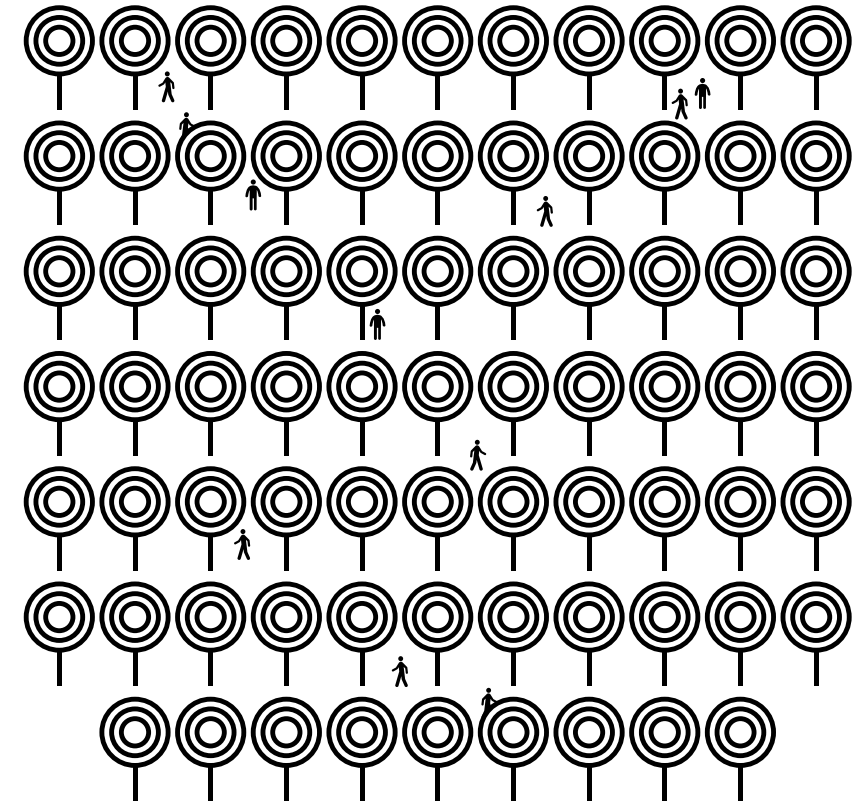
145.000

kunstwerken in het depot
artworks in the depot

- 6.250 m³ grond ontgraven
- 276 in de grond gedraaide funderingspalen, ca. 20 meter lang
- Ca. 750 m³ beton in de eerste ring van ca. 12 meter hoog
- 320.000 kg staalconstructie
- Ca. 1.500.000 kg wapeningsstaal
- Hoogte depotgebouw: 39,5 meter
- Diameter gebouw: onderin 40 meter, bovenin 60 meter.
- Begane grond + 6 verdiepingen
- 15.541 m² vloeroppervlakte
- 6.609 m² spiegelpanelen op de gevel, gemonteerd op een aluminium onderconstructie
- 304 m² zonnepanelen op het dak van het paviljoen
- Het depot biedt plek aan 145.000 kunstwerken uit de collectie van Museum Boijmans Van Beuningen
- 1.900 m² depotverhuur bestemd voor particuliere verzamelaars
- 5 klimaatdepots
- 4 professionele restauratieateliers
- 2 filmcabines en 1 filmzaal
- 75 meerstammige berken met een kraan op het dak geplaatst
- 135 horeca plaatsen op het dakterras
- 360 graden uitzicht over Rotterdam vanaf het dakterras

- 6,250 m³ of soil excavated
- 276 sunken foundation piles, approx. 20 metres long
- Approx. 750 m³ concrete in the first almost 12-metre-high ring
- 320,000 kg of steel
- Approx. 1,500,000 kg of reinforcing steel
- Height of the depot building: 39.5 metres
- Diameter of the building: bottom 40 metres, top 60 metres
- Ground floor + 6 storeys
- 15,541 m² of floor space
- 6,609 m² mirror panels on the façade, mounted on an aluminium substructure
- 304 m² of solar panels on the pavilion roof
- The depot has space for 145,000 artworks
- 1,900 m² of depot rental space for private collectors
- 5 climate-controlled depots
- 4 professional conservation workshops
- 2 video booths and 1 cinema
- 75 multi-trunk birch trees placed on the roof by crane
- Catering seating for 135 people on the roof terrace
- 360-degree view of Rotterdam from the roof terrace

Rotterdam krijgt er een bos bij



Rotterdam will gain an extra forest



Het depot bezoeken

Ina Klaassen, zakelijk leider van Museum Boijmans Van Beuningen, vertelt wat bezoekers straks allemaal kunnen beleven in het depot.

1. Eigen tour

Als bezoeker van het depot heb je de keuze uit verschillende rondleidingen: je bekijkt het fantastische gebouw zelfstandig of je boekt één van de rondleidingen die worden aangeboden. Ga je zelf door het gebouw zwerven, dan kun je een deel van de collectie bekijken die is gepresenteerd in vitrines in het Atrium en de expositieruimte. Ook kun je door de glazen wanden de depots in kijken. De presentatie is niet kunsthistorisch maar gaat over de diversiteit, de enormiteit en de massa van de collectie, in een wisselende opstelling. Er zijn tevens vier expositieruimtes met presentaties van werken uit de collectie, die in een hoger tempo wisselen dan de presentaties in het Atrium.

Om de bezoeker te helpen navigeren door die enorme hoeveelheid kunstwerken zijn we van plan om ondersteunende media te ontwikkelen zoals een mobiele app, die verdiepende en inspirerende informatie geeft.

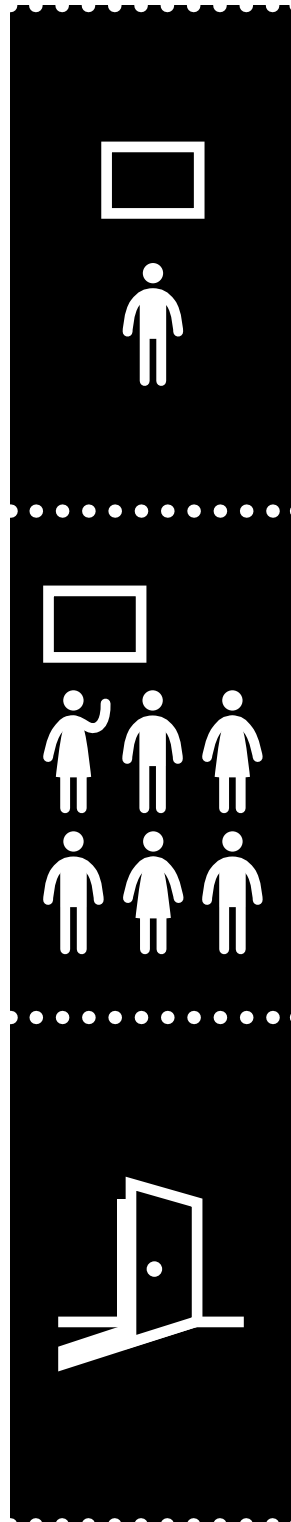
2. Tour onder begeleiding

Onder begeleiding van een gids kunnen bezoekers de museumdepots bezoeken waar de luchtvochtigheid en temperatuur stabiel worden gehouden. Er zijn verschillende depots voor schilderijen, metalen, voor organische en niet-organische materialen, zwartwit- en kleurenfotografie.

Maximaal twaalf personen kunnen voor een periode van ongeveer tien minuten tegelijkertijd een depot bezoeken. Met meer personen wordt het klimaat te veel verstoord door de temperatuur van de bezoekers en het vocht dat ze uitademen. Na een bezoek duurt het ongeveer enige tijd voordat het klimaat weer op orde is.

3. Achter de schermen

In het depot kun je ook letterlijk een kijkje



Visiting the depot



— en. Ina Klaassen, Business Manager of Museum Boijmans van Beuningen, explains what visitors will be able to do in the depot.

1. Individual tour

Visitors to the depot can enjoy two sorts of tours. They can make their own way around the building or take a guided tour. Much of the building is accessible to individuals, who among other things can look at the items from the collection in the display cases in the Atrium. You can also see into the depots through the glass walls. It is not an art historical exhibition as such, but rather a way to express the collection's substance, magnitude and diversity. The items on show are changed from time to time. There are also four exhibition spaces with displays of works in the collection that change more often than the displays in the Atrium.

To help visitors navigate through the immense number of artworks, we are planning to develop supporting media – possibly a mobile app – that provide in-depth information.

2. Guided tour

On a guided tour visitors can also see the climate controlled storage facilities, where the humidity and temperature are kept constant. There are five different climate controlled repositories, one each for paintings, for metals, for organic and inorganic materials, for black-and-white photography and for colour photography.

Guided tours are intended for groups of up to twelve people, who can visit a repository for no more than approximately ten minutes otherwise the climate is disrupted too much. During a tour the interior climate is affected by the heat generated by visitors and the moisture they breathe out. It takes some time for the interior climate to be restored to stable conditions after a visit.

3. Behind the scenes

In the depot you can also literally take a look behind the scenes. Visitors can see

achter de schermen nemen. We laten ruimtes zien die je normaal gesproken niet te zien krijgt in een museum; een rondleiding in de technische ruimtes van het depot, waar de luchtbehandelingskasten en klimaatinstallaties zich bevinden bijvoorbeeld. Of in de art handlingsruimtes waar we op maat gemaakte klimaatkisten timmeren voor kunstwerken die naar het buitenland worden vervoerd. We bieden bezoekers inzicht in wat er zich achter gesloten deuren van een museum afspeelt, zodat ze de enorme inzet, liefde en aandacht die we voor de kunstwerken in onze collectie hebben, kunnen ervaren.

4. Restauratieateliers

Ook de restauratieateliers zijn te bezoeken. Een restauratie is vaak millimeterwerk. Door een camera op het werk te zetten, kunnen we bezoekers beter laten zien wat de restaurator aan het doen is. We willen het restauratieproces interactief maken, zodat bezoekers het echt meemaken; op gezette tijden kunnen bezoekers vragen stellen aan mensen die de restauraties uitvoeren.

5. Panorama (vrije toegang)

Het uitzicht op het dakterras is fenomenaal; op een hoogte van 35 meter heb je een prachtig uitzicht over Rotterdam. Je kunt van het uitzicht over de stad genieten, terwijl je op die hoogte het contact met de grond niet verliest wanneer je naar beneden kijkt. Je blijft onderdeel van de stad.

6. Restaurant (vrije toegang)

Op het dak kunnen mensen het restaurant bezoeken. Ontwerpbureau Concrete heeft een fantastisch concept voor het restaurant bedacht. De veelheid en diversiteit van onze kunstcollectie komt hier terug in de vormgeving: een verzameling van sferen en restaurantconcepten; verschillende vormen van hoe je kunt tafelen. Je kunt eten in een brasseriesetting, aan de Chef's Table of aan een picknicktafel. Mensen kunnen er de gehele dag terecht voor koffie, thee, lunch, een borrel of diner.



← Ina Klaassen, zakelijk leider

← Ina Klaassen, Business Manager

things that normally speaking are not on view in museums. Visitors can be given a tour of the depot's building services areas, where they can look at the air conditioning units and climate control systems. Or the art handling rooms, where we produce made-to-measure climate crates for works of art that are transported to other countries. We give visitors an understanding of what goes on behind the closed doors of a museum and they can see for themselves the very substantial amount of effort, love and attention we devote to the works in our collection.

4. Conservation workshops

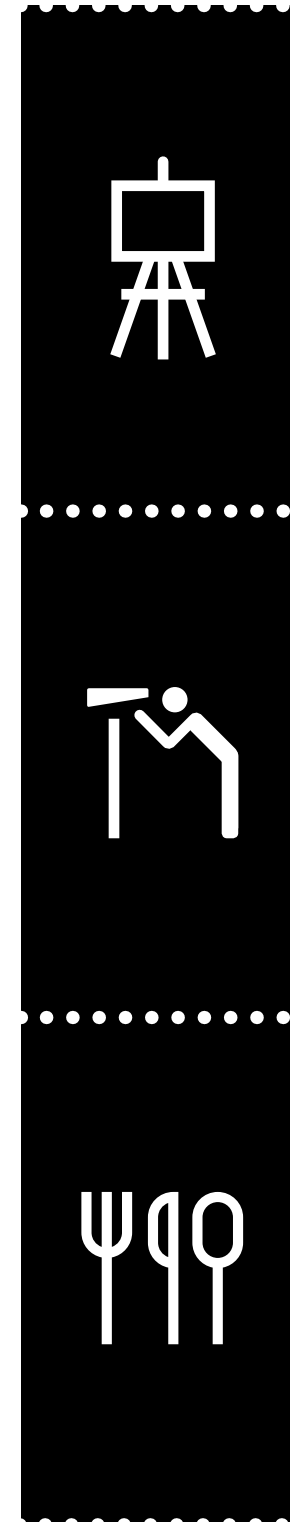
Visitors can also go to the conservation workshops. Conservation often involves work on miniscule areas a video camera and monitor are needed to show visitors what the conservator is doing. We want to make it interactive so that visitors actually experience the conservation process. At set times visitors can put questions to those doing conservation work.

5. Views (free access)

On the roof there is a nearly 360-degree view over Rotterdam from a wonderful height of 35 metres. From this height you can really enjoy the sight of the city but without losing contact with ground level when you look down. You remain connected to the city.

6. Restaurant (free access)

On the roof there is a restaurant for visitors to enjoy. Design consultants Concrete have devised a fantastic concept for it. The scope and diversity of our art collection are reflected in the restaurant concept: a collection of restaurants. There are all sorts of ways to enjoy food in the same space. You can eat in an informal brasserie setting, at the Chef's Table or at a picnic table. People can enjoy the restaurant all day long, for coffee or tea, lunch, cocktails and dinner.





**‘Samen
pionieren
in de ware
geest van
Rotterdam.’**

*‘Together
we blaze the
trail in the
true spirit of
Rotterdam.’*



Minke van Hooff speelt als Hoofd Relatiebeheer en filantropie van Museum Boijmans Van Beuningen een belangrijke rol bij de realisatie van de plannen voor het depot. Het is een van haar taken om de benodigde gelden bijeen te brengen om de beleving voor bezoekers te vergroten.

Het concept van het openbare depot is al typisch Rotterdams genoemd. Hoe kijk jij daar tegenaan?

Een belangrijk deel van de collectie hebben we te danken aan verzamelaars. Mensen die de ziel van Rotterdam weerspiegelen; pioniers en harde werkers met een innerlijke drive om objecten van blijvende schoonheid en betekenis te verzamelen, uit alle windstreken.

Het bestaan van het museum berust op de idee om de collectie met zo veel mogelijk mensen te delen. In de praktijk is dat echter niet eenvoudig. Op dit moment kunnen we maar acht procent van onze collectie laten zien in ons museumgebouw. Het leeuwen-deel van onze objecten is opgeborgen, verspreid over depots die afgesloten zijn voor publiek. In onze museumdepots kampen we met ernstige vochtproblemen. Naast het feit dat dit ons de dringende taak gaf om de collectie in veiligheid te brengen, bood het ook de unieke kans om iets volstrekt nieuws te doen. Een nieuw gebouw waarin de Rotterdamse principes ‘openheid, toegankelijkheid en delen’ een hoofdrol spelen.

Wat maakt Depot Boijmans Van Beuningen dan zo uniek?

We bouwen aan het eerste openbare kunstdepot ter wereld. Een gebouw dat het publiek toegang geeft tot de hele kunstcollectie van een museum. En bovendien bezoekers een blik áchter de schermen biedt om te zien hoe er vol passie voor elk kunstwerk wordt gezorgd.

Iedere bezoeker is straks vrij om op onderzoek of op jacht te gaan. Je kunt er rondzwerven en je ontdekkingstocht zelf bepalen, om zo werken te vinden die je aanspreken en je prikkelen. Er zijn geen thema's of uitgestippelde routes; je wordt gedwongen stil te staan bij je eigen smaak, maar ook bij je eigen vooroordelen en drijfveren. Je kunt keuzes maken en een persoonlijke relatie aangaan met acht eeuwen kunstenaars en verzamelaars. We geven toegang tot 145.000 schatten. Uit deze enorme collectie kan elke bezoeker zijn eigen favoriete kunstwerken kiezen.

– en. *As Head of Museum Boijmans Van Beuningen's Relations and Philanthropy Department, Minke van Hooff, plays a major role in realizing the plans for the depot. One of her jobs is to raise the funds needed to enhance the visitor experience.*

The public depot concept has already been described as typical of Rotterdam. What's your view?

We owe an important part of our collection to collectors. People who reflect the soul of Rotterdam; pioneers and hard workers with an inner drive to bring together objects of enduring beauty and meaning, from all over the world.

The museum's existence is founded on the idea of sharing the collection with as many people as possible. But that's easier said than done. At present we can show just eight percent of our collection in our museum building. Most of our objects are in storage in various depots that are closed to the public. In our museum depots we have to contend with serious damp problems. While forcing us to safeguard the collection as a matter of urgency, this situation also presents us with a unique opportunity to do something completely new. A building constructed around the principles of openness, accessibility and sharing.

What makes Depot Boijmans Van Beuningen so unique?

We are building the world's first public art depot – a building that gives the public access to a museum's entire art collection and offers visitors a glimpse behind the scenes to see how each work of art is cared for with passion.

All our visitors will soon be free to investigate, research or forage. They will be able to wander around the depot and choose their own voyage of discovery to find works that appeal to them and excite them. There are no themes or mapped routes; visitors will have to think about their own taste, their own preconceptions and motives. They can make choices and enter into a personal relationship with eight centuries of artists and collectors. We are giving access to 145,000 treasures. Everyone can choose their own favourite works of art from this enormous collection.

It sounds as if you are creating an experience as well as an art depot, is that right?

‘Het bestaan van het museum berust op de idee om om de collectie met zoveel mogelijk mensen te delen.’

‘The museum's existence is founded on the idea of sharing the collection with as many people as possible.’

– Minke van Hooff

↓ Een werk van Kees Van Dongen wordt overgebracht naar het restauratieatelier

↓ A work by Kees Van Dongen is transported to the conservation workshop



Het klinkt alsof jullie niet alleen een kunstopslag bouwen maar ook een beleving, klopt dat?

Ja, maar vergeet niet dat wat we nu bouwen, enkel het werkgebouw is. We voegen heel graag nog onderdelen toe, die het bezoek een het depot tot een onvergetelijke ervaring zullen maken. Denk aan: het Atrium met zwevende vitrines waarin we steeds een wisselend deel van de collectie kunnen tonen, zoals bijvoorbeeld alle stoelen uit de collectie. Lijkt het je niet fantastisch om daar tussen- en onderdoor te kunnen lopen? Je kunt de werken letterlijk vanuit hele andere hoeken bekijken.

Ook willen we bezoekers mee laten kijken naar hoe er met liefde gewerkt wordt aan de collectie. Daarom hebben we plannen om vier restauratieateliers te maken die elk gewijd zijn aan een specifiek specialisme; een atelier voor grote objecten, een tweede voor houten, metalen en keramische kunstwerken en sculpturen, een derde voor schilderijen en een vierde atelier voor textiel en papier. Ook willen we een filmtheater bouwen met vijftientig zitplaatsen waar films uit onze collectie vertoond kunnen worden.

Dit alles is nog maar een kleine greep uit wat we nog in het gebouw willen realiseren. We roepen daarom de hulp in van iedereen die een rol wil spelen in de realisatie van 's werelds eerste openbaar toegankelijke kunstdepot; een samenwerking waar ook de generaties na ons van zullen genieten.

Hoe vordert het bijeenbrengen van de middelen?

Op dit moment is er nog € 6 miljoen nodig om onze plannen te realiseren. Ik zit bijna dagelijks om de tafel met mensen die willen weten hoe ze kunnen bijdragen aan dit project, en dat gaat echt niet alleen om grote giften hoor. Het gaat goed, maar we zijn er nog niet: alle steun is welkom, ook kleine bedragen.

Als het lukt om het geld bijeen te brengen, wordt Depot Boijmans Van Beuningen veel meer dan een geweldig gebouw dat een fantastische collectie huisvest. We creëren de eerste en enige ruimte ter wereld die toegang tot een complete collectie mogelijk maakt zonder tussenkomst van een conservator. We kunnen er, wat ik noem ‘een transformatieve ervaring’ van maken – iets wat je raakt en wat je blijft. Ik hoop dan ook oprecht, dat veel mensen bereid zijn om samen met ons de toekomst vorm te geven.

Certainly, but don't forget that what we are building now is only the shell. We want to add further elements that will make the visit and the depot into an unforgettable experience. Think about it: the Atrium with floating display cases in which we can rotate different parts of the collection – all the chairs in the collection, for example. Wouldn't it be fantastic to be able to walk between them and underneath them? Literally look at the works from completely different angles?

We also want visitors to see how devoted we are to the collection, so we plan to make four conservation workshops, each dedicated to a specific field; one workshop for large objects, a second for wood, metal and ceramic artworks and sculptures, a third for paintings and a fourth for textiles and paper. We also want to build a twenty-five-seat cinema, where we can screen films from our collection.

This is just a small selection of what we want to achieve in the building, which is why we are enlisting the help of anyone and everyone who wants to play a role in creating the world's first publicly accessible art depot; a collaboration which the generations that come after us will also be able to enjoy.

How is the fundraising coming along?

At present we still need € 6 million to realize our plans. Almost every day I sit around the table with people who want to know how they can contribute to this project, and it's really not only about large gifts. It's going well, but we're not there yet: all support is welcome, small contributions, too.

If we succeed in raising the money, Depot Boijmans Van Beuningen will be far more than an amazing building housing a fantastic collection. We are creating the first and only space in the world that provides access to a complete collection without the intervention of a curator. We can make it, what I call ‘a transformative experience’ – something that will touch you and stay with you. I sincerely hope that many people will be willing to shape the future with us.

‘Bezoekers kunnen in het depot rondzwerven en hun ontdekkingstocht zelf bepalen, om zo werken te vinden die hen aanspreken en prikkelen.’

‘Visitors will be able to wander around the depot and choose their own voyage of discovery to find works that appeal to them and excite them.’

– Minke van Hooff

↓ Een restaurator inspecteert een schilderij van Jan van Eyck

↓ A restorer inspecting a painting by Jan van Eyck





Bouwt u met ons mee?

Mee-investeren in een unieke kunstervaring

Een nieuw depotgebouw vraagt een forse investering. Depot Boijmans Van Beuningen is een prachtig voorbeeld van een succesvolle publiek-private samenwerking. De kosten voor de bouw zijn, mede dankzij een bijzonder genereuze gift van het Rotterdamse maatschappelijke investeringsfonds Stichting De Verre Bergen, gedekt. Om bezoekers de collectie optimaal te laten beleven is een bedrag van € 12 miljoen nodig. De helft hiervan is reeds gefinancierd. De focus ligt nu op het verwerken van de resterende € 6 miljoen. Van dit bedrag kunnen onder andere de restauratieateliers, het filmtheater en het dakterras met 75 bomen worden gerealiseerd. Ook u kunt bijdragen en samen met Museum Boijmans Van Beuningen bouwen aan het eerste publieke kunstdepot ter wereld.

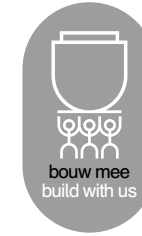
Met uw steun kunnen we van het depot meer maken dan een geweldig gebouw dat een fantastische collectie huisvest. Veel meer. We nodigen u uit om samen met ons de toekomst vorm te geven! Bouwt u met ons mee?

Would you like to help us build?

– en. Investing in a Unique Art Experience

A depot built from scratch requires a considerable investment. Depot Boijmans Van Beuningen is a splendid example of a successful public-private partnership. The costs of the building are covered, thanks in part to a generous gift from the Rotterdam social investment fund De Verre Bergen Foundation. A sum of € 12 million is needed if visitors are to have the best possible experience of the collection. Half has already been secured. The focus now is on raising the remaining € 6 million. This sum will fund projects that include conservation workshops, a cinema and a roof terrace with 75 trees. You too can contribute and join Museum Boijmans Van Beuningen in building the world's first public art depot.

With your support we can make the depot more – much more – than an amazing building housing a fantastic collection. We invite you to join us in shaping the future! Would you like to help us build?



Wilt u meer weten over hoe u het depot kunt steunen? Neem contact op met Minke van Hooff, Hoofd Relatiebeheer en filantropie, via hooff@boijmans.nl of 010 – 4419478.

In welke plannen kunt u investeren?

Kunstpromenade

Een speelse promenade rond het gebouw, ontworpen door de Zwitserse kunstenaar Pipilotti Rist zorgt voor dynamische beelden in de spiegelende buitenwand van het depot.

Restauratieateliers

Vier hypermoderne restauratie- en conservatieateliers, elk gewijd aan een specifiek specialisme: grote objecten, houten, metalen en keramische kunstwerken, sculpturen, schilderijen, textiel en papier.

Filmtheater

Een theater met twintig zitplaatsen waar films vertoond kunnen worden aan bezoekers, studenten en wetenschappers.

Filmcabines

Onderzoekers en bezoekers kunnen films bestuderen uit de uitgebreide collectie van het museum.

Digitale filmcollectie

Om de film- en videocollectie van het museum optimaal te ontsluiten, wordt deze verder gedigitaliseerd.

Presentatiegalerijen

Ruimtes waar wisselende presentaties te zien zijn over bijvoorbeeld het beheer en behoud van de collectie. Zij bieden tevens een prachtig uitzicht op het Museumpark.

Multimediakiosken

Meerdere kiosken bieden gelegenheid om te studeren, te spelen en de collectie op eigen houtje te ontdekken.

Programmaontwikkeling

Innovatieve programmering en de inzet van nieuwe technologieën versterken de beleving van bezoekers van alle leeftijden. Of ze nu alleen of samen op ontdekkingstocht gaan.

Tuinterras op het dak

Het tuinterras met zachte berken en een grand café is vrij toegankelijk voor het publiek en biedt een adembenemend uitzicht over de stad.

Daktuingalerij

Een multifunctionele ruimte voor evenementen en presentaties, in het groen met panoramisch uitzicht op de stad.

Would you like to know how you can support the depot? Please contact Minke van Hooff, Head of Relations and philanthropy, at hooff@boijmans.nl or +31 (0)10 – 4419478.

Which plans can you invest in?

Art Promenade

A fun promenade around the building, designed by the Swiss artist Pipilotti Rist, will show dynamic images in the depot's reflective facade.

Conservation Workshops

Four state-of-the-art restoration and conservation workshops each devoted to a specific field: large objects, wooden, metal and ceramic artworks and sculptures, paintings, and textiles and paper.

Cinema

A twenty-seat cinema where films can be screened for visitors, students and academics.

Video Booths

Researchers and visitors will be able to study films from the museum's extensive collection.

Digital Film Collection

Ongoing digitization of the museum's film and video collection will open up access to it.

Exhibition Galleries

Spaces with a magnificent view of the Museumpark, hosting changing exhibitions on a range of aspects, such as the management and preservation of the collection.

Multimedia Kiosks

Kiosks will provide places for visitors to study, play and discover the collection in their own way.

Programme Development

Innovative programming and the use of new technologies will reinforce the experience of visitors of all ages, whether they go on their voyage of discovery alone or with others.

Garden Terrace on the Roof

The garden terrace with its breathtaking view of the city, downy birch trees and a Grand Café will be open to the public.

Roof Garden Gallery

A multifunctional space for events and presentations, among the trees with a panoramic view of the city.



Verborgen schatten

Hidden treasures

De collectie van Museum Boijmans Van Beuningen bestaat uit meer dan 145.000 objecten waarvan slechts 8% wordt getoond op zaal. In deze rubriek kiezen museum medewerkers hun favoriete objecten, nu nog verborgen achter gesloten deuren maar straks te zien in het depot. Christel van Hees, hoofd Conservering en restauratie, kiest.

Museum Boijmans Van Beuningen's collection comprises more than 145,000 objects, of which only 8% are on display. In this column members of the museum's staff select objects from the remaining 92 per cent that is currently in storage. Here is the selection of Christel van Hees, head of the Conservation and restoration department.





↑ Diagonaalstoel, Willem Hendrik Gispen, 1930

Dwarsverbanden

Wat ik geweldig vind aan de Boijmanscollectie is dat we over de breedte heel veel kunstwerken hebben waartussen je dwarsverbanden kunt leggen. We hebben oude meesters, hedendaagse kunst, klassiek moderne kunst, een prentenkabinet, installaties op het gebied van toegepaste kunst, design én de Stadscollectie binnen onze muren. Behalve dat de collectie veelzijdig is, heeft zij kwaliteit en internationale allure.

Ik ben niet zo'n fan van de term 'topstukken'. Wanneer het verhaal achter een werk interessant is, dan kan in principe alles een topstuk zijn. 'De toren van Babel' van Pieter Bruegel, de werken van Hieronymus Bosch en de surrealisten worden natuurlijk wel terecht als de iconen van Museum Boijmans Van Beuningen gezien. Wat ik belangrijk vind is dat je vertelt welke werken we nog meer hebben en dat we als museum meer doen dan tentoonstellingen maken. Er wordt ook geconserveerd, gerestaureerd en onderzoek uitgevoerd naar objecten.

– en. Interrelations

What I find so wonderful about Boijmans' collection is that we have so many objects from different disciplines that you can draw connections between. We have old masters, contemporary art, classic modern art, prints and drawings, and collections of applied arts and design. And we also look after the city art collection. The collection is not only diverse but is also of world-class quality.

I'm not such a fan of the term 'highlights'. In principle, any work can be a highlight if it has an interesting story behind it. 'The Tower of Babel' by Pieter Bruegel and the works of Hieronymus Bosch and the Surrealists are of course justifiably seen as Boijmans' icons. But I think it's important to stress that we have a lot more than what can be seen. The museum does not only make exhibitions, it also carries out conservation and restoration work and conducts research into the objects.

'In het depot heeft niemand gekozen wat je te zien krijgt zoals in een museum. Het is niet geregisseerd.'

'In the depot, unlike in a museum, no one will choose what you get to see. It is not edited.'

– Christel van Hees



↑ B35,
Marcel Breuer,
1926

↓ Christel van Hees, Hoofd Conservering en restauratie

↓ Christel van Hees, Head Conservation and restoration



Buisstoelen

Onze collectie industriële vormgeving is voor het publiek heel leuk om te zien, omdat de objecten vaak zo herkenbaar zijn. Zoals bijvoorbeeld onze collectie stoelen waarbinnen ontwerpen van J.J.P. Oud, Gerrit Rietveld, Willem Hendrik Gispen en Marcel Breuer. Deze herkenbaarheid en het feit dat het veelal gebruiksvoorwerpen zijn, maakt ook dat ze tot een kwetsbare categorie horen. Een buisstoel op zaal, die we het liefst open en bloot willen tonen, loopt meer gevaar dan onze Bruegel. Mensen herkennen zo'n buisstoel en willen hem graag aanraken, of er zelfs op zitten. Zo'n stoel is daar oorspronkelijk voor bedoeld, maar wanneer honderd mensen per dag de armleuning aanraken dan zit er aan het einde van het jaar een kale plek op. Bij de kwetsbaarheid van dit soort objecten staan niet veel mensen stil, maar voor het behoud is het voor het museum erg belangrijk om zich hier bewust van te zijn. Net zoals bij de problematiek van de achteruitgang van het materiaal plastic bijvoorbeeld. Het werk van de afdeling Conservering en restauratie gaat niet alleen over de actieve behandeling van werken zoals het schilderij 'Otto van der Waeyen in Pools kostuum' van Ferdinand Bol, dat we nu aan het restaureren zijn. Het gaat ook vaak over verantwoord beheer en het behoud; de passieve conservering en het beperken van risico's bij hanteren en vervoeren van objecten.



↑ Kinderbeugelstoel,
Gerrit Rietveld,
1927

Tubular-steel chairs

Our visitors really enjoy the collection of industrial design because the objects are so familiar. Take, for example, our collection of chairs, including designs by J.J.P. Oud, Gerrit Rietveld, Willem Hendrik Gispen and Marcel Breuer. But this familiarity and the fact that they are mostly household objects make them a vulnerable category. A tubular-steel chair, which we prefer to display openly in the gallery, is at greater risk than our Bruegel. People recognise these chairs and want to touch them or even sit on them. And, of course, these chairs were designed to be used, but if a hundred people touch the armrest each day, by the end of the year there will be a bald spot. Not many people are aware of the fragility of these kinds of objects, but for the museum it is very important to be aware of these issues for the objects' long-term preservation. We face similar issues with regards to the deterioration of plastics. The work of the Conservation and restoration department involves not only active processes, such as the current restoration of Ferdinand Bol's painting 'Otto van der Waeyen in Polish Costume'. It also involves passive conservation; responsible management and limiting risk to objects during handling and transportation.



↑ Stierige kat, Karel Appel, 1951

10 schilderijen van Karel Appel

Van Karel Appel tonen we soms maar een werk in het museum, maar we hebben veel meer werken van hem in de collectie. Hetzelfde geldt voor Francis Picabia waar we zeven werken van hebben. Het aardige van het depot is dat je straks als bezoeker onze gehele collectie schilderijen van Appel of Picabia kunt zien. In het depot heeft niemand gekozen wat je te zien krijgt zoals in een museum. Het is niet geregisseerd.

Ten paintings by Karel Appel

Occasionally we display one of Karel Appel's works, but we have many more in the collection. The same is true of Francis Picabia, whom we have seven works by. The wonderful thing about the depot is that visitors will soon be able to see the entire collection of paintings by Appel or Picabia. In the depot, unlike in a museum, no one will choose what you get to see. It is not edited.



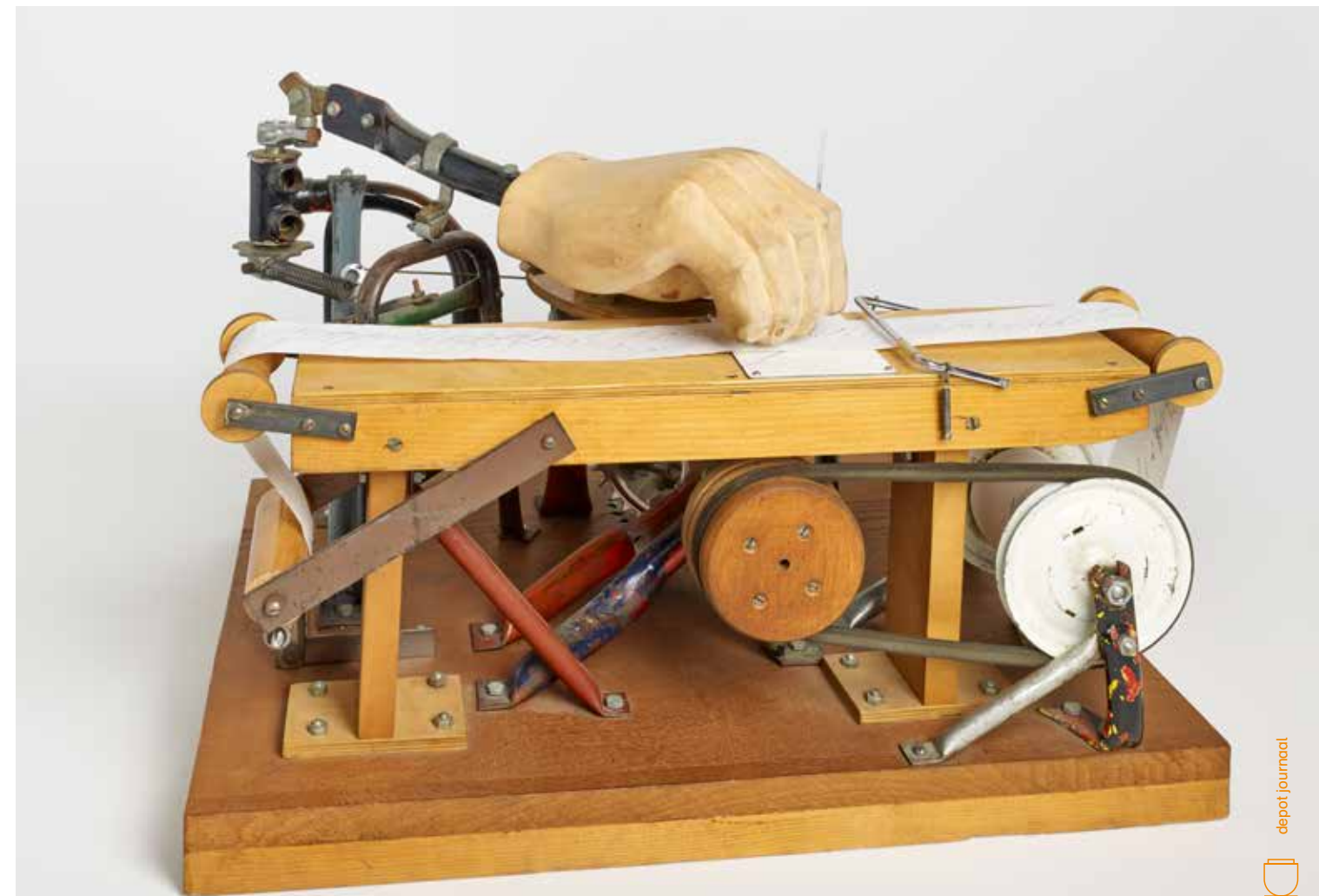
Handtekeningmachine

Vastleggen en uitbreiden van kennis kan ook gezien worden als een vorm van conservering. We hadden laatst een bruikleenaanvraag voor de 'Handtekeningmachine' van Helena en Axel van der Kraan. We constateerden dat het object niet meer optimaal werkte. De restaurator moderne en hedendaagse kunst heeft vervolgens samen met de kunstenaars naar hun object gekeken. De rol papier waar de handtekening op wordt gezet zat scheef en de pen die door een nagemaakte hand wordt vastgehouden was afgebroken. Die moest vervangen worden en we wilden van de kunstenaars precies weten waar we op moesten letten bij het restaureren. Moet het een blauwe pen zijn? Wat moet de uitstraling van de pen zijn? We proberen, wanneer mogelijk, de kunstenaars te raadplegen om van hen te horen wat de kern van hun werk is om de best mogelijke conservering en restauratiebeslissingen te kunnen nemen. Hun input documenteren we zodat het voor latere generaties bewaard zal blijven.

↓ Handtekeningmachine, Helena en Axel van der Kraan, 1977

Signature machine

Confirming and expanding knowledge can also be seen as a form of conservation. We recently had a loan request for the 'Signature Machine' by Helena and Axel van der Kraan. We assessed that the object was not working properly. The modern and contemporary art restorer examined the object together with the artists. The roll of paper on which the signature is written was skewed and the pen held by the artificial hand had broken off. Because the pen needed to be replaced, we wanted to know from the artists what choices to make. Should it be a blue pen? And what character should the pen have? Wherever possible we try to consult the artists in order to understand the essence of their work so that we can make the best possible decisions when conserving or restoring their works. We document their input so that it is available to future generations.





↑ Kirsten, Inez & Vinoodh, 1996

KPN heeft een aantal foto's van de Nederlandse fotografen Inez van Lamsweerde en Vinoodh Matadin in bezit. Het duo wordt ingehuurd door gerenommeerde modebladen als Vogue, Harper's Bazaar en luxemerken waaronder Yves Saint Laurent, Dior en Balenciaga voor advertentiecampagnes. Ze waren een van de eersten die de potentie van programma's als Photoshop inzagen en hun modellen digitaal gingen manipuleren. Dit leverde surrealistische, artificiële beelden op.

— en. KPN owns a number of photographs by the Dutch photographers Inez van Lamsweerde en Vinoodh Matadin. The duo are commissioned by big-name fashion magazines like Vogue and Harper's Bazaar and luxury brands such as Yves Saint Laurent, Dior and Balenciaga for their advertising campaigns. They were among the first to recognize the potential of programs like Photoshop and started to digitally manipulate their models to create surreal, artificial images.

De verzameling: KPN

The collection: KPN

KPN zal zijn kunstcollectie straks onderbrengen in Depot Boijmans Van Beuningen. Hans Koeleman, directeur Corporate Communications & Social Responsibility bij het telecombedrijf, legt uit waarom.

KPN will soon be housing its art collection in Depot Boijmans Van Beuningen. Hans Koeleman, Director of Corporate Communications & Social Responsibility at the telecommunications company, explains why.



↑ Isabella Rossellini, Anton Corbijn, 1993

In 2015 organiseerde het Gemeentemuseum Den Haag een grote Anton Corbijn-tentoonstelling. KPN heeft hiervoor een aantal werken uit zijn collectie uitgeleend, waaronder Corbijns portretten van de zangeres Björk en de actrice Isabella Rossellini.

In 2015 the Gemeentemuseum in The Hague organized a major Anton Corbijn exhibition. KPN loaned a number of objects in its collection, including Corbijn's portraits of the singer Björk and the actress Isabella Rossellini.

Maatschappelijk beleid

De voorgangers van KPN – PTT Telecom en PTT – hadden als onderdeel van hun maatschappelijk beleid, het steunen van de kunstwereld. Door de jaren heen zijn er werken aangeschaft voor de bedrijfscollectie. Deze werken werden vervolgens beschikbaar gesteld voor de medewerkers door ze op te hangen aan de muren van onze panden.

Nederlandse kunstenaars

De collectie van KPN vormt een heel gevarieerd overzicht van werk van vooral Nederlandse kunstenaars. We hebben zeer aansprekende werken van onder anderen Anton Corbijn, Jan Schoonhoven, Marlene Dumas, Rineke Dijkstra, Atelier van Lieshout, Armando, Constant, René Daniëls en van internationale kunstenaars zoals Per Kirkeby, Olafur Eliasson en Thomas Demand. Ook hebben we veel stukken verzameld van deelnemers en winnaars van de Prix de Rome Beeldende Kunst [een prestigieuze prijs voor talentvolle kunstenaars in Nederland niet ouder dan veertig jaar – red]. We hebben op mijn initiatief al bijna tien jaar een partnership met de Rijksakademie van beeldende kunsten en ook ondersteunden we geruime tijd de Prix de Rome.

Verkleinen

Toen ik in 2007 begon bij KPN had het bedrijf net een enorme crisis overleefd. Vanuit de voorgaande jaren was er nog een groot organisatieonderdeel dat zich bezighield met kunst. Er was nog een conservator, iemand voor de registratie en een afdeling die de werken ophing. In de jaren die volgden zijn al die functies verdwenen. We kopen nu bijna geen kunstwerken meer aan. Het meest recente werk dat we hebben aangekocht is van Marc Oosting en Petra Stavast, winnaars van onze KPN Kunstprijs die tegelijkertijd wordt uitgereikt met de Prix de Rome Beeldende Kunst.

Op dit moment is het doel om de collectie te verkleinen tot een kerncollectie. Als bedrijf hebben we minder kantoorpanden dus minder plek om werken op te hangen. De meeste kantoorruimtes zijn bovendien open werkplekken geworden. We zijn van plan om ruim 1.700 werken aan onze medewerkers te verkopen. Dat hebben we eerder ook met succes gedaan.

Kerncollectie

We zien het als onze verantwoordelijkheid om goed met de collectie om te gaan. De

Social Policy

KPN's predecessors – PTT Telecom and PTT – supported the art world as part of their social policy. Objects for the corporate art collection were purchased over the years. The artworks were then made available to employees by displaying them on the walls of company premises.

Dutch Artists

The collection consists of a very diverse cross-section of art by primarily Dutch artists. We have very appealing works by Anton Corbijn, Jan Schoonhoven, Marlene Dumas, Rineke Dijkstra, Atelier van Lieshout, Armando, Constant and René Daniëls, among others, as well as pieces made by international artists such as Per Kirkeby, Olafur Eliason and Thomas Demand. We have also collected many items made by entrants and winners of the Prix de Rome [a prestigious competition to encourage young artists in the Netherlands up to the age of forty – red]. On my initiative, we entered into a partnership with the Dutch National Academy nearly ten years ago, and we have supported the Prix de Rome for a considerable period.

Downsizing

When I joined KPN in 2007 the company had just survived an enormous crisis. As a hangover from the preceding years, there was still a large section of the organization that was occupied with art. There was still a curator, someone for the registry and a department that hung the works. In the years that followed all those jobs disappeared. These days we buy almost no art. The most recent work we purchased is by Marc Oosting and Petra Stavast, winners of our KPN Art Prize, which was awarded during the Fine Art Prix de Rome. At the moment, the objective is to continue downsizing to a core collection.

The company has fewer office buildings, and so there is less space to hang paintings, and most office areas have been converted to open-plan work spaces. We are planning to sell over 1,700 works to our employees. We did this before, with success.

Core Collection

We consider careful management of the collection to be our responsibility. The issues we are addressing now: what is the core of the collection and how can we ensure that our collection, which contains a piece of

‘Het openbare depot, dat wereldwijd toonaangevend gaat worden met prachtige faciliteiten, is een mooie gelegenheid om een verbinding met dit museum aan te gaan.’

‘The public art depot project, which will set an example for the world with its fantastic facilities, is a wonderful opportunity to engage with this museum.’

– Hans Koeleman



Een van de topstukken van de KPN-bedrijfscollectie. Schoonhoven was werknemer van de PTT en zijn kunstenaarschap speelde zich af in zijn vrije tijd. Hij maakte het reliëf destijds voor het nieuwe postkantoor in Delft. Momenteel is het werk in bruikleen gegeven aan het Rijksmuseum.

One of the highlights of the KPN corporate art collection. Schoonhoven was a former PTT employee and his art was a leisure-time pursuit. He made the relief for the new post office in Delft. Currently the work was placed with the Rijksmuseum on loan.

← Zonder titel, Jan Schoonhoven, 1958

vraag die we ons nu stellen: wat is de kern van de collectie en hoe kunnen we ervoor zorgen dat onze bedrijfscollectie – waarvan een deel tot het Nederlands erfgoed behoort – voor een veel groter publiek zichtbaar en toegankelijk wordt?

Om de kerncollectie te bepalen, vragen we advies aan kunstenaars en aan onze relaties bij de Rijksakademie. Zij adviseren ons wat we moeten behouden en welke werken we eventueel kunnen verkopen. De opbrengst willen we weer investeren in onze collectie.

A/B/C werken

Onze collectie bestaat uit 3.476 kunstwerken. Op dit moment worden 1.717 stukken als A-werken beoordeeld – onze kerncollectie. We hebben 1.759 B- en C-werken die zijn aangemerkt voor verkoop met een indicatieve waarde van 250 tot 1.250 euro per stuk.

Museum Boijmans Van Beuningen

Binnenkort gaan we ons hoofdkantoor vestigen op de Wilheminaapier in Rotterdam in een bestaand gebouw dat indertijd door de architect Renzo Piano is ontworpen. We willen graag een verbinding met de stad

Dutch art heritage, becomes visible and accessible to a much wider cross-section of the general public.

We are asking artists and our contacts at the National Academy for advice about the content of the core collection. They are recommending what we really should keep and which pieces we could possibly dispose of, the proceeds of which we want to reinvest in our collection.

A/B/C Works

Our collection comprises 3,476 works of art. Currently 1,717 A-works are designated as our core collection. We have 1,759 B- and C-objects that have been earmarked for sale and have indicative values between 250 and 1,250 euro each.

Museum Boijmans Van Beuningen

Shortly we will be moving our head office to an existing building, designed by architect Renzo Piano, on the Wilheminaapier in Rotterdam. We would like to establish links with the city. For example, the ground floor of the building will be open to the public. But we also want to develop ties with third parties

‘De collectie bestaat uit een heel gevarieerd overzicht van werk van vooral Nederlandse kunstenaars.’

‘The collection consists of a very diverse cross-section of art by primarily Dutch artists.’

– Hans Koeleman

aangaan. Daarom wordt de begane grond van het gebouw opengesteld voor publiek. Maar we willen ons ook verbinden aan andere partijen in de stad. Op het gebied van kunst en cultuur is Museum Boijmans Van Beuningen voor ons de aangewezen partij. We hoorden over hun schitterende initiatief, het openbare depot, dat wereldwijd toonaangevend gaat worden met prachtige faciliteiten. We waren reeds hoofdsponsor van de tentoonstelling ‘Gek van surrealisme’ van het museum. Dat was een mooie gelegenheid om in een hele inspirerende context avonden te organiseren voor onze relaties, consumenten en medewerkers.

De komst van het depot is een mooie kans om de verbinding met dit museum verder te intensiveren. We worden ict-partner van het depot en gaan een groot deel van onze kerncollectie huisvesten in het gebouw om deze meer publiek toegankelijk te maken.

Het komt eigenlijk allemaal mooi bij elkaar; het KPN-hoofdkantoor vestigt zich in Rotterdam, we willen onze kerncollectie delen met het publiek, en Museum Boijmans Van Beuningen bouwt een depot waarin we dat kunnen doen.

within the city itself. Museum Boijmans Van Beuningen is the pre-eminent organization for us as far as art and culture are concerned. We heard about their brilliant initiative, the public art depot project, which will set an example for the world with its fantastic facilities. Previously we were the lead sponsor of the exhibition ‘Mad About Surrealism’. It was an excellent chance to organize evenings in a very inspiring environment for our business contacts, consumers and employees.

The development of the depot is a wonderful opportunity to engage with this museum. We will become the depot’s ICT partner and we will house a large part of our core collection in the building in order to make it more accessible to the general public.

Everything’s actually coming together very well. KPN’s head office is moving to Rotterdam, we want to share our core collection with members of the public, and Museum Boijmans Van Beuningen is constructing a depot in which we can do exactly that.



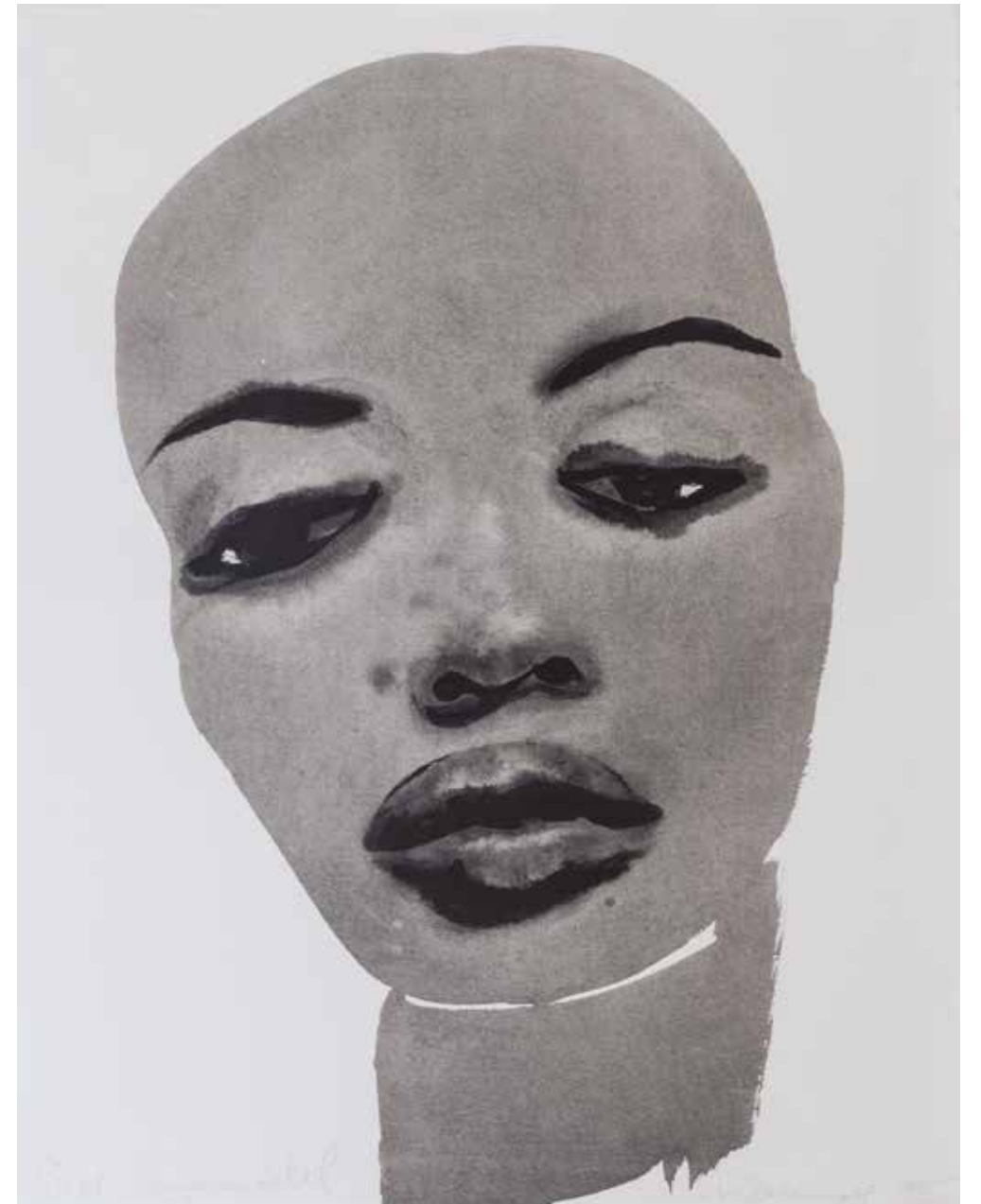
↑ Bakstenensculptuur, Per Kirkeby, 1990

Ter gelegenheid van de opening van het toenmalige hoofdkantoor van PTT Nederland in Groningen, maakte de vooraanstaande Deense kunstenaar Per Kirkeby in opdracht van het bedrijf een bakstenen sculptuur. Het is een voorbeeld van 'nagelvaste' kunst – grote werken die bij gebouwen worden geplaatst. In Denemarken wordt baksteen veelvuldig als decoratief materiaal toegepast. Kirkeby maakte een intrigerende sculptuur bestaande uit open en gesloten muurvlakken.

The leading Danish artist, Per Kirkeby, was commissioned by the company to make a brick sculpture on the occasion of the opening of the then PTT Nederland head office in Groningen. It is an example of site-specific art – large pieces that are placed at buildings. Bricks are widely used in Denmark as a decorative material. Kirkeby made an intriguing sculpture consisting of open and closed wall surfaces.

KPN heeft ook mooi werk van Marlene Dumas in haar collectie. Ze baseert haar werken op polaroids en foto's uit kranten en tijdschriften. In haar portretten, vaak geschilderd met olie- en waterverf, gaat het Dumas niet om de gelijkenis met de geportretteerde maar om de emotie die de persoon teweegbrengt. Dumas heeft schilderijen gemaakt van controversiële figuren, onder wie Osama Bin Laden, Amy Winehouse en het supermodel Naomi Campbell (hier afgebeeld).

KPN also has fine work by Marlene Dumas in its collection. She bases her work on polaroids and photographs from newspapers and magazines. In her portraits, often painted using oils and watercolour, she is not out to create a likeness of the person portrayed but the emotion that moves the subject. Dumas has created paintings of controversial individuals, including Osama Bin Laden, Amy Winehouse and the supermodel Naomi Campbell (shown here).



↑ Supermodel, Marlene Dumas, 1995



Museum Boijmans Van Beuningen wordt getroffen door de grootste wateroverlast uit haar geschiedenis.

Museum Boijmans Van Beuningen is hit by the biggest water flooding in its history.

**aug
1999**



Presentatie van 1:10 maquette van het depotgebouw in de vorm van een tafel op de KunstRai in Amsterdam.

Presentation of 1:10 maquette of the depot building in the form of a table at the KunstRai in Amsterdam.

**mei
2007**

Bestuurlijke opdracht voor depotgebouw.

Administrative assignment for depot building.

**dec
2009**

College wil nieuw depot voor Museum Boijmans Van Beuningen.

College wants new depot for Museum Boijmans Van Beuningen.

**jun
2011**

**dec
2005**

Rapport over de onveilige depots.

Rapport on unsafe depots.

**apr
2008**

Bestuurlijke opdracht voor structurele oplossing depotprobleem.

Administrative assignment for structural solution depot issue.

**okt
2010**

4 van 9 in pandige depots worden waterdicht gemaakt. Er worden tijdelijke depotlocaties gehuurd.

4 of 9 in-house depots are made waterproof. Temporary depots are rented.

**nov
2011**

Stichting de Verre Bergen ondersteunt het initiatief van Museum Boijmans van Beuningen om een publiek depot te realiseren.

Stichting De Verre Bergen supports Museum Boijmans van Beuningen's initiative to create a public depot.





College B&W geeft startsein voor ontwerpproces depot.

Rotterdam City Council gives the green light to start the depot design process.

jul
2013

Start architectenselectie voor het depotgebouw.

Selection of architects for the depot begins.

aug
2013



Definitief 'go' vanuit de gemeenteraad voor de bouw van het depotgebouw.

Definitely go from the city council for the construction of the depot building.

dec
2016



Burgemeester Ahmed Aboutaleb draait allereerste paal Depot Boijmans Van Beuningen in de grond.

Mayor Ahmed Aboutaleb runs first place Depot Boijmans Van Beuningen in the ground.

mrt
2017

jul
2013

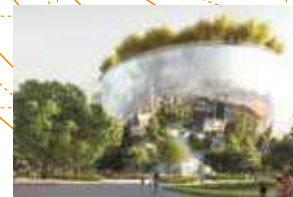
Museum Boijmans Van Beuningen, Stichting De Verre Bergen en Gemeente Rotterdam tekenen intentieovereenkomst.

Museum Boijmans Van Beuningen, Stichting De Verre Bergen and the Municipality of Rotterdam sign an agreement of intent.

feb
2014

MVRDV winnaar ontwerp competitie depotgebouw.

MVRDV winner design competition depot building.



dec
2016

KPN maakt bekend de bedrijfscollectie te huisvesten in het depotgebouw.

KPN announces to house company collection in depot.

mei
2017

Alle 267 palen zijn geïnstalleerd op het bouwterrein.

All 267 poles are installed at the building site.



Tentoonstellingsagenda Museum Boijmans Van Beuningen

BABEL - Oude meesters terug uit Japan / Old Masters Back from Japan
03.02.2018 - 21.05.2018

Hella Jongerius - Breathing Colours
09.06.2018 - 12.08.2018

Kunst van formaat. De collectie XL vanaf de jaren vijftig / XL Art. Large-Format Works Since the 1950s
10.02.2018 - 29.04.2018

Gelatin
19.05.2018 - 12.08.2018

Marie-Louise von Motesiczky
27.01.2018 - 29.04.2018

Bertjan Pot - Design@boijmans
09.06.2018 - 30.09.2018

De collectie als tijdmachine / The collection as time machine
Permanent

Charlotte Schleiffert
27.01.2018 - 29.04.2018

Sculpturen van na 1980 / Sculptures since 1980
19.05.2018 - 13.01.2019

Sensory Spaces 13 - Anne Hardy
10.02.2018 - 27.05.2018

Anima Mundi
09.06.2018 - 23.09.2018

Tomas Rajlich
10.02.2018 - 27.05.2018

Sensory Spaces 14 - Kemang Wa Lehulere
09.06.2018 - 30.09.2018

Geert Lap - Perfecte eenvoud / Perfect Simplicity
10.02.2018 - 13.01.2019

Joost Conijn - Good evening to the people living in the camp
10.02.2018 - 06.05.2018

In het volgende Depot Journaal zal het programma voor de tweede helft van 2018 te vinden zijn.
The programme for the second half of 2018 will be published in the next Depot Journal.

Voorbereiding renovatie museumgebouw, het museum sluit in 2019 en zet dan haar activiteiten voort op en andere plek in de stad.
Preparations for the renovation of the museum building. The museum will close in 2019 and continue its activities elsewhere in the city.

februari

maart

april

mei

juni

juli

february

march

april

may

june

july

Exhibition Agenda Museum Boijmans Van Beuningen

Hoofdredactie **Editors**

Thierry Somers

Eindredactie **Subediting**

Linda Haest

Tekst **Text**

Thierry Somers

Marketing en communicatie (Hoofd)

Marketing and communications (Direction)

Sandra Broeren

Opdrachtgeving **Commission**

Sandra Broeren

Tekstcorrecties **Tekst Correction**

Corine van den Broek, Linda Haest

Vertaling **Translation**

Lynne Richards

Ontwerp **Design**

Thonik

Opmaak **Layout**

Hilde Speet

Druk **Print**

Damen Drukkers

Fotografie **Photography**

Fred Ernst, 47, 51, 57 (portret); Rob Glastra – Schoonhoven ©: 10, 36, 39, 67 (nov 2011 foto); Tom Haartsen, Ouderkerk a/d Amstel: 54, 56, 57 stoelen; Aad Hoogendoorn: 8, 33, 43, 71 (maart 2017 foto); ©Jannes Linders, Rotterdam, NL, 2012: 59; Ben Kortman 60, 62, 67 (reproducties); Impressies MVRDV: 14-29, 52; Kees Spruit: 50; Marjolijn Tebrunsvelt; 6, 30, 40, 48; Jan Schoonhoven, Zonder titel, 1958, Bruikleen van Collectie Koninklijke KPN, Rijksmuseum, Amsterdam 64-65.

Van werken van kunstenaars aangesloten bij een CISAC-organisatie zijn de publicatierechten geregeld met Pictoright, Amsterdam © 2018 c/o Pictoright, Amsterdam. Het museum heeft getracht alle rechthebbenden te achterhalen. Indien u desondanks meent over de rechten te beschikken, kunt u contact opnemen met de uitgever.

The copyright on works by artists affiliated to a CISAC organization has been settled with Pictoright, Amsterdam © 2018 c/o Pictoright, Amsterdam. The museum has endeavoured to trace all copyright holders. Anyone who believes they may have rights is requested to contact the publisher.

Museum Boijmans Van Beuningen

Museumpark 18-20

3015 CX Rotterdam

Postbus 2277

3000 CG Rotterdam

T +31 (0)10 4419400

info@boijmans.nl

www.boijmans.nl

Niets missen? Lees alle edities van het Depot Journaal

Dit Depot Journaal #1 maakt onderdeel uit van een serie van 6. In het Depot Journaal lichten we je graag in over alle aspecten rond de komst van Depot Boijmans Van Beuningen. Wil je graag alle edities thuis ontvangen? Stuur dan een email naar info@boijmans.nl met je volledige naam en adres, plus de vermelding 'ontvangst Depot Journaal'. Of download de journaals op boijmans.nl/depot.

Don't miss a thing! Read all the issues of the Depot Journal

This Depot Journal #1 is the first in a series of six. In the Depot Journals we will cover every aspect of the construction of Depot Boijmans Van Beuningen. If you would like to receive all the Depot Journals by post, please send an email to info@boijmans.nl with your full name and address, reference 'receive Depot Journals'. Or download the Journals at boijmans.nl/depot.



Partners:

STICHTING
DE VERRE
BERGEN

 Gemeente Rotterdam

The Asahi Shimbun
Japan's Leading National Newspaper

Elise Mathilole

De heer en mevrouw Schoufour-Martin

 kpn

 G.Ph.Verhagen-Stichting

En zij die niet genoemd wensen te worden
And those who do not wish to be named

